

DER TOURISMUS IM WINTER 2019/2020

Amt der Tiroler Landesregierung
Abteilung Raumordnung und Statistik

Innsbruck, August 2020

Herausgeber: **Amt der Tiroler Landesregierung**
Abteilung Raumordnung und Statistik

Bearbeitung: **Vanessa Heiß**
Redaktion: **Mag. Manfred Kaiser**

Anschrift: Heiliggeiststraße 7-9
6020 Innsbruck
Telefon: +43 512 508/3632
E-Mail: raumordnung.statistik@tirol.gv.at
<http://www.tirol.gv.at/statistik>

Nachdruck - auch auszugsweise - ist nur mit Quellenangabe gestattet.

INHALTSVERZEICHNIS

	Seite
• WINTERSAISON 2019/2020	1
1. Die Nachfrage - Ankünfte und Übernachtungen	4
2. Das Angebot - Betriebe, Betten	16
3. Preise, Umsätze, Auslastung, Touristischer Arbeitsmarkt	21
4. Quellen und Rechtsgrundlagen	31
• ANHANGSTABELLEN	32
Tabelle 1: Tourismusverbände: Übernachtungen, Ankünfte, Betten und Auslastung nach Unterkunftsarten	33
Tabelle 2: Gemeinden: Ankünfte, Übernachtungen, Veränderung zur Vorsaison in %, Aufenthaltsdauer, Auslastung, Tourismus-Intensität	39
Tabelle 3: Gemeinden: Übernachtungen nach Herkunftsländern	46
Tabelle 4: Gemeinden: Anzahl der Betten nach Unterkunftsarten	53
Tabelle 5: Touristische Kennzahlen nach Tourismusverbänden: Ankünfte, Nächtigungen, Veränderung zum Vorjahr, Auslastung in %	60
Tabelle 6: Prozentuelle Verteilung der Nächtigungen für die 10 wichtigsten Herkunftsländer in den Tourismusverbänden	61

Verzeichnis der Texttabellen

	Seite
<u>Tab. 1:</u> Ankünfte, Übernachtungen und Umsätze in Tirol - Wintersaisonen	4
<u>Tab. 2:</u> Ankünfte und Übernachtungen nach Bundesländern - Winter 2019/2020	6
<u>Tab. 3:</u> Übernachtungen nach Tourismusverbänden in Tirol - Winter 2019/2020	7
<u>Tab. 4:</u> Ankünfte und Übernachtungen in den Tiroler Bezirken - Winter 2019/2020	8
<u>Tab. 5:</u> Übernachtungen nach Herkunftsländern in Tirol - Winter 2019/2020 November 2019 – Februar 2020	9
<u>Tab. 6:</u> Übernachtungen nach Herkunft (-bundes) ländern in Tirol - Winter 2019/2020	11
<u>Tab. 7:</u> Übernachtungen nach Unterkunftsarten in Tirol - Winter 2019/2020	12
<u>Tab. 8:</u> Ankünfte und Übernachtungen nach Monaten in Tirol - Winter 2019/2020	14
<u>Tab. 9:</u> Durchschnittliche Aufenthaltsdauer in Tirol – Wintersaisonen	15
<u>Tab. 10:</u> Betriebe und Betten in Tirol - Winter 2018/2019	16
<u>Tab. 11:</u> Bettenangebot nach Unterkunftsarten in Tirol - Wintersaisonen	17
<u>Tab. 12:</u> Bettenangebot nach Unterkunftsarten der Tourismusverbände in Tirol Winter 2018/2019	19
<u>Tab. 13:</u> Durchschnittspreise für Übernachtung/Frühstück nach Ortstypen in Tirol – Winter 2019/2020	22
<u>Tab. 14:</u> Preisänderungen nach Ortstypen in Tirol - Winter 2019/2020	22
<u>Tab. 15:</u> Entwicklung der Umsätze nach Ortstypen, Unterkunftsarten und politischen Bezirken in Tirol – November 2019 – Februar 2020	24
<u>Tab. 16:</u> Entwicklung der Umsätze nach Ortstypen, Unterkunftsarten und politischen Bezirken in Tirol - Winter 2019/2020	25
<u>Tab. 17:</u> Umsätze und Übernachtungen nach Unterkunftsarten und Ortstypen (in %) in Tirol Winter 2019/2020	26
<u>Tab. 18:</u> Auslastung des Bettenangebotes in Tirol - Winter 2019/2020	27
<u>Tab. 19:</u> Beschäftigungssituation in Tourismusberufen in Tirol – Winter 2019/2020	28
<u>Tab. 20:</u> Kennzahlen für die bedeutendsten Tourismusgemeinden in Tirol – Winter 2019/2020	29

WINTERSAISON 2019/2020

ÜBERNACHTUNGEN: **22.926.297**
Veränderung gegenüber 2018/2019: -16,6 %

GÄSTE: **4.979.125**
Veränderung gegenüber 2018/2019: -19,8 %

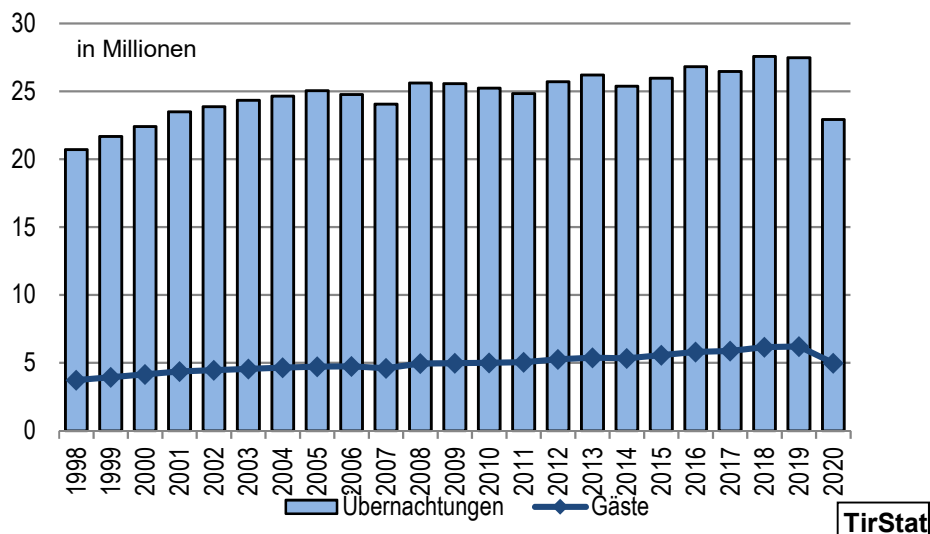
BETTEN WINTER 2018/2019: **338.301**
Veränderung gegenüber 2017/2018: -0,4 %

BETRIEBE WINTER 2018/2019: **21.641**
Veränderung gegenüber 2017/2018: -1,5%

AUSLASTUNG: **44,20 %**

UMSÄTZE: für Übernachtung/Frühstück
(in Mio. Euro) **1.670,84¹⁾**
Veränderung gegenüber 2018/2019: -15,8 %

Grafik 1: Gäste- und Übernachtungsentwicklung in Tirol - Wintersaisonen



¹⁾ Siehe Seite 19

Tourismusentwicklung in der Wintersaison 2019/2020

Die Wintersaison 2019/2020 wurde durch die Corona Pandemie vorzeitig beendet, alle Beherbergungsbetriebe und Lifanlagen wurden geschlossen. Bis zum Lockdown Mitte März war von einer äußerst positiven Entwicklung auszugehen.

In der abgelaufenen Wintersaison 2019/2020 wurden in Tirol insgesamt 4,98 Mio. Gäste und 22,93 Mio. Übernachtungen registriert. Dies bedeutet gegenüber der Vorsaison eine Abnahme von rund -4.559.550 Übernachtungen oder -16,6%. Die Zahl der Gäste nahm im gleichen Zeitraum um -1.233.008 bzw. -19,8% ab. Die durchschnittliche Aufenthaltsdauer ist mit 4,6 Tagen leicht gestiegen. Der Monat Februar erwies sich als stärkster Wintermonat mit rund 8,3 Mio. Übernachtungen, die abrupte Schließung aller Beherbergungsbetriebe ließ die Nächtigungen im März (-3,53 Mio. bzw. -58,1%) drastisch sinken. Im April kam der Tourismus aufgrund der Maßnahmen zur Eindämmung der Corona-Pandemie nahezu zum Erliegen, was einem Nächtigungsrückgang von -2,51 Mio. bzw. -98,5% entspricht.

Kernmärkte Deutschland und Niederlande mit guten Zuwächsen, Abnahmen aus Norwegen, dem Vereinigten Königreich und China. Belgien sticht mit einem sehr starken Nächtigungsplus hervor.

Die Zahl der deutschen Gäste nahm bis inklusive Februar um rund 220.000 bzw. +10,8% und um 860.000 bzw. -9,2% Nächtigungen zu. Ebenso nahmen die Nächtigungen aus den Niederlanden (+320.000 bzw. +13,1%) deutlich zu. Auffallend stark zeigt sich die Steigerung der Nächtigungen aus Belgien (+240.000 bzw. +51,5%). Die Nächtigungszahlen aus Russland, das sich bisher als wichtigster osteuropäischer Markt erwiesen hat, sind im Vergleich zum Vorjahr erfreulicherweise gestiegen (+12.000 bzw. +4,7%). Rückläufig hingegen gestalten sich die Nächtigungsbilanzen für Norwegen (-21.000 bzw. -28,9%), das Vereinigte Königreich (-20.000 bzw. -2,5%), China (-12.000 bzw. -13,8%) und Italien (-10.000 bzw. -4,4%).

Private Ferienwohnungen sind neben der gehobenen Hotellerie auf dem Vormarsch. Privatquartiere und sonstige Unterkünfte zeigten sich stabil.

Betrachtet man den Saisonverlauf bis Februar 2020, präsentieren sich die privaten Ferienwohnungen mit 74.000 bzw. +11,0% mehr Gästen und 330.000 bzw. +8,4% mehr Nächtigungen als Gewinner der vergangenen Wintersaison. Die gewerblichen Ferienwohnungen schließen mit 65.000 bzw. +15,9% mehr Gästen und 270.000 bzw. +11,6% mehr Nächtigungen an diesen positiven Trend an. Die 5/4-Stern Hotellerie verzeichnet einen Zuwachs von +8,7% bei den Gästen sowie den Übernachtungen. Die 3-Stern Betriebe meldeten um +3,2% mehr Gäste und +4,6% an Nächtigungen, die 2/1-Stern Häuser ebenfalls ein Plus von +1,9% bzw. +3,4%. Bei den Privatquartieren ist – bezogen auf den oben genannten Zeitraum – auch eine Entwicklung mit +4,5% Nächtigungen und Ankünften +5,1% zu erkennen. Weiters zeigten sich bei den Sonstigen Unterkünften Steigerungen von +12,6% bei den Nächtigungen und +17,0% bei den Ankünften.

Umsätze für Übernachtung/Frühstück erreichen 1.670,84 Mio. Euro 60,1% davon entfallen auf die Spitzenhotellerie

Die Umsätze für Übernachtung und Frühstück erreichten mit 1.670,84 Mio. Euro einhergehend mit den getroffenen Maßnahmen rund um Covid-19 einen Rückgang von -15,8% im Vergleich zum Vorjahr. Im Winter werden zwei Drittel des gesamten jährlichen Umsatzes für Übernachtung/Frühstück erwirtschaftet (Sommer 2019 1.187,52 Mio. Euro). Die Umsatzentwicklung in den Monaten November 2019 bis Februar 2020 war in allen Beherbergungsbetrieben positiv. Die stärksten relativen Zuwächse wurden für die Sonstigen Unterkünfte (+15,0%) und die gewerblichen Ferienwohnungen (+12,4%) errechnet. Eine deutliche Steigerung ergab sich bei den 5/4-Stern-Betrieben mit +11,0%, den privaten Ferienwohnungen mit +9,5% und bei den 3-Stern-Betrieben mit +6,7%.

Innerhalb der Hotellerie rangieren mit einer Zunahme die 5/4- Stern Hotels (+11,0%) gefolgt von den 3-Stern Hotels (+6,7%) und den 2/1-Stern Unterkünften mit +5,3%. Das Gewicht der gehobenen Hotellerie ist jedoch für die gesamte touristische Entwicklung maßgebend. Aus dem Nächtigungsanteil von 33,6% erzielte die gehobene Hotellerie 60,4% des Gesamtumsatzes.

Preise für Übernachtung mit Frühstück um 2,0% gestiegen

Die Preise für Übernachtung/Frühstück wurden im Winter 2019/2020 um durchschnittlich +2,0% angehoben. In absoluten Werten ausgedrückt bedeutet das Durchschnittspreise zwischen € 35,54 in Orten mit wenig Tourismus und € 98,44 in den Tourismuszentren. Die größten relativen Preissteigerungen wurden in Gemeinden mit Transit und Städtischem Tourismus (+5,1%), in Gemeinden mit wenig Tourismus (+4,3%) und abgeschwächtem Sommertourismus (+3,2%) festgestellt. Die relativ niedrigsten Anpassungen gab es in den Tourismuszentren und in Gemeinden mit intensivem Wintertourismus (+1,8% bzw. +1,9%).

Rund 35.000 unselbständig Beschäftigte im Saisondurchschnitt

In der Wintersaison 2019/2020 waren durchschnittlich 35.055 Personen in Tourismusberufen unselbständig beschäftigt. Das entspricht einer Abnahme von 6.223 Personen bzw. -15,1% gegenüber dem Vorwinter. 20.565 davon waren ausländische Arbeitskräfte, was einer Abnahme von rund 3.607 Personen bzw. -14,9% entspricht. Der Beschäftigtenhöchststand wurde in diesem Winter im Februar mit 51.197 Unselbständigen erreicht. Der Höchststand der Ausländerbeschäftigung wurde ebenfalls im Februar mit 31.578 Personen registriert.

Sölden vor Ischgl, St. Anton a. A., Mayrhofen, Serfaus und Neustift i. St.

Sölden ist mit 1.605.081 Übernachtungen die aufkommensstärkste Wintertourismusgemeinde Tirols vor Ischgl (1.037.141), St. Anton a. A. (803.709), Mayrhofen (706.436), Serfaus (645.505) und Neustift i. St. (599.547). Dabei hat Serfaus gegenüber dem Vorwinter Neustift i. St. übertroffen. In 36 Gemeinden (13%) wurden die Nächtigungen des Vorwinters übertroffen. Die Gemeinden mit den größten absoluten Nächtigungszuwächsen sind Nesselwängle (+4.421; +8,6%), Tulfes (+3.044; +13,4%), Angerberg (+2.711; +27,0%), Kartitsch (+2.304; +10,4%), Weißenbach a.L. (+2.209; +23,3%), Lechaschau (+1.834; +13,8%), und Buch i.T. (+1.700; +24,1%). In 243 Gemeinden (87%) gingen die Übernachtungen zurück, darunter am stärksten in Sölden (-461.956; -22,3%), Ischgl (-372.337; -26,4%) und St. Anton a.A. (-220.027; -21,5%).

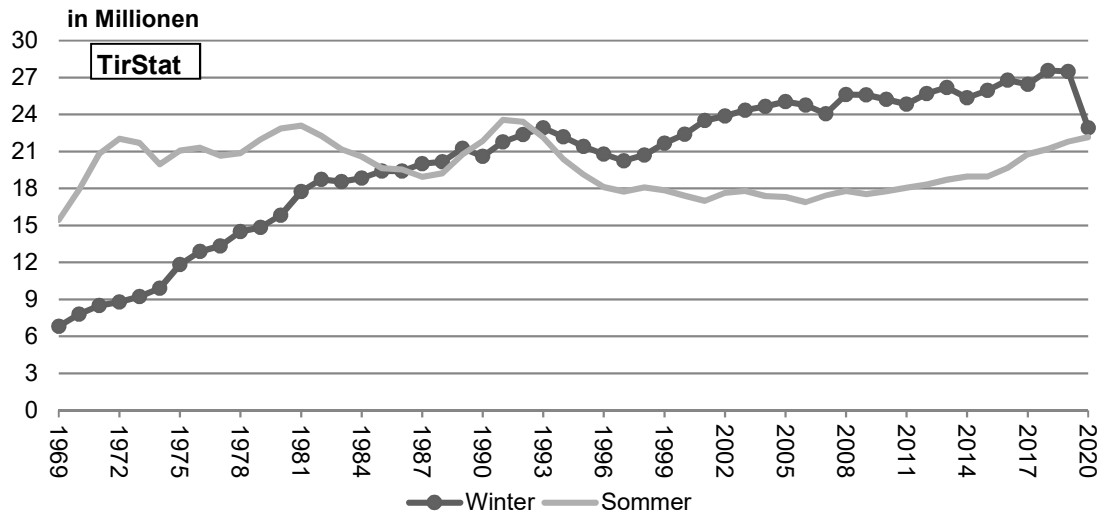
1. DIE NACHFRAGE - ANKÜNFTE UND ÜBERNACHTUNGEN

Tab.1: Ankünfte, Übernachtungen und Umsätze in Tirol - Wintersaisons

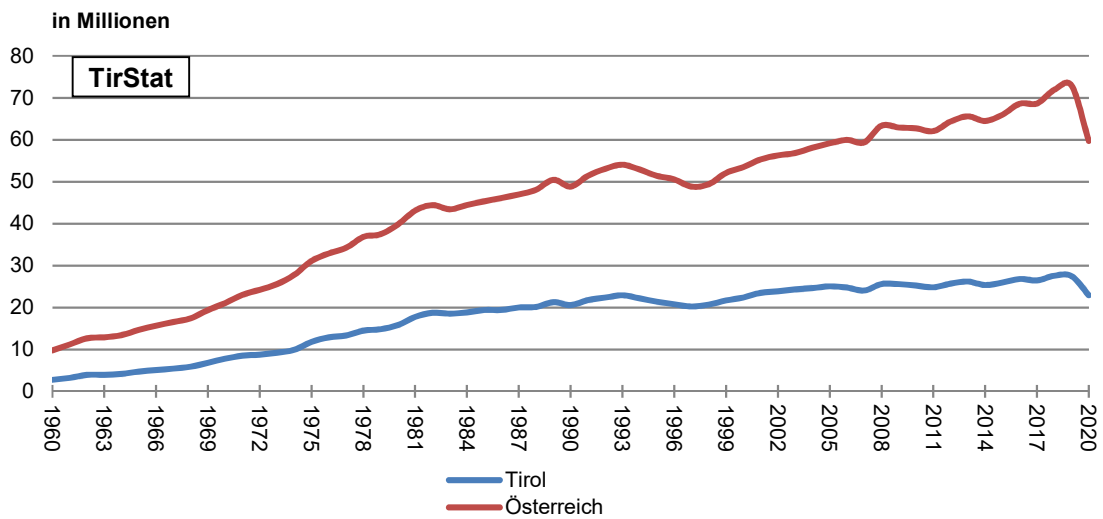
Wintersaison	Ankünfte	Übernachtungen	Veränderung gegenüber Vorwinter in %		
			Ankünfte	Übernachtungen	Umsätze
69/70	1.097.247	7.796.196	13,2	14,3	-
70/71	1.184.513	8.507.515	8,0	9,1	-
71/72	1.243.975	8.773.945	5,0	3,1	-
72/73	1.309.786	9.220.273	5,3	5,1	-
73/74	1.399.316	9.913.470	6,8	7,5	-
74/75	1.644.244	11.811.917	17,5	19,2	-
75/76	1.755.690	12.887.940	6,8	9,1	-
76/77	1.832.349	13.333.473	4,4	3,5	-
77/78	1.980.543	14.486.610	8,1	8,6	-
78/79	2.055.837	14.831.883	3,8	2,4	-
79/80	2.221.804	15.813.214	8,1	6,6	-
80/81	2.470.529	17.748.325	11,2	12,2	-
81/82	2.644.979	18.738.751	7,1	5,6	-
82/83	2.659.987	18.546.411	0,6	-1,0	-
83/84	2.804.970	18.831.233	5,5	1,5	-
84/85	2.847.587	19.404.510	1,5	3,0	-
85/86	2.922.842	19.417.660	2,6	0,1	-
86/87	3.103.952	20.005.478	6,2	3,0	-
87/88	3.215.076	20.151.515	3,6	0,7	4,3
88/89	3.476.610	21.263.751	8,1	5,5	7,7
89/90	3.447.026	20.598.669	-0,9	-3,1	1,6
90/91	3.634.868	21.774.674	5,4	5,7	10,1
91/92	3.816.461	22.379.115	5,0	2,8	11,1
92/93	3.822.454	22.927.393	0,2	2,4	11,5
93/94	3.725.332	22.185.945	-2,5	-3,2	3,6
94/95	3.701.182	21.405.740	-0,6	-3,5	1,1
95/96	3.638.993	20.783.538	-1,7	-2,9	-0,5
96/97	3.550.401	20.251.988	-2,4	-2,6	-0,1
97/98	3.740.958	20.714.438	5,4	2,3	-
98/99	3.940.123	21.680.068	5,3	4,7	6,1
99/00	4.149.506	22.400.614	5,4	3,3	8,0
00/01	4.363.241	23.503.079	5,1	4,9	8,7
01/02	4.456.807	23.870.576	2,1	1,6	6,7
02/03	4.555.613	24.345.343	2,2	2,0	6,0
03/04	4.654.600	24.648.277	2,1	1,2	4,5
04/05	4.718.812	25.047.404	1,4	1,6	6,1
05/06	4.738.194	24.766.815	0,4	-1,1	3,8
06/07	4.609.792	24.062.117	-2,7	-2,8	1,0
07/08	4.969.525	25.612.058	7,8	6,4	9,7
08/09	4.981.775	25.584.483	0,2	-0,1	3,7
09/10	5.012.784	25.241.464	0,6	-1,3	2,2
10/11	5.048.533	24.830.645	0,7	-1,7	2,2
11/12	5.266.259	25.699.115	4,3	3,5	5,5
12/13	5.384.244	26.192.482	2,2	1,9	4,7
13/14	5.336.404	25.367.780	-1,0	-3,3	0,0
14/15	5.567.233	25.960.346	4,3	2,3	6,5
15/16	5.819.984	26.800.488	4,5	3,2	5,4
16/17	5.882.494	26.464.201	1,1	-1,3	2,7
17/18	6.165.714	27.580.594	4,8	4,2	4,9
18/19	6.211.536	27.486.033	0,7	-0,4	1,9
19/20	4.979.125	22.926.297	-19,8	-16,6	-15,8

Quelle: Bis 1975/76 Statistik Austria, ab 1976/77 Landesstatistik Tirol

Grafik 2: Übernachtungsentwicklung nach Saisonen in Tirol



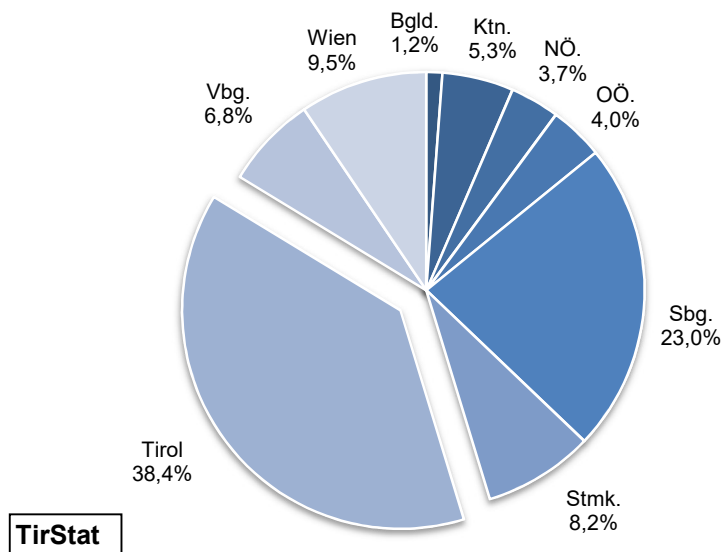
Grafik 3: Übernachtungsentwicklung in den Wintersaisonen in Österreich und Tirol



Tab. 2: Ankünfte und Übernachtungen nach Bundesländern - Winter 2019/2020

Bundesland	A n k ü n f t e		Ü b e r n a c h t u n g e n		
	absolut	Veränderung gegenüber Winter 2018/2019 in %	absolut	Veränderung gegenüber Winter 2018/2019 in %	Anteil in %
Burgenland	255.937	-30,6	711.038	-29,8	1,2
Kärnten	758.969	-18,1	3.155.041	-14,3	5,3
Niederösterreich	839.185	-27,2	2.179.405	-25,9	3,7
Oberösterreich	885.080	-25,9	2.398.208	-24,0	4,0
Salzburg	3.251.354	-18,1	13.720.611	-14,1	23,0
Steiermark	1.428.483	-20,2	4.881.498	-16,9	8,2
Tirol	4.979.125	-19,8	22.926.297	-16,6	38,4
Vorarlberg	974.751	-21,0	4.086.461	-18,6	6,8
Wien	2.552.850	-28,6	5.650.107	-27,6	9,5
Österreich	15.925.734	-22,0	59.708.666	-18,2	100,0

Grafik 4: Anteile der Bundesländer an den Gesamtnachtungen - Winter 2019/2020



Tab. 3: Übernachtungen nach Tourismusverbänden in Tirol – Winter 2019/2020¹⁾

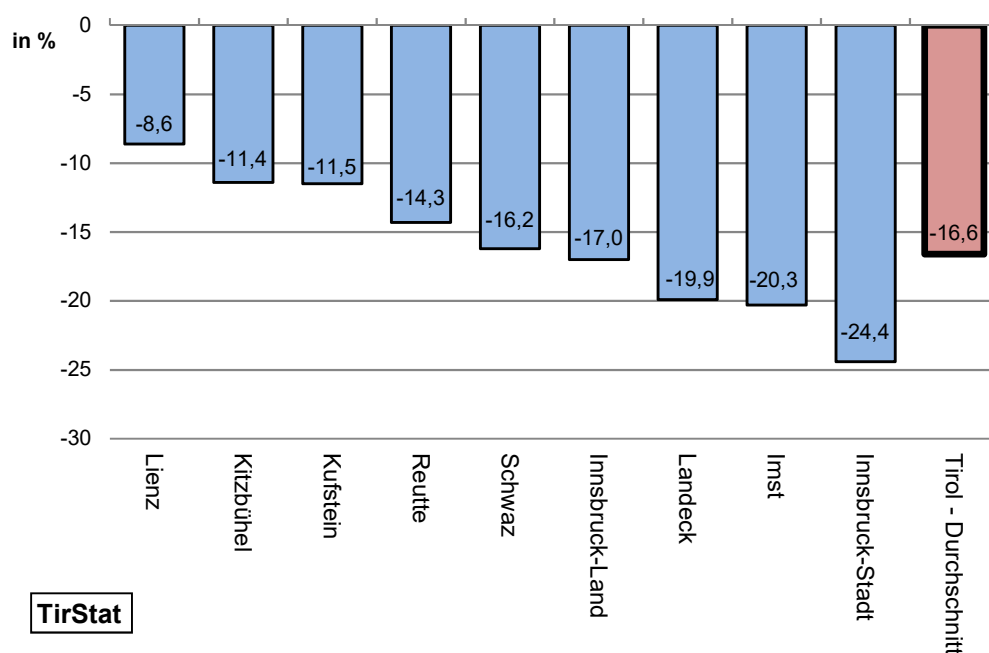
Verband	Ankünfte	Über- nachtungen	Veränderung gegenüber Winter 2018/2019			
			Ankünfte		Übernachtungen	
			absolut	in %	absolut	in %
Ötztal Tourismus	490.608	2.311.069	-127.992	-20,7	-592.494	-20,4
Paznaun - Ischgl	362.337	1.766.715	-130.461	-26,5	-553.339	-23,9
Serfaus-Fiss-Ladis	230.668	1.356.469	-47.191	-17,0	-257.810	-16,0
Innsbruck und seine Feriendörfer	491.369	1.220.237	-193.529	-28,3	-374.910	-23,5
Erste Ferienregion im Zillertal	235.123	1.201.557	-50.532	-17,7	-218.062	-15,4
Mayrhofen	202.380	1.138.992	-49.360	-19,6	-251.514	-18,1
St. Anton am Arlberg	190.754	988.213	-53.173	-21,8	-258.812	-20,8
Wilder Kaiser	181.080	950.871	-20.544	-10,2	-97.914	-9,3
Seefeld	202.846	911.018	-32.487	-13,8	-80.701	-8,1
Kitzbüheler Alpen-Brixental	167.546	889.162	-28.819	-14,7	-99.019	-10,0
Stubai Tirol	180.691	834.788	-57.308	-24,1	-250.992	-23,1
Osttirol	167.376	821.471	-19.880	-10,6	-77.217	-8,6
Zell-Gerlos, Zillertal Arena	140.609	764.741	-25.020	-15,1	-117.715	-13,3
Tiroler Zugspitz Arena	146.878	724.482	-32.077	-17,9	-111.338	-13,3
Tiroler Oberland	139.271	716.742	-30.954	-18,2	-134.512	-15,8
Tux - Finkenberg	141.187	710.507	-38.194	-21,3	-181.037	-20,3
Kitzbüchel Tourismus	136.813	536.017	-29.468	-17,7	-95.258	-15,1
Achensee	127.711	531.203	-28.057	-18,0	-86.773	-14,0
Pillerseetal	104.473	523.550	-13.957	-11,8	-53.864	-9,3
Pitztal	109.226	497.828	-23.352	-17,6	-110.732	-18,2
Kitzbüheler Alpen, St.Johann,...	88.876	427.819	-17.404	-16,4	-57.544	-11,9
Tannheimer Tal	93.606	423.729	-21.769	-18,9	-75.487	-15,1
Wildschönau	80.999	406.757	-12.050	-13,0	-45.897	-10,1
Alpbachtal und Tiroler Seenland	81.507	396.786	-15.660	-16,1	-61.857	-13,5
Kaiserwinkl	63.024	327.445	-15.515	-19,8	-55.596	-14,5
Kufsteinerland	87.334	287.991	-22.897	-20,8	-54.039	-15,8
Ferienregion Hohe Salve	58.987	283.027	-11.552	-16,4	-29.410	-9,4
Lechtal	49.092	231.468	-11.804	-19,4	-49.657	-17,7
Silberregion Karwendel	39.590	144.217	-10.505	-21,0	-17.905	-11,0
Imst Tourismus	45.965	136.854	-20.494	-30,8	-32.446	-19,2
Naturparkregion Reutte	40.688	132.240	-11.472	-22,0	-16.613	-11,2
Wipptal	34.908	122.751	-11.695	-25,1	-28.401	-18,8
Region Hall- Wattens	40.913	108.225	-10.153	-19,9	-14.427	-11,8
Tirol West	27.072	105.018	-9.254	-25,5	-23.031	-18,0
TIROL	4.981.507	22.929.959	-1.234.579	-19,9	-4.566.323	-16,6

¹⁾ Ab der Wintersaison 2009/10 werden die Ankünfte und Nächtigungen auf Verbandsebene getrennt von der durch die Tourismusstatistikverordnung angeordneten - gemeindeweisen - Erhebung zusätzlich erfasst. Da die Meldungen seitens der Tourismusverbände bzw. Gemeinden nicht immer zum selben Zeitpunkt erfolgen, ist es möglich, dass die Werte geringfügig voneinander abweichen.

Tab. 4: Ankünfte und Übernachtungen in den Tiroler Bezirken - Winter 2019/2020

Bezirk	Ankünfte	Übernachtungen	Veränderung gegenüber Winter 2018/2019			
			Ankünfte		Übernachtungen	
			absolut	in %	absolut	in %
Innsbruck Stadt	310.208	591.010	-118.158	-27,6	-190.561	-24,4
Imst	718.240	3.220.353	-202.456	-22,0	-820.632	-20,3
Innsbruck Land	572.614	2.346.234	-158.355	-21,7	-478.854	-17,0
Kitzbühel	620.251	3.003.619	-111.135	-15,2	-384.776	-11,4
Kufstein	429.460	2.025.658	-76.538	-15,1	-263.864	-11,5
Landeck	951.135	4.938.150	-270.790	-22,2	-1.226.666	-19,9
Lienz	167.388	821.573	-19.891	-10,6	-77.270	-8,6
Reutte	330.105	1.511.145	-76.819	-18,9	-252.151	-14,3
Schwaz	879.724	4.468.555	-19.866	-18,4	-864.776	-16,2
TIROL	4.979.125	22.926.297	-1.233.008	-19,8	-4.559.550	-16,6

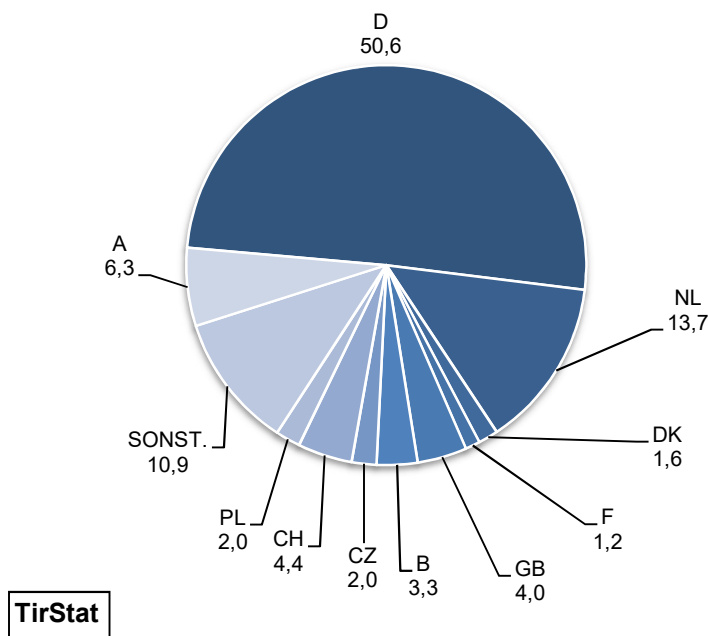
Grafik 5: Entwicklung der Übernachtungen in den Tiroler Bezirken - Winter 2019/2020: Relative Veränderung gegenüber dem Winter 2018/2019



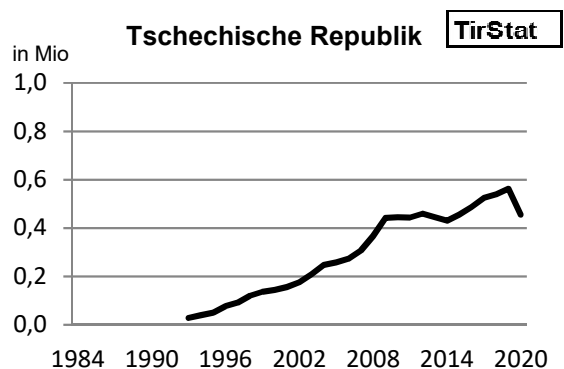
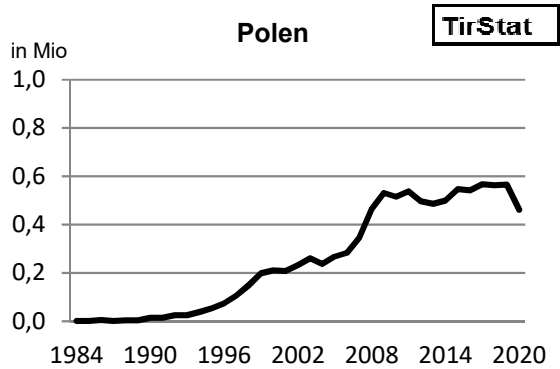
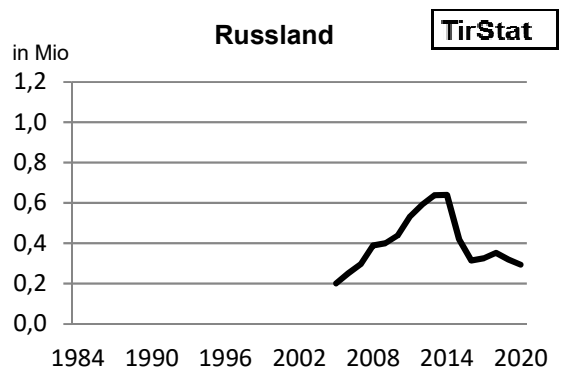
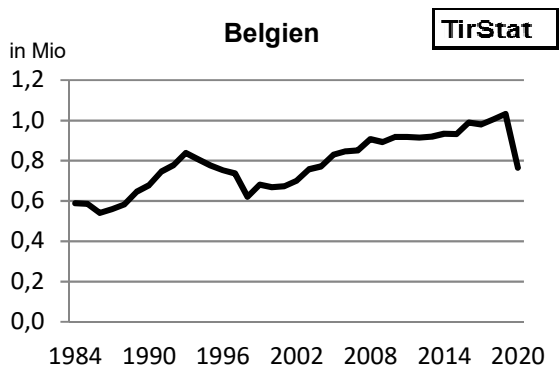
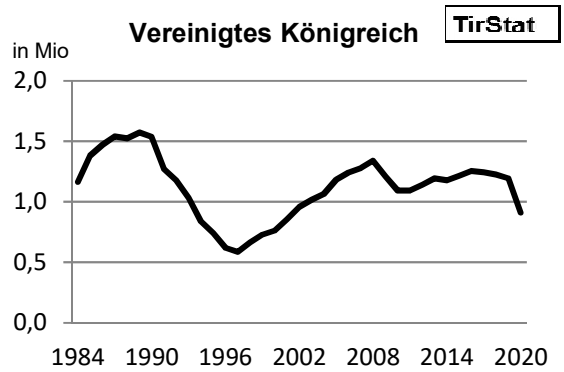
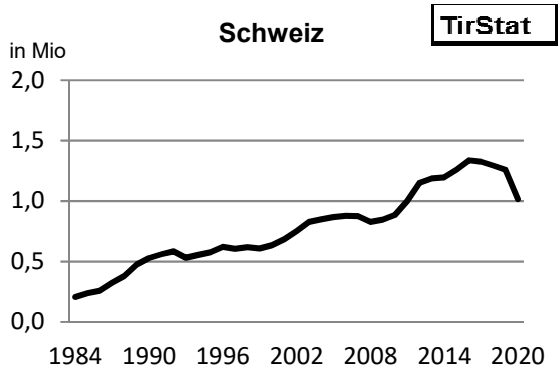
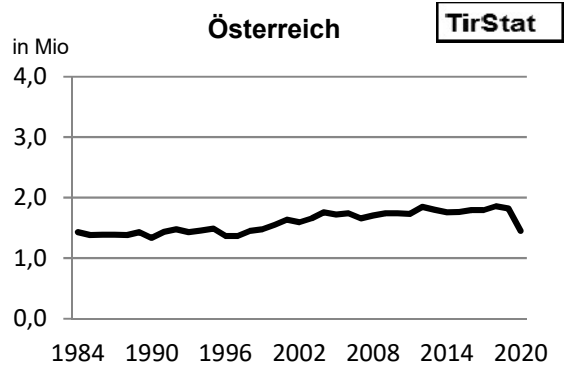
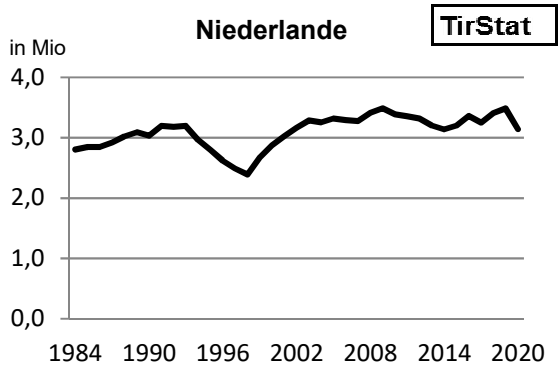
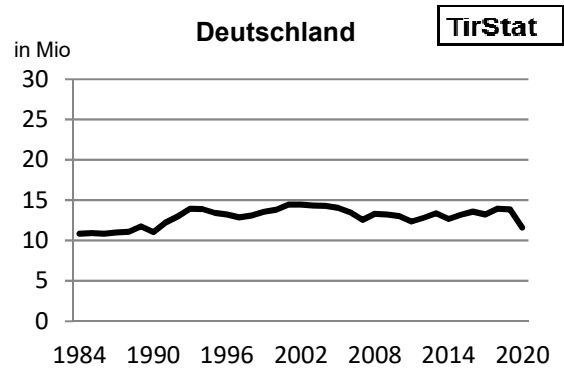
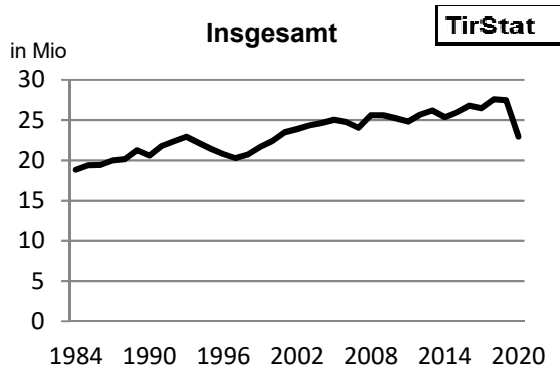
Tab. 5: Übernachtungen nach Herkunftsländern in Tirol - Winter 2019/2020; November 2019 – Februar 2020

Herkunftsland	Übernachtungen		Veränderung gegenüber			Anteil
	Winter 2019/2020	darunter Nov. 2019 - Feb. 2020	Winter 2018/2019		darunter Nov. 2018 - Feb. 2019	Nov. 2019 - Feb. 2020
			absolut	in %		
Deutschland	11.605.093	10.213.021	-2.262.414	-16,3	9,2	50,3
Niederlande	3.141.297	2.798.979	-344.200	-9,9	13,1	13,8
Schweiz u. Liechtenstein	1.016.789	915.397	-242.983	-19,3	-0,9	4,5
Vereinigtes Königreich	909.868	792.160	-283.595	-23,8	-2,5	3,9
Belgien	766.379	694.541	-266.058	-25,8	51,5	3,4
Polen	461.481	410.498	-103.818	-18,4	0,7	2,0
Tschechische Republik	454.860	373.937	-108.142	-19,2	-1,4	1,8
Dänemark	370.216	345.623	-27.415	-6,9	1,2	1,7
Russland	294.812	266.167	-24.765	-7,7	4,7	1,3
Frankreich u. Monaco	279.998	253.496	-49.971	-15,1	-1,0	1,2
Italien	231.103	221.430	-82.751	-26,4	-4,4	1,1
Schweden	191.869	168.025	-30.343	-13,7	5,1	0,8
Rumänien	183.791	166.292	-19.078	-9,4	-4,1	0,8
Luxemburg	138.921	132.847	-14.198	-9,3	6,0	0,7
USA	123.835	112.445	-24.872	-16,7	4,5	0,6
Irland	114.709	98.260	-19.089	-14,3	-1,6	0,5
Ukraine	98.325	91.076	-4.264	-4,2	4,2	0,4
Slowakische Republik	87.182	76.315	-16.703	-16,1	12,8	0,4
Ungarn	84.416	72.707	-12.963	-13,3	8,4	0,4
China	79.148	77.830	-74.334	-48,4	-13,8	0,4
Ausland gesamt	21.472.284	19.030.267	-4.193.051	-16,3	8,1	93,6
Österreich	1.454.013	1.291.086	-366.499	-20,1	2,3	6,4
Insgesamt	22.926.297	20.321.353	-4.559.550	-16,6	7,7	100,0

Grafik 6: Anteile der Übernachtungen nach Herkunftsländern in Tirol - Winter 2019/2020



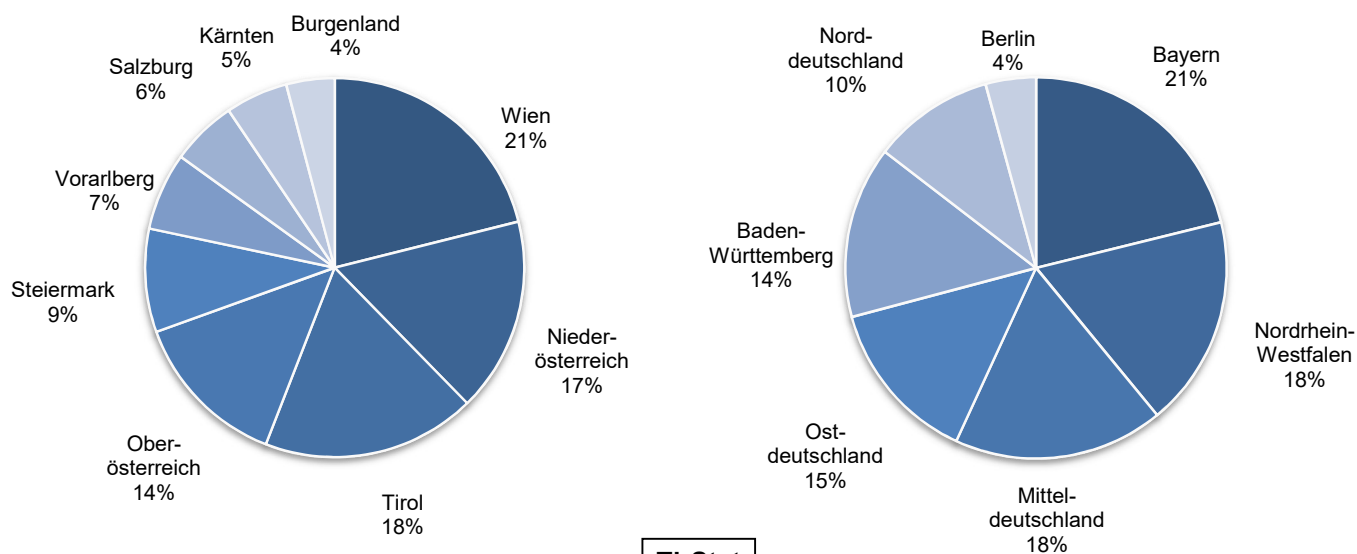
Grafik 7: Übernachtungsentwicklung nach Herkunftsländern in Tirol - Winterersaisonen



Tab. 6: Übernachtungen nach Herkunfts (-bundes) ländern in Tirol - Winter 2019/2020

Bundesland/Region	Übernachtungen	Veränderung gegenüber Winter 2018/2019 absolut	Anteil an Gesamt in %
Wien	306.563	-91.618	21,1
Tirol	265.124	-74.265	18,2
Niederösterreich	241.392	-61.304	16,6
Oberösterreich	197.398	-50.620	13,6
Steiermark	128.215	-26.182	8,8
Vorarlberg	96.355	-20.620	6,6
Salzburg	81.739	-23.523	5,6
Kärnten	77.359	-13.600	5,3
Burgenland	59.868	-4.767	4,1
ÖSTERREICH	1.454.013	-366.499	100,0
Bayern	2.454.934	-421.811	21,2
Nordrhein-Westfalen	2.076.604	-578.793	17,9
Mitteldeutschland	2.068.280	-374.123	17,8
Ostdeutschland	1.690.250	-188.468	14,6
Baden Württemberg	1.622.913	-371.318	14,0
Norddeutschland	1.197.155	-287.027	10,3
Berlin	494.957	-40.874	4,3
DEUTSCHLAND	11.605.093	-2.262.414	100,0

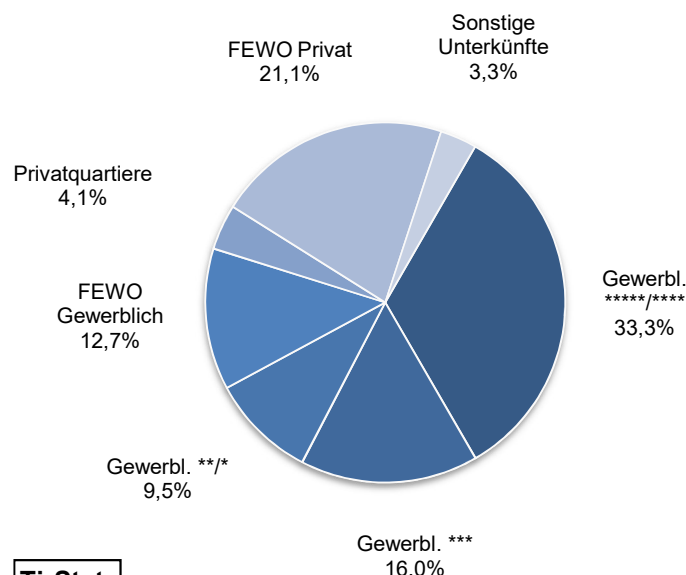
Grafik 8: Anteile der Übernachtungen nach Herkunfts (-bundes) ländern in Tirol – Winter 2019/2020



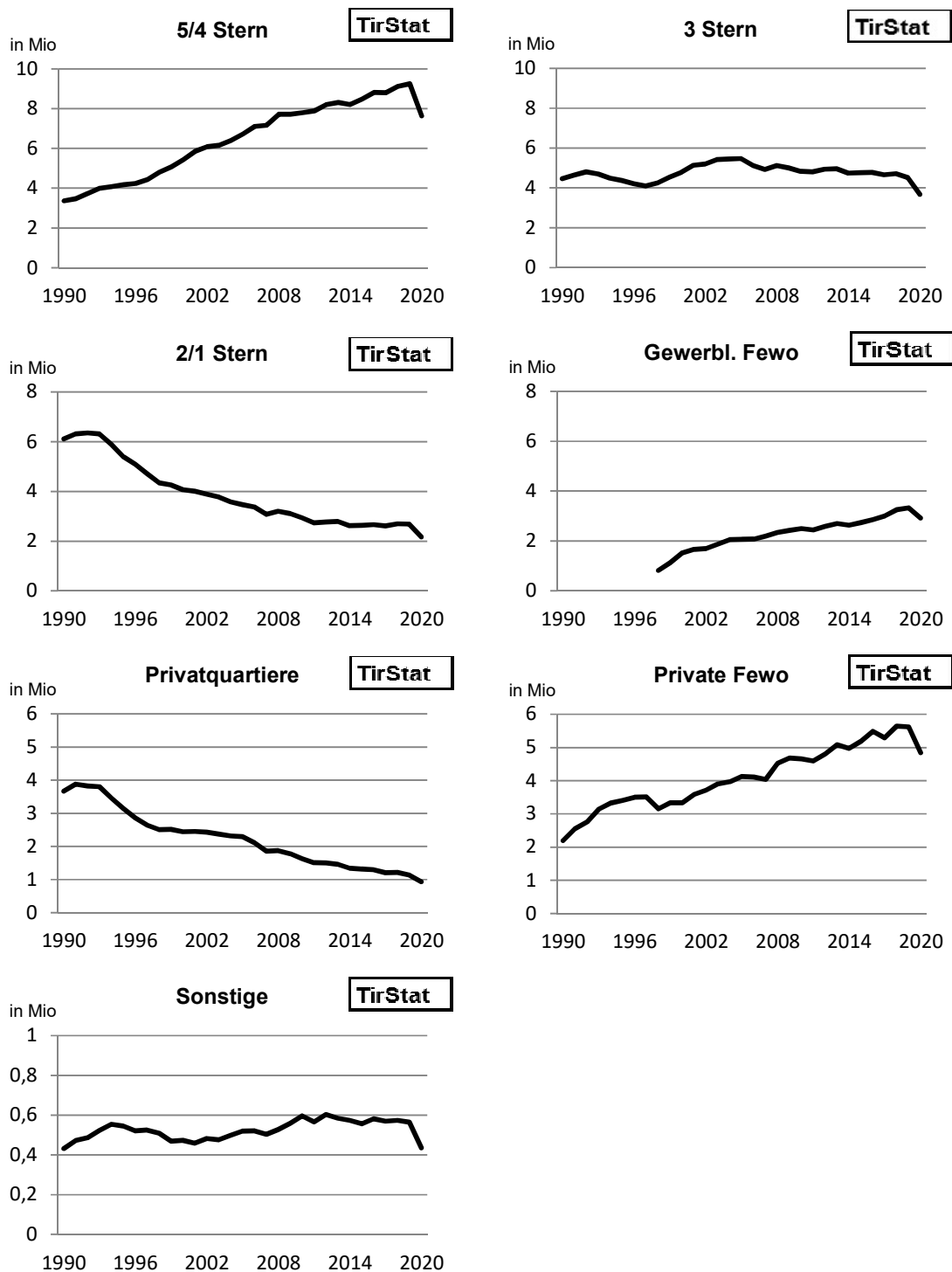
Tab. 7: Übernachtungen nach Unterkunftsarten in Tirol - Winter 2019/2020

Unterkunftsart	Ankünfte	Übernachtungen	Veränderung gegenüber Winter 2018/2019				Anteil in %
			Ankünfte		Übernachtungen		
			absolut	in %	absolut	in %	
Gewerbliche Betriebe	3.790.342	16.405.383	-978.774	-20,5	-3.382.066	-17,1	71,6
Kategorie 5/4-Stern	1.858.706	7.636.337	-461.115	-19,9	-1.621.695	-17,5	33,3
Kategorie 3-Stern	892.945	3.678.576	-270.422	-23,2	-839.669	-18,6	16,0
Kategorie 2/1-Stern	514.609	2.170.300	-171.029	-24,9	-511.378	-19,1	9,5
Ferienwohnungen gew.	524.082	2.920.170	-76.208	-12,7	-409.324	-12,3	12,7
Privatquartiere	190.524	932.112	-47.270	-19,9	-196.959	-17,4	4,1
nicht auf Bauernhof	146.102	704.962	-36.565	-20,0	-153.555	-17,9	3,1
auf Bauernhof	44.422	227.150	-10.705	-19,4	-43.404	-16,0	1,0
Ferienwohnungen priv.	817.394	4.838.695	-146.081	-15,2	-780.160	-13,9	21,1
nicht auf Bauernhof	708.883	4.189.629	-127.080	-15,2	-684.837	-14,0	18,3
auf Bauernhof	108.511	649.066	-19.001	-14,9	-95.323	-12,8	2,8
Sonstige Unterkünfte	180.865	750.107	-60.883	-25,2	-200.365	-21,1	3,3
Campingplätze	63.840	314.737	-20.069	-23,9	-71.612	-18,5	1,4
Kurheime d. Sozialvers.	855	14.044	-202	-19,1	-4.094	-22,6	0,1
Sonst. Kur+Erh. Heime	1.359	10.971	-432	-24,1	-3.854	-26,0	0,0
Kindererholungsheime	21.124	94.963	-5.175	-19,7	-26.674	-21,9	0,4
Jugendherbergen	26.911	122.847	-5.502	-17,0	-23.039	-15,8	0,5
Schutzhütten	30.822	67.724	-20.372	-39,8	-34.581	-35,5	0,3
Sonstige Unterkünfte	35.954	129.821	-9.131	-20,3	-36.511	-22,0	0,6
INSGESAMT	4.979.125	22.926.297	-1.233.008	-19,8	-4.559.550	16,6	100,0

Grafik 9: Anteile der Übernachtungen nach Unterkunftsarten in Tirol - Winter 2019/2020



Grafik 10: Übernachtungsentwicklung nach Unterkunftsarten in Tirol -Winterersaisonen¹⁾

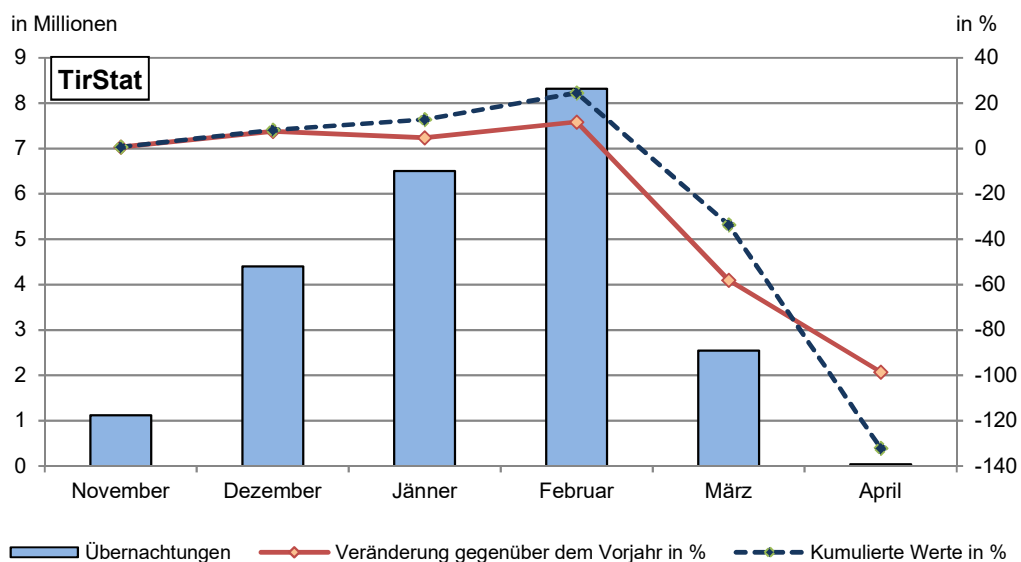


¹⁾ Seit der Wintersaison 1997/98 werden gemäß der Richtlinie des EU-Rates 95/57/EG vom 23. November 1995 auch „Gewerbliche Ferienwohnungen“, als eigene Kategorie ausgewiesen, wodurch sich bei den anderen gewerblichen Kategorien ab 1998 ein Zeitreihenbruch ergibt.

Tab. 8: Ankünfte und Übernachtungen nach Monaten in Tirol - Winter 2019/2020

Monat	Ankünfte		Übernachtungen		Veränderung gegenüber Winter 2018/2019			
	absolut	Anteil in %	absolut	Anteil in %	Ankünfte absolut	Ankünfte in %	Übernachtungen absolut	Übernachtungen in %
November	410.343	8,2	1.120.763	4,9	-2.487	-0,6	6.323	0,6
Dezember	1.104.985	22,2	4.401.885	19,2	47.783	4,5	306.757	7,5
Jänner	1.332.520	26,8	6.501.330	28,4	117.545	9,7	294.323	4,7
Februar	1.686.327	33,9	8.316.171	36,3	183.857	12,2	872.850	11,7
März	437.863	8,8	2.547.637	11,1	-903.525	-67,4	-3.527.633	-58,1
April	7.087	0,1	38.511	0,2	-676.181	-99,0	-2.512.170	-98,5
SUMME	4.979.125	100,0	22.926.297	100,0	-1.233.008	-19,8	-4.559.550	-16,6

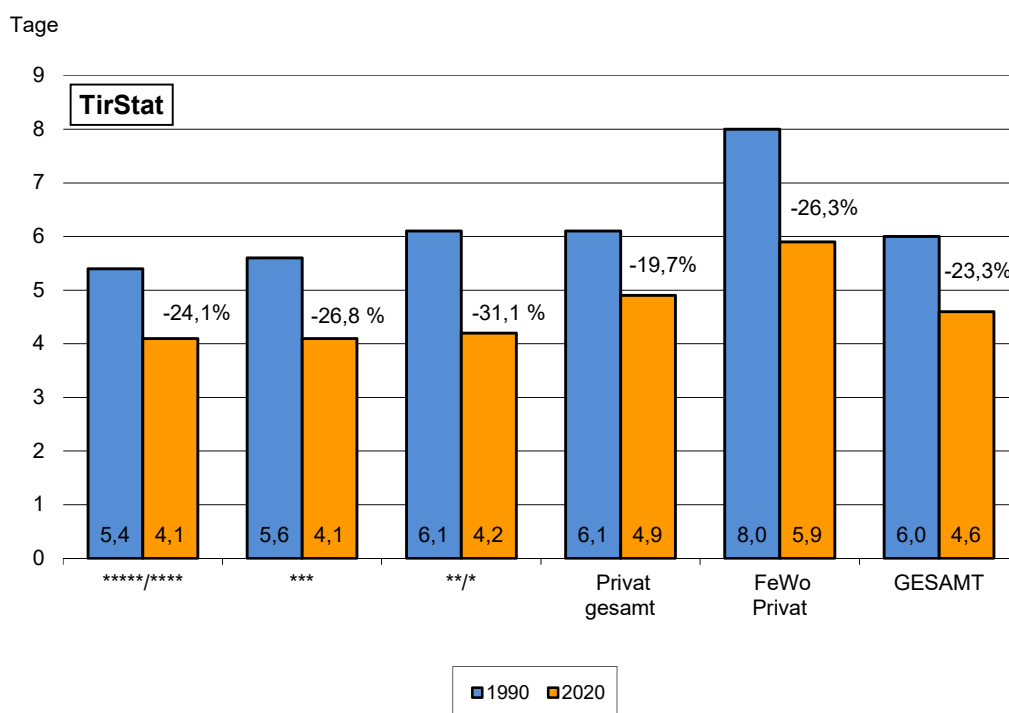
Grafik 11: Saisonverlauf in Tirol – Winter 2019/2020 und 2018/2019



Tab. 9: Durchschnittliche Aufenthaltsdauer in Tirol – Wintersaisonen

Unterkunft	durchschnittliche Aufenthaltsdauer in Tagen Wintersaisonen					
	1994/1995	1999/2000	2004/2005	2009/2010	2014/2015	2019/2020
Gewerbliche Betriebe insgesamt	5,5	5,2	5,1	4,8	4,4	4,3
Kategorie 5/4-Stern	5,0	4,8	4,8	4,5	4,2	4,1
Kategorie 3-Stern	5,4	5,1	5,1	4,8	4,2	4,1
Kategorie 2/1-Stern	6,0	5,3	5,1	4,8	4,2	4,2
Ferienwohnungen gewerblich	-	6,9	6,7	6,4	5,9	5,6
Privatquartiere insgesamt	5,9	5,3	5,2	5,1	4,8	4,9
Privatquartier nicht auf Bauernhof	5,9	5,3	5,2	5,0	4,8	4,8
Privatquartier auf Bauernhof	5,9	5,4	5,3	5,2	5,0	5,1
Ferienwohnungen privat	7,6	6,7	6,6	6,4	6,1	5,9
Fewo privat nicht auf Bauernhof	-	6,8	6,6	6,4	6,1	5,9
Fewo privat auf Bauernhof	-	6,4	6,4	6,3	6,0	6,0
INSGESAMT	5,8	5,4	5,3	5,0	4,7	4,6

Grafik 12: Veränderung der Aufenthaltsdauer in Tagen und Prozent 1990 – 2020



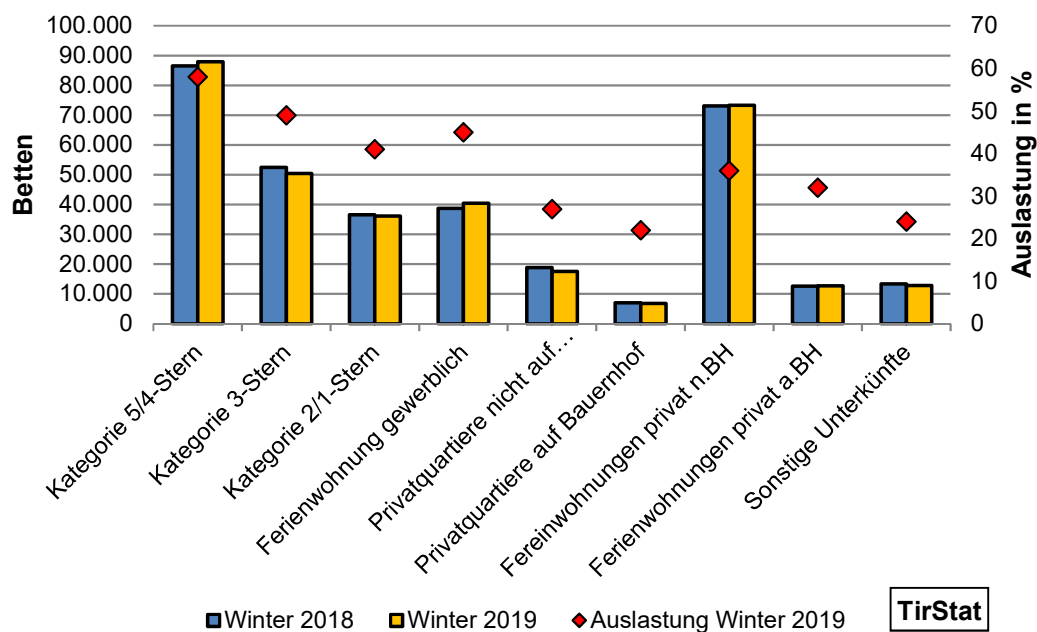
2. DAS ANGEBOT - BETRIEBE, BETTEN

Tab. 10: Betriebe und Betten in Tirol - Winter 2018/2019

Unterkunft	Betriebe ¹⁾	Betten	
		absolut	in %
Gewerbliche Kategorien zus.	3.440	174.612	51,6
Kategorie 5/4-Stern	916	87.986	26,0
Kategorie 3-Stern	1.167	50.494	14,9
Kategorie 2/1-Stern	1.357	36.132	10,7
Ferienwohnungen gewerblich	1.980	40.424	12,0
Privatquartiere insgesamt	3.358	24.369	7,2
Privatquartiere nicht auf Bauernhof	2.416	17.566	5,2
Privatquartiere auf Bauernhof	942	6.803	2,0
Ferienwohnungen privat	12.347	86.078	25,4
Ferienwohnungen privat n. BH	10.645	73.332	21,7
Ferienwohnungen privat a. BH	1.702	12.746	3,8
Sonstige Fremdenunterkünfte	427	12.818	3,8
INSGESAMT	21.552	338.301	100,0

¹⁾ ohne 89 Campingplätze

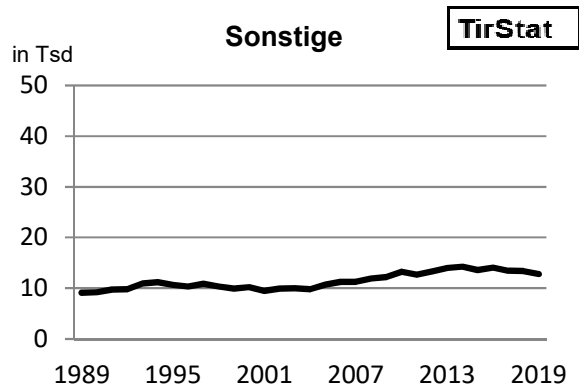
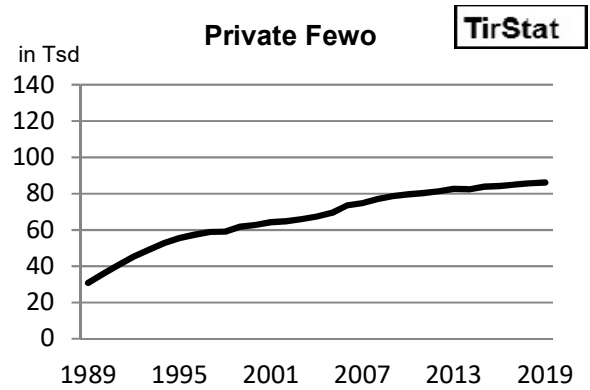
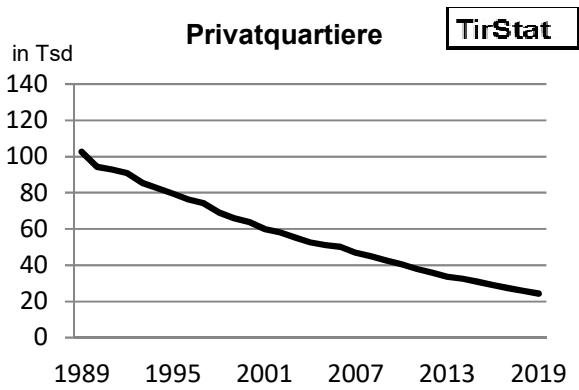
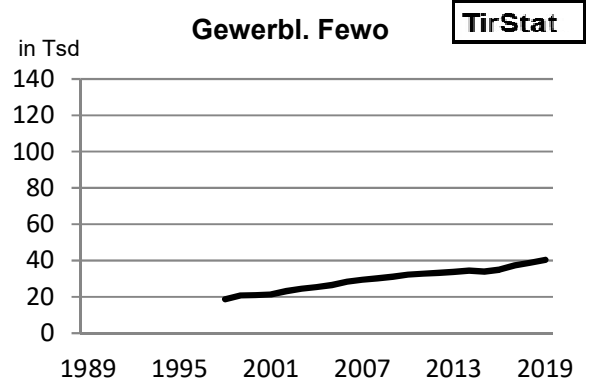
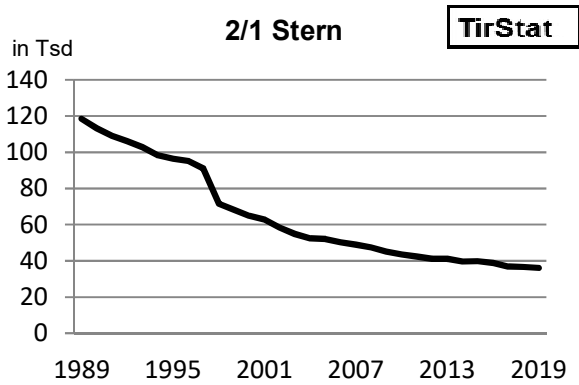
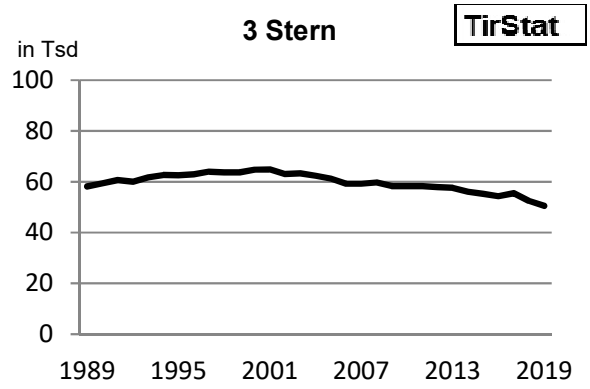
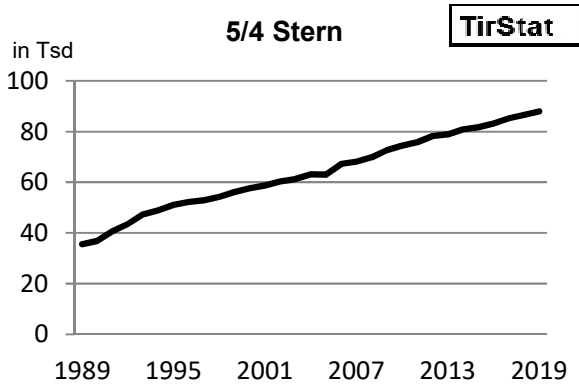
Grafik 13: Bettenangebot nach Unterkunftsarten in Tirol - Winter 2018/2019



Tab. 11: Bettenangebot nach Unterkunftsarten in Tirol - Wintersaisonen

B e t t e n					
Wintersaison	insgesamt	gewerblich	privat	private Ferienwohnung	sonstige Unterkünfte
80/81	349.171	196.521	128.325	15.941	8.384
81/82	354.512	197.944	127.338	19.270	9.960
82/83	361.909	203.058	129.073	20.362	9.416
83/84	363.349	207.891	123.755	22.045	9.658
84/85	357.721	206.676	117.270	24.312	9.463
85/86	348.997	203.410	110.754	26.352	8.481
86/87	351.985	207.506	107.850	27.628	9.001
87/88	352.649	208.467	104.292	30.361	9.529
88/89	354.842	212.193	102.716	30.798	9.135
89/90	348.802	209.342	94.303	35.958	9.199
90/91	353.845	210.482	92.888	40.713	9.762
91/92	355.781	209.686	90.880	45.408	9.807
92/93	357.307	211.847	85.542	48.986	10.932
93/94	356.358	209.899	82.516	52.710	11.233
94/95	354.801	209.137	79.493	55.496	10.675
95/96	354.412	210.296	76.342	57.428	10.346
96/97	352.191	208.027	74.385	58.894	10.885
97/98	346.668	208.166	69.113	59.044	10.345
98/99	346.605	208.852	65.901	61.905	9.947
99/00	345.181	208.282	63.903	62.767	10.229
00/01	341.405	207.739	59.954	64.188	9.524
01/02	337.759	204.965	58.097	64.737	9.960
02/03	335.298	204.041	55.332	65.885	10.040
03/04	333.186	203.416	52.670	67.286	9.814
04/05	334.279	202.870	51.148	69.483	10.778
05/06	339.965	205.029	50.218	73.433	11.285
06/07	338.787	205.874	46.791	74.838	11.284
07/08	341.418	207.465	44.965	77.016	11.792
08/09	340.938	207.398	42.621	78.730	12.189
09/10	341.887	208.591	40.486	79.520	13.290
10/11	340.272	209.410	37.958	80.259	12.645
11/12	340.855	210.389	35.910	81.232	13.324
12/13	341.770	211.425	33.736	82.613	13.996
13/14	340.108	210.995	32.550	82.297	14.266
14/15	339.529	211.145	30.970	83.787	13.627
15/16	338.765	211.303	28.984	84.308	14.095
16/17	340.698	215.017	27.287	84.927	13.467
17/18	339.563	214.384	25.968	85.795	13.416
18/19	338.301	215.036	24.369	86.078	12.818

Grafik 14: Bettenentwicklung nach den wichtigsten Unterkunftsarten in Tirol - Winterersaisonen¹⁾



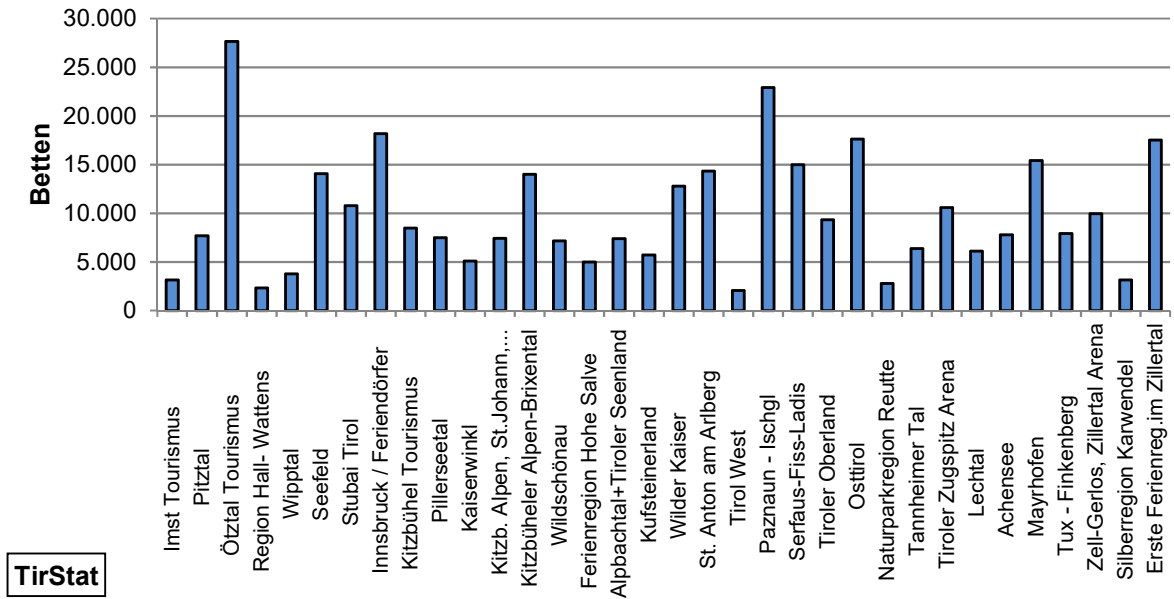
¹⁾ Seit der Wintersaison 1997/98 werden gemäß der Richtlinie des EU-Rates 95/57/EG vom 23. November 1995 auch „Gewerbliche Ferienwohnungen“, als eigene Kategorie ausgewiesen, wodurch sich bei den anderen gewerblichen Kategorien ab 1998 ein Zeitreihenbruch ergibt.

Tab. 12: Bettenangebot nach Unterkunftsarten der Tourismusverbände in Tirol – Winter 2018/2019¹⁾

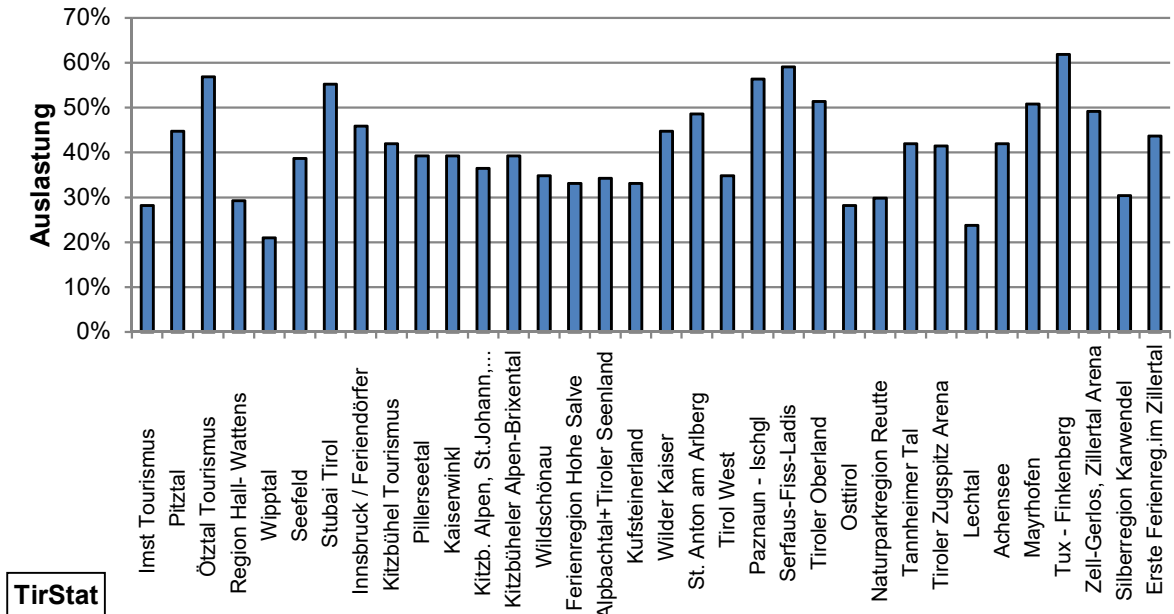
B e t t e n					
Tourismus- verband	insgesamt	gewerblich	privat	Ferien- wohnungen privat	sonstige Unter- künfte
TIROL	337.416	214.021	24.552	86.703	12.140
Imst Tourismus	3.198	2.033	230	467	468
Pitztal	7.620	4.673	341	2.085	521
Ötztal Tourismus	27.654	19.029	1.653	6.039	933
Region Hall- Wattens	2.372	1.587	272	292	221
Wipptal	3.779	1.709	450	897	723
Seefeld	13.892	9.871	699	3.259	63
Stubai Tirol	10.849	6.162	808	3.578	301
Innsbruck / Feriendörfer	18.907	14.173	941	2.484	1.309
Kitzbüchel Tourismus	8.423	6.350	515	1.419	139
Pillerseetal	7.753	4.235	708	2.364	446
Kaiserwinkl	5.214	3.044	672	1.331	167
Kitzb. Alpen, St.Johann,...	7.299	4.850	663	1.529	257
Kitzbüheler Alpen-Brixental	13.725	7.689	1.241	4.361	434
Wildschönau	7.299	4.837	450	1.741	271
Ferienregion Hohe Salve	5.027	2.532	429	1.743	323
Alpbachtal+Tiroler Seenland	7.260	3.425	802	2.260	773
Kufsteinerland	5.823	4.206	738	689	190
Wilder Kaiser	13.113	7.899	1.046	4.120	48
St. Anton am Arlberg	13.851	9.142	1.141	3.568	0
Tirol West	2.090	1.360	157	543	30
Paznaun - Ischgl	22.626	13.726	1.285	7.183	432
Serfaus-Fiss-Ladis	15.130	12.863	244	2.023	0
Tiroler Oberland	9.435	5.843	513	2.600	479
Osttirol	17.666	10.564	1.603	4.524	975
Naturparkregion Reutte	2.846	1.775	175	718	178
Tannheimer Tal	6.342	3.951	556	1.741	94
Tiroler Zugspitz Arena	10.596	7.116	715	2.468	297
Lechtal	6.056	2.595	1.027	1.730	704
Achensee	7.630	6.022	306	1.130	172
Mayrhofen	15.333	9.066	1.183	5.038	46
Tux - Finkenberg	7.993	5.847	511	1.635	0
Zell-Gerlos, Zillertal Arena	9.956	6.001	639	3.219	97
Silberregion Karwendel	2.982	1.814	279	650	239
Erste Ferienreg.im Zillertal	17.677	8.032	1.560	7.275	810

1) Seit dem Jahr 2017 erfolgt seitens der Landesstatistik Tirol die Bestandserhebung über Fremdenunterkünfte auf Tourismusverbandsebene

Grafik 15: Bettenangebot nach Tourismusverbänden in Tirol – Winter 2018/2019



Grafik 16: Auslastung nach Tourismusverbänden in Tirol – Winter 2018/2019



3. PREISE, UMSÄTZE, AUSLASTUNG, TOURISTISCHER ARBEITSMARKT

Die Tiroler Landesstatistik veröffentlicht nicht nur relative Umsatzveränderungen, sondern auch **absolute Umsatzzahlen für Übernachtung/Frühstück**. Diese resultieren aus der Verknüpfung von monatlichen Nächtigungen mit saisonalen Preiserhebungen, die zweimal im Jahr wie folgt durchgeführt werden:

Von 86 repräsentativ ausgewählten Stichprobengemeinden werden insgesamt ca. 6.500 Betriebe getrennt nach Unterkunftsart (*****/****, ***, **/*, Private und gewerbl. FEWO, Privatbetriebe) mit ihrem Namen, Betten, Sternen und Preisen für Ü/F und HP digital erfasst. Als Datenquellen stehen Tourismusprospekte, offizielle Preislisten und die Angaben im Internet zur Verfügung.

Nach detaillierten Plausibilitätskontrollen werden anschließend **Durchschnittspreise für Ü/F** (gewichtet mit den dazugehörigen Betten) auf der Ebene der FV-Typen bzw. jener der Tiroler Bezirke und Talschaften errechnet. Aus der Multiplikation der Durchschnittspreise mit den Nächtigungen in diesen Regionen resultieren **Umsatzzahlen für Übernachtung/Frühstück**.

Umsatzsteigerungen sind demgemäß die Folge von:

- Preissteigerungen bei den Tourismusbetrieben
- Steigerungen bei den Nächtigungszahlen
- Qualitativen Effekten (d.h. Nachfrageverschiebungen innerhalb der Unterkunfts-kategorien (also beispielweise von Privatquartieren zu 4*/5*-Betrieben) oder zwischen Gemeindetypen (z.B. Abnahme der Nächtigungen in Gemeinden mit abgeschwächtem Tourismus – diese sind in der Regel günstiger – dafür Zunahmen in den Tourismuszentren (höheres Preisniveau))

Zu beachten ist, dass diese Berechnungsweise nur den Aufwand für Übernachtung und Frühstück aber **keinerlei sonstige Ausgaben** der Gäste berücksichtigt.

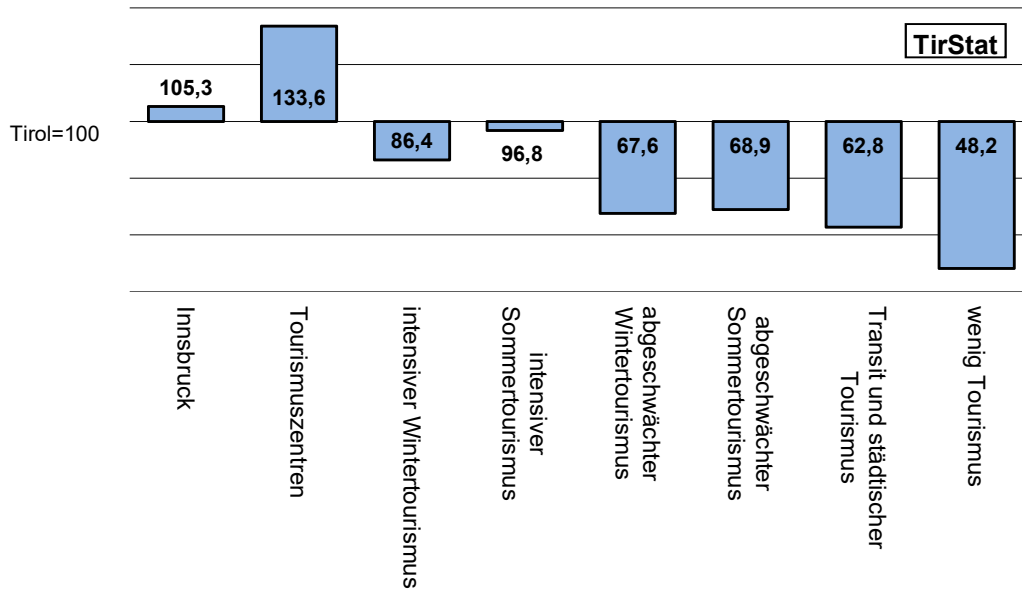
Tab. 13: Durchschnittspreise für Übernachtung/Frühstück nach Ortstypen in Tirol - Winter 2019/2020

Ortstyp	Durchschnittspreis in Euro	Preisparität (Tirol=100)	Anzahl der Gemeinden	Anteil an den Übern. in %
Innsbruck	77,62	105,3	1	2,6
Tourismuszentren	98,44	133,6	11	32,9
intensiver Wintertourismus	63,66	86,4	43	38,4
intensiver Sommertourismus	71,35	96,8	15	7,2
abgeschwächter Wintertourismus	49,84	67,6	38	8,3
abgeschwächter Sommertourismus	50,78	68,9	47	5,4
Transit und städtischer Tourismus	46,29	62,8	32	3,1
wenig Tourismus	35,54	48,2	92	2,1
TIROL	73,69	100,00	279	100,0

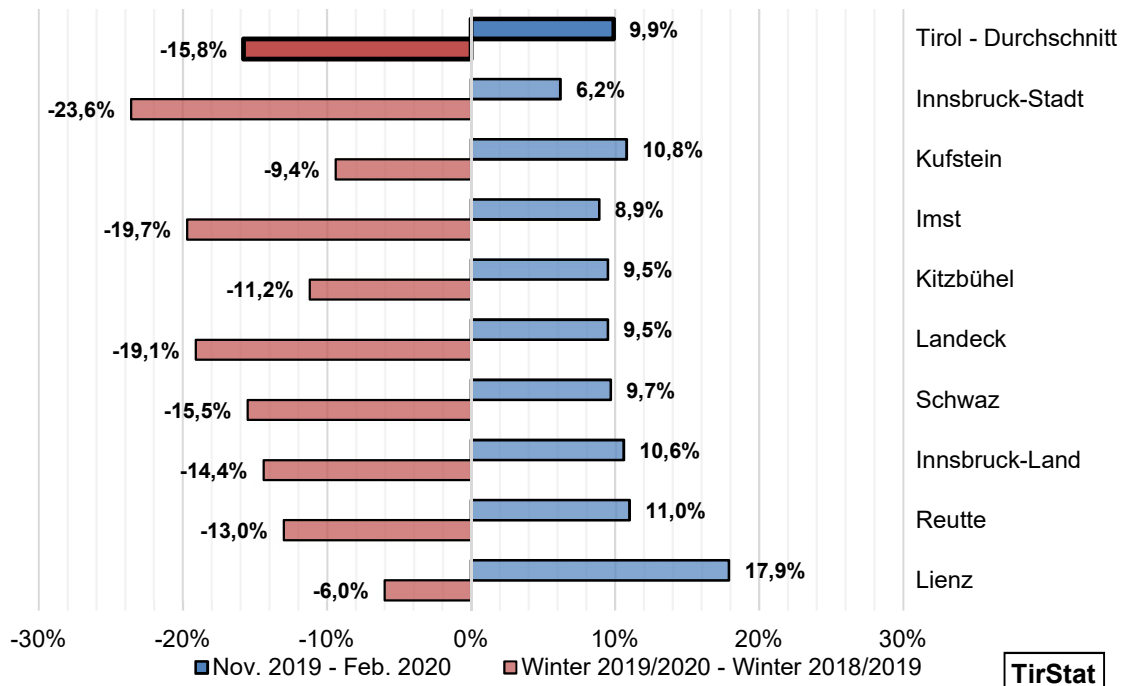
Tab. 14: Preisänderungen nach Ortstypen in Tirol - Winter 2019/2020

Ortstyp	Preisänderung gegenüber Winter 2018/2019 in %
Innsbruck	1,4
Tourismuszentren	1,8
intensiver Wintertourismus	1,9
intensiver Sommertourismus	2,7
abgeschwächter Wintertourismus	1,8
abgeschwächter Sommertourismus	3,2
Transit und städtischer Tourismus	5,1
wenig Tourismus	4,3
TIROL	2,0

Grafik 15: Preisparitäten nach Ortstypen: Abweichungen vom Tirol-Mittel - Winter 2019/2020



Grafik 16: Umsatzentwicklung nach Bezirken in Tirol - Winter 2019/2020 gegenüber Winter 2018/2019
 November 2019 – Februar 2020 gegenüber November 2018 – Februar 2019



**Tab. 15: Entwicklung der Umsätze nach Ortstypen, Unterkunftsarten und politischen Bezirken in Tirol
November 2019 – Februar 2020**

Ortstyp/Unterkunftsart/Bezirk	Umsätze für Ü/F in Mio, Euro ¹⁾	Veränderung der Umsätze gegen- über Nov. 2018 – Feb. 2019 in %	Preis- effekt ²⁾	quanti- tativer Effekt ³⁾	quali- tativer Effekt ⁴⁾
Innsbruck	42,37	6,2	1,4	5,1	-0,3
Tourismuszentren	659,45	8,4	1,8	5,9	0,5
intensiver Wintertourismus	493,51	10,5	1,9	8,1	0,3
intensiver Sommertourismus	107,23	11,1	2,7	7,5	0,6
abgeschwächter Wintertourismus	82,79	9,9	1,8	8,3	-0,4
abgeschwächter Sommertourismus	56,42	18,7	3,2	15,5	-0,4
Transit und städtischer Tourismus	29,16	13,8	5,1	9,9	-1,5
wenig Tourismus	15,15	20,7	4,3	17,1	-1,1
Gewerbliche Betriebe	1.310,32	9,9	2,1	7,6	0,0
Kategorie 5/4-Stern	897,23	11,0	2,2	8,7	-0,2
Kategorie 3-Stern	221,54	6,7	2,2	4,7	-0,3
Kategorie 2/1-Stern	85,61	5,3	2,0	3,5	-0,3
Ferienwohnung gewerblich	105,93	12,4	1,2	11,7	-0,6
Privatquartiere	25,67	5,9	1,6	4,7	-0,4
Ferienwohnungen privat	134,25	9,5	1,3	8,5	-0,4
Sonstige Unterkünfte	15,84	15,0	1,5	13,3	-0,0
Innsbruck-Stadt	42,37	6,2	1,4	5,1	-0,3
Imst	224,33	8,9	2,0	8,0	-1,2
Innsbruck-Land	161,58	10,6	2,1	7,9	0,4
Kitzbühel	193,62	9,5	2,0	7,3	0,0
Kufstein	108,81	10,8	2,5	8,1	0,1
Landeck	337,20	9,5	1,9	7,0	0,5
Lienz	40,48	17,9	2,9	15,0	-0,3
Reutte	85,11	11,0	2,4	9,2	-0,7
Schwaz	292,58	9,7	2,0	7,5	0,1
TIROL	1.486,07	9,9	2,0	7,8	-0,2

¹⁾ siehe Seite 19

²⁾ Veränderung der Preise in %

³⁾ Veränderung der Übernachtungen in %

⁴⁾ Änderung der Umsätze auf Grund von Verschiebungen der Nachfrage zwischen den Unterkunftsarten bzw. den Ortstypen

**Tab. 16: Entwicklung der Umsätze nach Ortstypen, Unterkunftsarten und politischen Bezirken in Tirol
Winter 2019/2020**

Ortstyp/Unterkunftsart/Bezirk	Umsätze für Ü/F in Mio, Euro ¹⁾	Veränderung der Umsätze gegen- über Winter 2018/2019 in %	Preis- effekt ²⁾	quanti- tativer Effekt ³⁾	quali- tativer Effekt ⁴⁾
Innsbruck	45,69	-23,6	1,4	-24,4	-0,4
Tourismuszentren	743,57	-18,6	1,8	-20,2	0,2
intensiver Wintertourismus	557,24	-13,0	1,9	-14,0	-0,7
intensiver Sommertourismus	118,81	-13,0	2,7	-16,0	0,8
abgeschwächter Wintertourismus	93,81	-13,5	1,8	-14,4	-0,7
abgeschwächter Sommertourismus	62,71	-10,5	3,2	-12,4	-1,0
Transit und städtischer Tourismus	32,16	-14,1	5,1	-17,0	-1,6
wenig Tourismus	16,86	-9,8	4,3	-12,4	-1,2
Gewerbliche Betriebe	1.471,71	-16,0	2,1	-17,1	-0,8
Kategorie 5/4-Stern	1.003,89	-16,0	2,2	-17,5	-0,3
Kategorie 3-Stern	249,80	-17,0	2,2	-18,6	-0,3
Kategorie 2/1-Stern	97,45	-17,8	2,0	-19,1	-0,4
Ferienwohnung gewerblich	120,57	-12,3	1,2	-12,3	-1,2
Privatquartiere	29,22	-16,8	1,6	-17,4	-0,8
Ferienwohnungen privat	152,24	-13,5	1,3	-13,9	-0,8
Sonstige Unterkünfte	17,68	-19,9	1,5	-21,1	0,0
Innsbruck-Stadt	45,69	-23,6	1,4	-24,4	-0,4
Imst	252,39	-19,7	2,0	-20,3	-1,2
Innsbruck-Land	178,86	-14,4	2,1	-17,0	1,0
Kitzbühel	216,90	-11,2	2,0	-11,4	-1,8
Kufstein	122,09	-9,4	2,5	-11,5	-0,1
Landeck	383,53	-19,1	1,9	-19,9	-0,8
Lienz	45,31	-6,0	2,9	-8,6	-0,0
Reutte	94,51	-13,0	2,4	-14,3	-0,9
Schwaz	331,56	-15,5	2,0	-16,2	-1,1
TIROL	1.670,84	-15,8	2,0	-16,6	-1,1

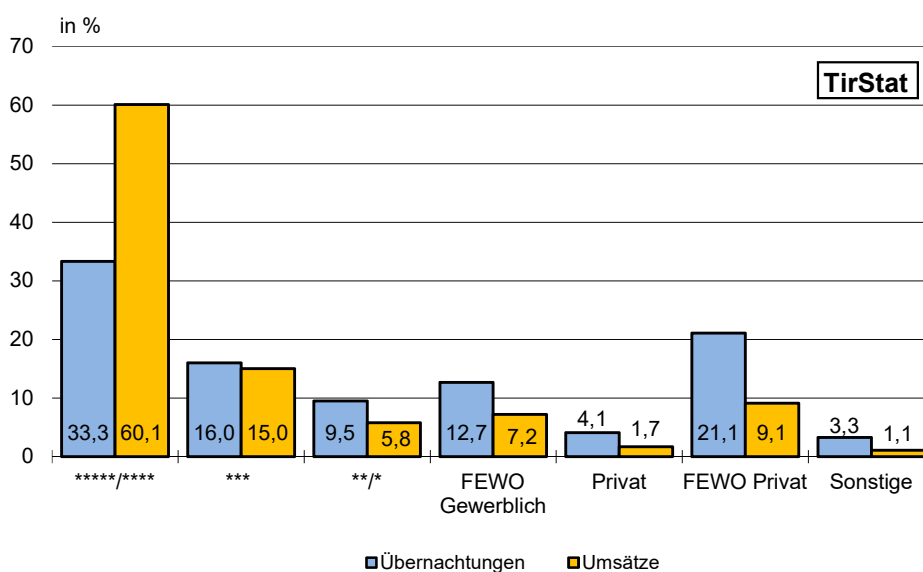
¹⁾ siehe Seite 19

²⁾ Veränderung der Preise in %

³⁾ Veränderung der Übernachtungen in %

⁴⁾ Änderung der Umsätze auf Grund von Verschiebungen der Nachfrage zwischen den Unterkunftsarten bzw. den Ortstypen

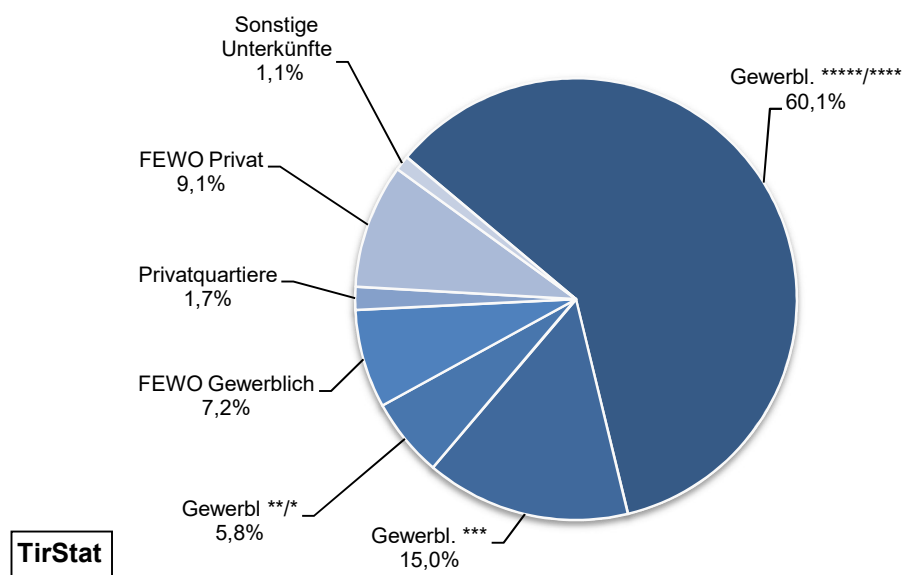
**Grafik 17: Anteile der Unterkunftsarten an Übernachtungen und Umsätzen in Tirol
Winter 2019/2020**



**Tab. 17: Umsätze und Übernachtungen nach Unterkunfts-kategorien und Ortstypen (in %) in Tirol
Winter 2019/2020**

Ortstypen/Kategorien	Anteile (in %) bei den	
	Übernachtungen	Umsätzen aus Beherbergung/Verpflegung
<u>Ortstyp:</u>	100,0	100,0
Innsbruck	2,6	2,7
Tourismuszentren	32,9	44,5
intensiver Wintertourismus	38,4	33,4
intensiver Sommertourismus	7,2	7,1
abgeschwächter Wintertourismus	8,3	5,6
abgeschwächter Sommertourismus	5,4	3,8
Transit und städtischerTourismus	3,1	1,9
wenig Tourismus	2,1	1,0
<u>Unterkunftsart:</u>	100,0	100,0
Gewerbliche Betriebe	71,6	88,1
Kategorie 5*/4*	33,3	60,1
Kategorie 3*	16,0	15,0
Kategorie 2*/1*	9,5	5,8
Ferienwohnung gewerblich	12,7	7,2
Privatquartiere	4,1	1,7
Ferienwohnungen privat	21,1	9,1
Sonstige Unterkünfte	3,3	1,1

Grafik 18: Umsätze nach Unterkunftsarten in Tirol - Winter 2019/2020

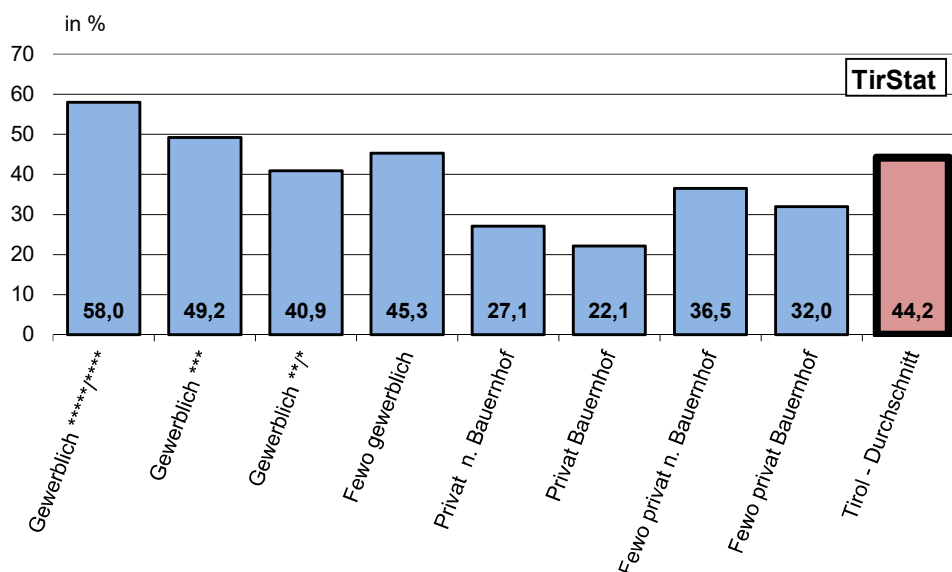


Tab. 18: Auslastung des Bettenangebotes in Tirol - Winter 2019/2020¹⁾

Unterkunftsart	Auslastung	
	in Tagen	in %
Gewerbliche Betriebe insgesamt	92	50,8
Kategorie 5/4-Stern	105	58,0
Kategorie 3-Stern	89	49,2
Kategorie 2/1-Stern	74	40,9
Ferienwohnungen gewerblich	82	45,3
Privatquartiere	46	25,4
nicht auf Bauernhof	49	27,1
auf Bauernhof	40	22,1
Ferienwohnungen privat	65	35,9
nicht auf Bauernhof	66	36,5
auf Bauernhof	58	32,0
INSGESAMT	80	44,2

¹⁾ Übernachtungen Winter 2019/2020 Betten Winter 2018/2019

Grafik 19: Auslastung des Bettenangebotes in den wichtigsten Unterkunftsarten in % in Tirol - Winter 2019/2020¹⁾



¹⁾ Übernachtungen Winter 2019/2020 Betten Winter 2018/2019

Tab. 19: Beschäftigungssituation in Tourismusberufen in Tirol - im Winter 2019/2020

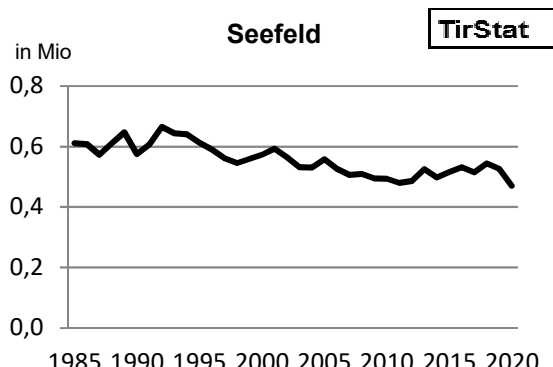
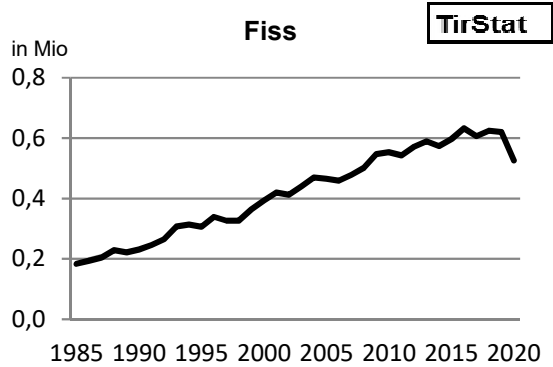
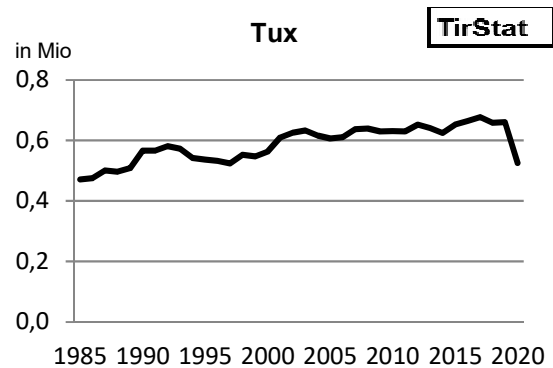
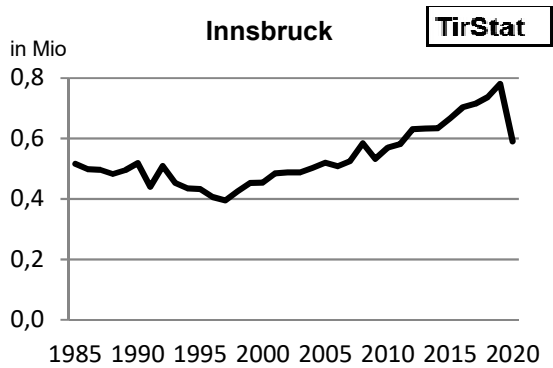
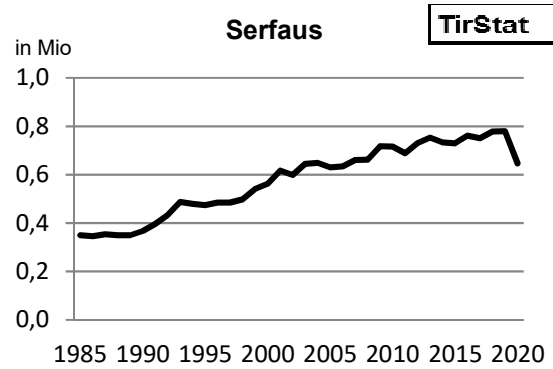
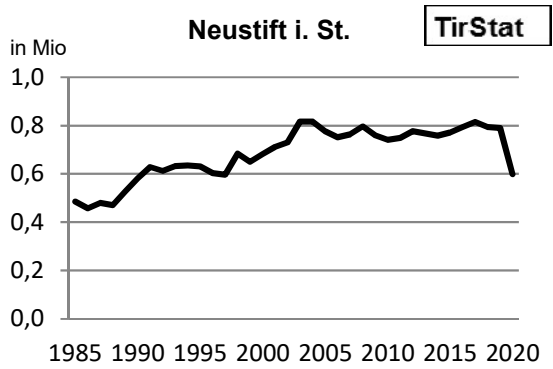
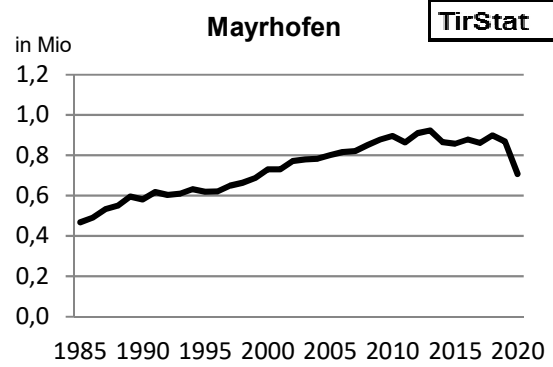
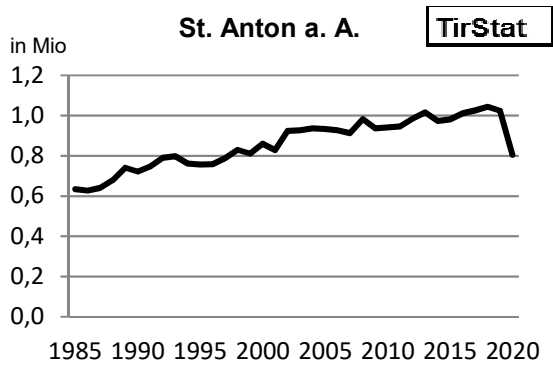
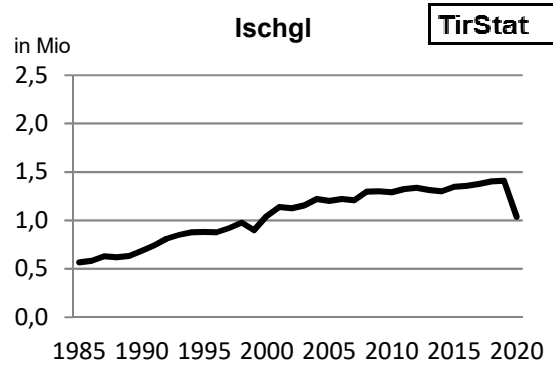
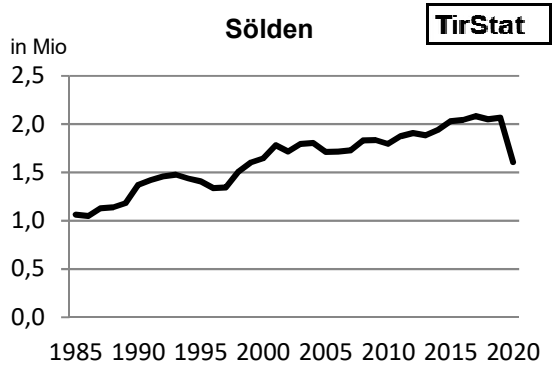
Monate	Unselbständig Beschäftigte im Beherbergungs- u. Gaststättenwesen		offene Stellen nach Berufen	gemeldete Arbeitslose nach Berufen
	insgesamt	darunter Ausländer		
November 2019	28.313	16.019	1.255	9.761
Dezember 2019	50.553	30.988	2.312	1.275
Jänner 2020	50.961	31.414	1.658	1.308
Februar 2020	51.197	31.578	1.208	1.159
März 2020	16.242	7.643	230	17.168
April 2020	13.062	5.750	216	19.449
Durchschnitt	35.055	20.565	1.147	8.353

Quelle: Arbeitsmarktservice Tirol

Tab. 20: Kennzahlen für die bedeutendsten Tourismusgemeinden in Tirol - Winter 2018/2019

Rang	Gemeinde	Ankünfte	Übernach- tungen	Veränderung gegenüber Vorsaison in %	Gewerbl. Auslastung in Tagen	Über- nachtungen je Ein- wohner
1	Sölden	329.869	1.605.081	-22,3	97	528
2	Ischgl	213.358	1.037.141	-26,4	92	647
3	St. Anton am Arlberg	152.425	803.709	-21,5	73	339
4	Mayrhofen	124.782	706.436	-18,7	88	179
5	Serfaus	108.467	645.505	-17,2	94	567
6	Neustift im Stubaital	128.391	599.547	-24,1	97	125
7	Innsbruck	310.208	591.010	-24,4	77	4
8	Fiss	90.246	525.935	-15,3	89	505
9	Tux	103.267	524.902	-20,6	99	268
10	Seefeld in Tirol	106.350	470.063	-10,7	70	136
11	Kirchberg in Tirol	84.112	415.143	-12,0	71	79
12	Kitzbühel	102.366	388.222	-14,7	71	47
13	Gerlos	67.773	376.680	-14,4	93	470
14	Ellmau	70.473	375.732	-7,9	81	132
15	Wildschönau	71.463	359.969	-10,8	63	84
16	Eben am Achensee	82.008	345.449	-13,5	75	105
17	Kappl	70.159	342.654	-18,8	73	133
18	Längenfeld	82.530	341.900	-19,1	83	72
19	Fügen	56.618	283.430	-17,0	87	67
20	Söll	51.886	282.886	-8,4	80	77
21	Nauders	50.037	282.796	-12,3	82	184
22	Westendorf	49.772	280.118	-9,1	76	76
23	Fieberbrunn	57.120	278.962	-6,1	80	64
24	St. Leonhard i.P.	63.446	275.650	-18,6	79	199
25	Galtür	53.697	265.878	-20,9	78	347
26	Lermoos	51.606	247.035	-20,9	78	216
27	Leutasch	42.564	245.576	-4,7	66	102
28	St. Johann in Tirol	49.564	239.922	-12,6	68	25
29	Ehrwald	42.948	228.929	-4,5	90	88
30	Hopfgarten i.B.	40.111	206.483	-8,3	67	37
31	Brixen im Thale	33.662	193.901	-6,9	69	73
32	Finkenberg	39.391	193.427	-18,6	88	137
33	Kössen	37.224	190.794	-14,1	84	43
34	Alpbach	38.013	189.970	-11,8	90	75
35	Ladis	31.955	185.029	-13,7	89	341
36	Zell am Ziller	32.775	173.821	-13,1	72	101
37	Silz inkl. Kühtai	33.694	166.673	-21,9	85	65
38	Achenkirch	40.370	163.515	-16,3	79	74
39	Kaltenbach	30.700	159.408	-16,0	95	121
40	Aschau im Zillertal	26.929	157.844	-20,3	76	86
41	Going a. W.K.	33.282	156.926	-12,8	89	83
42	Fulpmes	30.733	154.394	-21,0	79	35
43	Grän	34.125	152.964	-21,2	96	258
44	Schwendau	27.373	152.569	-21,2	71	87
45	Fügenberg	31.452	148.434	-13,9	79	102
46	Hippach	25.122	141.393	-15,1	77	98
47	Tannheim	27.597	137.646	-17,2	72	125
48	Scheffau a. W.K.	25.439	135.327	-11,2	71	92
49	Oetz	28.439	134.828	-6,3	85	56
50	St. Jakob i.D.	22.248	127.333	-12,6	61	153

Grafik 20: Übernachtungsentwicklung in den wichtigsten Wintertourismuskommunen in Tirol



4. QUELLEN UND RECHTSGRUNDLAGEN

- Quellen:**
1. Monatliche Meldungen der Gemeinden zur amtlichen Tourismusstatistik, Auswertung: Landesstatistik Tirol

 2. a) Bestandserhebung über Beherbergungsbetriebe auf Gemeindeebene zum Stichtag 31.05.2019
Quelle: Statistik Austria
Bearbeitung: Landesstatistik Tirol

 - b) Bestandserhebung über Beherbergungsbetriebe auf Tourismusverbandsebene
Quelle und Bearbeitung: Landesstatistik Tirol

 3. Preiserhebungen der Landesstatistik Tirol

 4. Arbeitsmarktservice Tirol – monatliche Meldungen

Rechtsgrundlagen der Erhebungen:

1. Bundesstatistikgesetz 2000, BGBl. Nr. 163/1999 i.d.g.F.
2. Tourismusstatistik-Verordnung 2002, BGBl. Nr. 489/2002 vom 20. Dezember 2002 i.d.g.F.

ANHANGSTABELLEN:

- Tab. 1: Tourismusverbände:** Ü = Übernachtungen; AN = Ankünfte; B = Betten; A = Auslastung (in Tagen); nach Unterkunftsarten. Auslastung insgesamt ohne Campingnchtigungen. In der Spalte „Insgesamt“ sind auch die Sonstigen Unterkünfte (siehe Tab. 7, Seite 12) enthalten.
- Tab. 2: Gemeinden:** Ankünfte insgesamt; Übernachtungen insgesamt; Veränderung gegenüber Winter 2018/2019 in %; durchschnittliche Aufenthaltsdauer in Tagen in gewerblichen Betrieben und Privatquartieren; durchschnittliche Auslastung in % gewerblich und privat; Tourismusintensität (Übernachtungen pro Einwohner laut Melderegister der Gemeinden Stand 31.12.2019).
- Tab. 3: Gemeinden:** Übernachtungen nach den wichtigsten Herkunftsländern
- Tab. 4: Gemeinden:** Anzahl der Betten nach Unterkunftsarten 5/4-Stern-, 3-Stern-, 2/1-Stern-Betriebe, Gewerblich gesamt; Privatquartiere, private Ferienwohnungen; Insgesamt; Betten pro 100 Einwohner (laut Melderegister der Gemeinden Stand 31.12.2019).
- Tab. 5: Tourismusverbände:** Ankünfte insgesamt; Übernachtungen insgesamt; Veränderung gegenüber Winter 2018/2019 in %; Auslastung in % auf der Ebene der Tourismusverbände. Die Verbandsstruktur ist mit Stand Jänner 2019 abgebildet. Ab der Wintersaison 2009/10 werden die Ankünfte und Nchtigungen auf Verbandsebene getrennt von der durch die Tourismusstatistikverordnung angeordneten - gemeindeweisen - Erhebung erfasst. Da die Meldungen seitens der Tourismusverbände bzw. Gemeinden nicht immer zum selben Zeitpunkt erfolgen, ist es möglich, dass die Werte geringfügig voneinander abweichen.
- Tab. 6: Tourismusverbände:** Prozentuelle Verteilung der Nchtigungen für die 10 wichtigsten Herkunftsländer

Tab. 1: Übernachtungen, Ankünfte, Betten und Auslastung (in Tagen) nach Unterkunftsarten – Winter 2019/2020

Tourismusverband		Gewerbliche Betriebe					Privatquartiere				Insgesamt
		****/****	***	**/*	Gewerbliche Ferienwhg.	Gewerblich gesamt	nicht Bauernh.	Bauernhof	Privat gesamt	Private Ferienwhg.	
TIROL	Ü	7.636.268	3.680.799	2.170.616	2.920.344	16.408.027	703.664	226.888	930.552	4.839.828	22.929.959
	AN	1.858.773	894.258	514.766	524.280	3.792.077	145.944	44.431	190.375	818.025	4.981.507
	B	87.546	50.353	36.369	39.753	214.021	17.592	6.960	24.552	86.703	337.416
	A	87	73	60	73	77	40	33	38	56	67
Imst Tourismus	Ü	10.144	69.017	12.601	22.326	114.088	3.061	391	3.452	14.850	136.854
	AN	7.488	24.889	4.493	3.497	40.367	1.184	89	1.273	2.813	45.965
	B	204	1.108	373	348	2.033	200	30	230	467	3.198
	A	50	62	34	64	56	15	13	15	32	42
Pitztal	Ü	153.595	119.303	53.650	41.286	367.834	9.290	2.155	11.445	94.447	497.828
	AN	34.360	27.587	12.845	8.450	83.242	2.302	533	2.835	17.284	109.226
	B	1.695	1.322	898	758	4.673	273	68	341	2.085	7.620
	A	91	90	60	54	79	34	32	34	45	65
Ötztal Tourismus	Ü	754.871	417.901	184.515	403.177	1.760.464	69.954	18.061	88.015	402.097	2.311.069
	AN	169.245	93.053	39.206	78.117	379.621	15.091	4.053	19.144	73.226	490.608
	B	7.435	4.925	2.609	4.060	19.029	1.298	355	1.653	6.039	27.654
	A	102	85	71	99	93	54	51	53	67	82
Region Hall- Wattens	Ü	29.103	26.456	19.415	0	74.974	10.503	1.265	11.768	11.938	108.225
	AN	16.570	12.800	4.017	0	33.387	1.504	106	1.610	1.149	40.913
	B	734	504	330	19	1.587	220	52	272	292	2.372
	A	40	52	59	0	47	48	24	43	41	46
Wipptal	Ü	9.069	31.664	16.285	11.247	68.265	3.723	2.006	5.729	26.593	122.751
	AN	3.032	10.550	5.851	1.921	21.354	776	533	1.309	4.812	34.908
	B	246	877	414	172	1.709	309	141	450	897	3.779
	A	37	36	39	65	40	12	14	13	30	32

Tab. 1: Übernachtungen, Ankünfte, Betten und Auslastung (in Tagen) nach Unterkunftsarten – Winter 2019/2020

Tourismusverband		Gewerbliche Betriebe					Privatquartiere				Insgesamt
		****/****	***	**/*	Gewerbliche Ferienwhg.	Gewerblich gesamt	nicht Bauernh.	Bauernhof	Privat gesamt	Private Ferienwhg.	
Seefeld	Ü	392.735	78.184	146.355	83.535	700.809	22.659	4.672	27.331	166.056	911.018
	AN	94.594	15.351	44.863	14.788	169.596	3.924	754	4.678	24.580	202.846
	B	4.946	1.235	2.253	1.437	9.871	605	94	699	3.259	13.892
	A	79	63	65	58	71	37	50	39	51	64
Stubai Tirol	Ü	316.030	126.254	67.578	50.906	560.768	20.318	9.185	29.503	221.082	834.788
		73.094	29.636	15.457	10.069	128.256	5.241	1.870	7.111	39.198	180.691
	B	3.090	1.529	935	608	6.162	623	185	808	3.578	10.849
	A	102	83	72	84	91	33	50	37	62	76
Innsbruck / Feriendörfer	Ü	533.026	269.271	139.146	73.256	1.014.699	20.782	8.036	28.818	119.197	1.220.237
	AN	240.314	125.210	54.216	19.425	439.165	4.878	1.401	6.279	25.215	491.369
	B	6.627	3.997	2.599	950	14.173	688	253	941	2.484	18.907
	A	80	67	54	77	72	30	32	31	48	64
Kitzbüchel Tourismus	Ü	291.408	72.142	28.962	46.053	438.565	9.948	8.251	18.199	63.114	536.017
	AN	83.991	16.496	6.792	9.480	116.759	2.219	1.758	3.977	11.482	136.813
	B	3.916	1.140	492	802	6.350	275	240	515	1.419	8.423
	A	74	63	59	57	69	36	34	35	44	63
Pillerseetal	Ü	123.805	33.431	91.906	56.920	306.062	19.499	9.179	28.678	133.211	523.550
	AN	29.015	6.473	20.091	9.561	65.140	3.930	1.958	5.888	22.075	104.473
	B	1.350	465	1.548	872	4.235	465	243	708	2.364	7.753
	A	92	72	59	65	72	42	38	41	56	62
Kaiserwinkl	Ü	145.874	30.475	27.228	26.377	229.954	10.078	7.118	17.196	52.821	327.445
	AN	31.765	5.919	4.593	4.689	46.966	1.930	1.321	3.251	8.738	63.024
	B	1.701	379	539	425	3.044	395	277	672	1.331	5.214
	A	86	80	51	62	76	26	26	26	40	59

Tab. 1: Übernachtungen, Ankünfte, Betten und Auslastung (in Tagen) nach Unterkunftsarten – Winter 2019/2020

Tourismusverband		Gewerbliche Betriebe					Privatquartiere				Insgesamt
		****/****	***	**/*	Gewerbliche Ferienwhg.	Gewerblich gesamt	nicht Bauernh.	Bauernhof	Privat gesamt	Private Ferienwhg.	
Kitzb. Alpen, St.Johann,...	Ü	140.381	119.379	39.527	28.423	327.710	9.718	7.639	17.357	69.550	427.819
	AN	29.556	27.446	9.325	5.217	71.544	2.050	1.410	3.460	11.220	88.876
	B	1.798	1.642	954	456	4.850	319	344	663	1.529	7.299
	A	78	73	41	62	68	30	22	26	45	58
Kitzbüheler Alpen-Brixental	Ü	193.802	165.498	67.301	126.913	553.514	31.274	27.001	58.275	248.193	889.162
	AN	41.622	33.124	13.507	21.588	109.841	5.874	4.794	10.668	39.610	167.546
	B	2.341	2.114	1.170	2.064	7.689	640	601	1.241	4.361	13.725
	A	83	78	58	61	72	49	45	47	57	64
Wildschönau	Ü	64.755	123.948	80.314	40.463	309.480	11.886	3.216	15.102	71.932	406.757
	AN	13.171	24.751	18.010	6.887	62.819	2.211	658	2.869	12.788	80.999
	B	946	1.831	1.475	585	4.837	336	114	450	1.741	7.299
	A	68	68	54	69	64	35	28	34	41	56
Ferienregion Hohe Salve	Ü	48.520	28.865	46.174	31.035	154.594	11.808	6.181	17.989	92.389	283.027
	AN	11.363	8.302	10.899	5.208	35.772	2.247	984	3.231	14.925	58.987
	B	649	432	973	478	2.532	281	148	429	1.743	5.027
	A	75	67	47	65	61	42	42	42	53	55
Alpbachtal+Tiroler Seenland	Ü	93.636	68.852	35.448	37.128	235.064	12.223	7.119	19.342	98.814	396.786
	AN	21.296	17.789	6.631	6.945	52.661	2.822	1.288	4.110	17.249	81.507
	B	989	1.087	646	703	3.425	479	323	802	2.260	7.260
	A	95	63	55	53	69	26	22	24	44	54
Kufsteinerland	Ü	160.696	44.486	32.567	8.149	245.898	9.052	5.833	14.885	22.787	287.991
	AN	48.972	16.034	9.227	2.435	76.668	2.075	640	2.715	4.043	87.334
	B	1.993	994	944	275	4.206	413	325	738	689	5.823
	A	81	45	34	30	58	22	18	20	33	49

Tab. 1: Übernachtungen, Ankünfte, Betten und Auslastung (in Tagen) nach Unterkunftsarten – Winter 2019/2020

Tourismusverband		Gewerbliche Betriebe					Privatquartiere				Insgesamt
		****/****	***	**/*	Gewerbliche Ferienwhg.	Gewerblich gesamt	nicht Bauernh.	Bauernhof	Privat gesamt	Private Ferienwhg.	
Wilder Kaiser	Ü	301.287	118.906	87.398	130.096	637.687	27.098	16.805	43.903	263.279	950.871
	AN	66.251	22.204	17.370	22.653	128.478	5.295	3.506	8.801	42.600	181.080
	B	3.458	1.603	1.223	1.615	7.899	634	412	1.046	4.120	13.113
	A	87	74	71	81	81	43	41	42	64	72
St. Anton am Arlberg	Ü	270.794	133.785	98.015	189.504	692.098	57.316	3.197	60.513	220.144	988.213
	AN	58.826	29.608	20.203	33.240	141.877	12.199	759	12.958	32.564	190.754
	B	3.344	1.723	1.386	2.689	9.142	1.066	75	1.141	3.568	13.851
	A	81	78	71	70	76	54	43	53	62	70
Tirol West	Ü	29.155	21.279	12.354	10.093	72.881	1.993	1.084	3.077	27.668	105.018
	AN	9.011	4.698	5.307	2.077	21.093	581	165	746	4.844	27.072
	B	416	354	420	170	1.360	105	52	157	543	2.090
	A	70	60	29	59	54	19	21	20	51	50
Paznaun - Ischgl	Ü	599.719	237.459	145.236	204.172	1.186.586	71.884	5.290	77.174	493.164	1.766.715
	AN	129.510	51.242	31.219	38.572	250.543	16.495	1.461	17.956	90.445	362.337
	B	6.559	2.744	1.838	2.585	13.726	1.164	121	1.285	7.183	22.626
	A	91	87	79	79	86	62	44	60	69	78
Serfaus-Fiss-Ladis	Ü	496.638	133.679	87.610	458.572	1.176.499	10.911	7.147	18.058	161.912	1.356.469
	AN	89.349	24.341	16.222	72.597	202.509	1.871	1.187	3.058	25.101	230.668
	B	4.872	1.537	1.168	5.286	12.863	152	92	244	2.023	15.130
	A	102	87	75	87	91	72	78	74	80	90
Tiroler Oberland	Ü	245.411	144.430	32.186	65.116	487.143	17.203	1.672	18.875	175.410	716.742
	AN	50.074	30.533	7.852	10.967	99.426	3.753	434	4.187	29.022	139.271
	B	2.700	1.690	464	989	5.843	408	105	513	2.600	9.435
	A	91	85	69	66	83	42	16	37	67	75

Tab. 1: Übernachtungen, Ankünfte, Betten und Auslastung (in Tagen) nach Unterkunftsarten – Winter 2019/2020

Tourismusverband		Gewerbliche Betriebe					Privatquartiere				Insgesamt
		****/****	***	**/*	Gewerbliche Ferienwhg.	Gewerblich gesamt	nicht Bauernh.	Bauernhof	Privat gesamt	Private Ferienwhg.	
Osttirol	Ü	209.123	206.986	93.257	92.225	601.591	22.606	14.392	36.998	143.611	821.471
	AN	47.950	45.085	21.751	15.992	130.778	4.453	2.779	7.232	23.151	167.376
	B	3.068	3.378	2.315	1.803	10.564	914	689	1.603	4.524	17.666
	A	68	61	40	51	57	25	21	23	32	46
Naturparkregion Reutte	Ü	24.220	44.204	15.470	8.816	92.710	4.648	1.095	5.743	26.981	132.240
	AN	8.578	16.668	4.911	2.584	32.741	767	211	978	4.647	40.688
	B	389	889	358	139	1.775	153	22	175	718	2.846
	A	62	50	43	63	52	30	50	33	38	46
Tannheimer Tal	Ü	194.865	51.905	21.295	32.028	300.093	14.902	3.469	18.371	81.278	423.729
	AN	52.302	10.391	5.054	5.920	73.667	2.541	544	3.085	12.964	93.606
	B	2.119	810	493	529	3.951	441	115	556	1.741	6.342
	A	92	64	43	61	76	34	30	33	47	64
Tiroler Zugspitz Arena	Ü	245.380	59.479	101.559	123.671	530.089	23.548	10	23.558	138.821	724.482
	AN	54.468	12.648	23.201	21.814	112.131	4.725	5	4.730	23.037	146.878
	B	2.834	860	1.756	1.666	7.116	705	10	715	2.468	10.596
	A	87	69	58	74	74	33	1	33	56	66
Lechtal	Ü	38.776	43.426	16.128	33.415	131.745	19.519	4.948	24.467	54.824	231.468
	AN	8.980	10.083	4.026	7.008	30.097	4.294	951	5.245	10.623	49.092
	B	530	892	474	699	2.595	744	283	1.027	1.730	6.056
	A	73	49	34	48	51	26	17	24	32	38
Achensee	Ü	292.569	68.068	40.196	57.052	457.885	7.267	322	7.589	50.196	531.203
	AN	76.112	15.443	10.161	10.359	112.075	1.724	75	1.799	8.662	127.711
	B	3.429	1.093	685	815	6.022	269	37	306	1.130	7.630
	A	85	62	59	70	76	27	9	25	44	68

Tab. 1: Übernachtungen, Ankünfte, Betten und Auslastung (in Tagen) nach Unterkunftsarten – Winter 2019/2020

Tourismusverband		Gewerbliche Betriebe					Privatquartiere				Insgesamt
		****/****	***	**/*	Gewerbliche Ferienwhg.	Gewerblich gesamt	nicht Bauernh.	Bauernhof	Privat gesamt	Private Ferienwhg.	
Mayrhofen	Ü	318.184	167.206	110.791	146.481	742.662	46.801	10.680	57.481	327.461	1.138.992
	AN	59.628	30.942	20.961	24.011	135.542	8.674	2.176	10.850	53.660	202.380
	B	3.609	2.010	1.498	1.949	9.066	934	249	1.183	5.038	15.333
	A	88	83	74	75	82	50	43	49	65	74
Tux - Finkenberg	Ü	315.533	127.446	62.426	59.579	564.984	23.934	3.671	27.605	117.918	710.507
	AN	65.492	26.195	14.091	10.160	115.938	4.750	725	5.475	19.774	141.187
	B	2.951	1.277	852	767	5.847	431	80	511	1.635	7.993
	A	107	100	73	78	97	56	46	54	72	89
Zell-Gerlos, Zillertal Arena	Ü	225.244	114.725	72.146	101.206	513.321	20.383	9.381	29.764	216.787	764.741
	AN	44.466	21.678	14.871	17.165	98.180	4.311	1.895	6.206	35.045	140.609
	B	2.452	1.301	990	1.258	6.001	427	212	639	3.219	9.956
	A	92	88	73	80	86	48	44	47	67	76
Silberregion Karwendel	Ü	49.196	43.166	4.570	6.555	103.487	6.819	2.860	9.679	27.663	144.217
	AN	17.199	13.518	1.488	1.345	33.550	709	341	1.050	4.315	39.590
	B	725	788	181	120	1.814	156	123	279	650	2.982
	A	68	55	25	55	57	44	23	35	43	48
Erste Ferienreg.im Zillertal	Ü	318.724	139.524	81.007	114.569	653.824	41.056	13.557	54.613	403.640	1.201.557
	AN	71.129	33.571	16.055	19.539	140.294	8.544	3.067	11.611	67.164	235.123
	B	3.431	1.823	1.116	1.662	8.032	1.070	490	1.560	7.275	17.677
	A	93	77	73	69	81	38	28	35	55	66

Tab. 2: Touristische Kennzahlen nach Gemeinden – Winter 2019/2020

Bezirk/ Gemeinde	Ankünfte	Veränderung in %	Übernach- tungen	Veränderung in %	Aufenthaltsdauer		Auslastung		Tourismus- Inten- sität
					in Tagen gew.	privat	in % gew.	privat	
TIROL	4.979.125	-19,8	22.926.297	-16,6	4	5	41,9	21,0	30
INNSBRUCK-STADT	310.208	-27,6	591.010	-24,4	2	3	42,5	28,7	4
IMST	718.240	-22,0	3.220.353	-20,3	4	4	47,1	24,5	53
Arzl im Pitztal	9.493	-17,7	48.123	-15,8	5	5	32,0	11,0	15
Haiming	15.418	-18,4	61.616	-18,2	5	4	39,5	21,2	13
Imst	24.506	-28,1	80.854	-16,5	3	3	35,9	11,9	8
Imsterberg	1.607	-14,4	5.040	-11,6	2	6	17,8	.	6
Jerzens	23.061	-18,7	111.787	-18,7	5	4	42,6	9,0	118
Karres	721	-18,3	1.966	-8,8	2	3	26,5	9,0	3
Karrösten	5.711	-23,2	13.971	-14,0	2	.	49,5	.	21
Längenfeld	82.530	-21,1	341.900	-19,1	4	5	45,4	24,4	72
Mieming	15.735	-26,0	55.649	-23,9	3	7	48,4	1,6	15
Mils bei Imst	1.450	-23,5	1.825	-20,2	1	.	40,1	0,0	3
Mötz	46	17,9	309	30,4	0
Nassereith	4.841	-19,3	13.536	-19,3	3	2	22,9	6,5	6
Obsteig	20.868	-43,3	48.618	-30,1	2	12	33,3	12,7	35
Oetz	28.439	-4,2	134.828	-6,3	5	4	46,6	23,3	56
Rietz	1.936	-11,8	4.027	-7,0	2	2	23,2	38,8	2
Roppen	342	-44,2	1.175	-68,0	4	3	1,6	11,7	1
St. Leonhard im Pitztal	63.446	-17,4	275.650	-18,6	4	4	43,3	24,5	199
Sautens	9.563	-9,3	42.914	-6,6	4	5	35,3	20,1	26
Silz	33.694	-20,9	166.673	-21,9	5	4	46,8	7,2	65
Sölden	329.869	-22,4	1.605.081	-22,3	5	5	53,3	38,9	528
Stams	1.548	-14,0	5.643	-10,4	4	3	42,6	3,4	4
Tarrenz	6.518	-51,4	17.277	-29,8	2	2	25,1	5,2	6
Umhausen	24.726	-17,2	124.473	-16,1	5	5	38,7	19,5	38
Wenns	12.172	-16,6	57.418	-17,4	5	5	52,9	16,0	28
INNSBRUCK-LAND	572.614	-21,7	2.346.234	-17,0	4	5	38,1	18,0	13
Absam	2.235	-28,3	7.849	-19,4	2	11	19,9	34,0	1
Aldrans	925	-22,7	5.248	-8,2	5	8	27,7	23,5	2
Ampass	2.022	-12,9	4.589	-38,0	2	19	29,4	34,2	2
Axams	22.106	-35,4	65.274	-26,8	3	5	30,9	23,4	11
Baumkirchen	377	-31,0	705	-25,4	1
Birgitz	1.533	-14,5	7.901	-3,5	5	6	41,2	39,2	5
Ellbögen	2.135	-12,6	4.930	-5,0	3	7	17,4	21,2	4
Flauring	145	-22,0	977	-14,4	11	.	1,9	.	1
Fritzens	145	-33,5	725	-1,4	5	4	18,9	.	0
Fulpmes	30.733	-26,1	154.394	-21,0	5	6	43,2	26,3	35
Gnadenwald	2.232	-8,4	5.048	-5,5	2	.	21,9	0,0	6
Götzens	13.679	-36,8	32.239	-25,3	2	5	31,9	6,5	8
Gries am Brenner	5.245	-25,2	14.792	-19,2	3	4	32,4	6,4	11
Gries im Sellrain	3.852	-26,2	18.463	-20,1	5	5	29,2	28,9	30
Grinzens	415	25,8	1.175	31,4	.	6	.	1,6	1
Gschnitz	3.419	-43,7	10.041	-12,4	3	5	31,1	5,1	23

Tab. 2: Touristische Kennzahlen nach Gemeinden – Winter 2019/2020

Bezirk/ Gemeinde	Ankünfte	Veränderung in %	Übernach- tungen	Veränderung in %	Aufenthaltsdauer		Auslastung		Tourismus- Inten- sität
					in Tagen gew.	privat	in % gew.	privat	
Hall in Tirol	14.271	-32,1	30.226	-27,4	2	6	25,3	34,6	2
Hatting	719	-7,3	1.849	-9,5	2	8	25,6	3,7	1
Inzing	1.257	-26,1	4.254	-10,1	2	6	24,1	8,7	1
Kematen in Tirol	2.966	-22,8	7.060	-13,1	2	7	31,5	31,2	2
Kolsass	3.338	-32,8	8.495	-30,8	2	.	55,0	11,1	5
Kolsassberg	3.684	-24,8	14.560	-16,7	3	8	41,6	13,3	18
Lans	6.160	-12,4	31.973	-23,9	3	.	36,8	0,0	29
Leutasch	42.564	-3,9	245.576	-4,7	5	6	36,5	25,9	102
Matrei am Brenner	2.853	-31,9	7.020	-35,1	2	.	16,1	.	8
Mieders	7.146	-20,7	28.207	-21,8	4	4	41,7	22,7	15
Mils	5.834	-14,3	9.939	-13,7	2	4	23,1	3,3	2
Mühlbachl	1.684	-40,0	6.482	-34,0	4	8	15,6	1,8	5
Mutters	9.835	-27,9	29.553	-23,2	3	5	33,9	14,0	13
Natters	3.059	-57,3	8.611	-49,6	3	4	12,4	3,1	4
Navis	1.772	-20,7	7.084	-32,1	5	3	19,1	14,7	3
Neustift im Stubaital	128.391	-24,2	599.547	-24,1	4	4	53,5	19,7	125
Oberhofen im Inntal	120	-8,4	1.282	-27,4	.	14	.	28,5	1
Obernberg am Brenner	3.428	-8,2	13.615	-6,2	4	4	41,8	2,2	37
Oberperfuss	4.930	-5,0	20.655	-8,7	4	6	30,8	10,9	7
Patsch	2.363	-30,4	7.708	-15,8	3	5	31,9	17,7	7
Pettneu	1.056	-35,7	2.492	-31,3	2	5	24,5	12,2	2
Pfaffenhofen	959	-71,6	1.151	-68,9	1	.	8,1	0,0	1
Pfons	2.870	-37,9	5.503	-30,3	1	.	7,7	0,0	4
Polling in Tirol	0	.	0	0
Ranggen	14	180,0	100	300,0	0
Reith bei Seefeld	26.230	-18,3	80.848	-4,7	3	7	51,6	16,0	57
Rinn	376	-17,4	2.329	3,1	6	8	2,8	26,2	1
Rum	7.894	-18,1	19.259	-14,3	2	6	39,9	19,4	2
St. Sigmund im Sellrain	4.471	-34,9	14.979	-27,1	3	4	27,9	16,4	86
Scharnitz	4.903	-29,4	20.218	-19,7	4	5	25,4	8,5	15
Schmirn	1.092	-4,2	6.858	-14,9	24	4	31,6	16,1	8
Schönberg im Stubaital	4.009	-17,3	11.234	-10,0	3	2	33,8	14,8	10
Seefeld in Tirol	106.350	-16,4	470.063	-10,7	4	6	38,3	22,3	136
Sellrain	2.201	-17,9	8.385	1,0	5	4	30,3	5,6	6
Sistrans	473	0,4	2.888	-21,9	8	5	24,2	8,1	1
Steinach am Brenner	8.247	-6,1	33.680	-12,8	4	9	29,0	4,2	9
Telfes im Stubai	10.412	-20,5	41.406	-19,2	4	4	48,0	9,2	26
Telfs	27.076	-9,8	107.125	-8,0	4	6	37,2	14,3	7
Thaur	1.834	-17,8	5.658	-23,9	2	6	9,5	70,8	1
Trins	3.351	-31,4	13.866	-14,8	3	5	9,7	6,0	10
Tulfes	4.831	-16,4	25.746	13,4	5	8	38,7	14,2	16
Unterperfuss	128	-55,2	920	-23,8	2	15	5,1	48,2	4
Vals	947	-15,8	3.810	-22,9	4	4	19,0	10,6	7
Völs	73	231,8	600	34,8	0
Volders	1.814	2,2	4.687	20,1	2	3	28,6	33,7	1
Wattenberg	3.164	83,7	7.630	6,5	7	9	35,2	5,8	10

Tab. 2: Touristische Kennzahlen nach Gemeinden – Winter 2019/2020

Bezirk/ Gemeinde	Ankünfte	Veränderung in %	Übernach- tungen	Veränderung in %	Aufenthaltsdauer		Auslastung		Tourismus- Inten- sität
					in Tagen gew.	privat	in % gew.	privat	
Wattens	4.176	-22,7	10.012	-13,1	2	35	27,5	33,3	1
Wildermieming	2.546	-17,3	13.070	-9,0	5	7	27,9	4,5	13
Zirl	3.545	-12,8	13.671	-6,8	2	5	32,3	26,3	2
KITZBÜHEL	620.251	-15,2	3.003.619	-11,4	5	5	39,1	21,0	47
Aurach bei Kitzbühel	6.882	-25,0	30.426	-19,9	4	5	34,5	7,8	27
Brixen im Thale	33.662	-11,1	193.901	-6,9	6	5	38,0	23,9	73
Fieberbrunn	57.120	-10,1	278.962	-6,1	5	5	44,0	21,6	64
Going am Wilden Kaiser	33.282	-14,1	156.926	-12,8	4	5	48,8	15,4	83
Hochfilzen	8.379	-11,3	39.339	-6,4	4	5	35,3	21,9	32
Hopfgarten im Brixental	40.111	-12,9	206.483	-8,3	5	5	36,7	22,5	37
Itter	9.370	-15,7	52.601	-10,8	5	7	25,7	29,6	45
Jochberg	14.759	-20,9	64.019	-14,9	5	4	41,6	20,3	42
Kirchberg in Tirol	84.112	-16,6	415.143	-12,0	5	6	38,8	23,9	79
Kirchdorf in Tirol	24.883	-17,1	119.473	-13,1	5	4	35,4	12,1	30
Kitzbühel	102.366	-16,3	388.222	-14,7	4	5	38,8	23,5	47
Kössen	37.224	-18,0	190.794	-14,1	5	5	46,0	16,1	43
Oberndorf in Tirol	13.986	-12,1	67.645	-7,9	5	5	39,7	12,9	30
Reith bei Kitzbühel	12.806	-20,4	53.350	-14,9	4	5	31,5	16,8	32
St. Jakob in Haus	6.834	-14,2	40.003	-11,6	6	5	42,7	24,7	50
St. Johann in Tirol	49.564	-17,5	239.922	-12,6	5	6	37,3	17,3	25
St. Ulrich am Pillersee	11.914	-19,5	69.845	-16,2	6	5	25,6	23,1	37
Schwendt	3.371	-10,0	20.198	-6,0	6	5	41,9	12,7	24
Waidring	19.854	-9,8	96.249	-11,0	4	5	39,7	23,0	47
Westendorf	49.772	-13,6	280.118	-9,1	6	6	41,6	29,7	76
KUFSTEIN	429.460	-15,1	2.025.658	-11,5	4	5	37,4	17,9	18
Alpbach	38.013	-11,9	189.970	-11,8	5	5	49,6	24,1	75
Angath	2.429	-33,7	5.169	-26,9	2	.	11,9	0,0	5
Angerberg	2.487	-3,9	12.735	27,0	4	11	21,2	21,7	7
Bad Häring	16.804	-24,1	80.946	-18,6	5	6	51,3	16,0	28
Brandenberg	1.665	-20,7	9.287	-6,4	6	7	23,0	1,7	6
Breitenbach am Inn	4.556	-15,8	22.106	-12,2	4	7	28,9	9,6	6
Brixlegg	3.582	-18,9	16.921	-14,5	2	4	34,2	6,5	6
Ebbs	13.980	-16,5	40.847	-9,5	3	4	28,0	15,7	7
Ellmau	70.473	-6,6	375.732	-7,9	5	5	44,6	30,7	132
Erl	3.943	-21,6	13.852	-20,4	4	13	15,1	35,7	9
Kirchbichl	2.324	-18,2	11.983	-10,7	5	11	32,2	9,1	2
Kramsach	9.963	-30,5	44.080	-23,1	4	5	26,5	6,8	9
Kufstein	31.899	-23,1	65.115	-17,7	2	6	34,1	24,6	3
Kundl	185	-5,6	3.575	17,4	24	20	25,0	10,6	1
Langkampfen	1.406	-3,7	7.679	20,1	3	8	37,3	23,7	2
Mariastein	2.353	-7,2	5.448	0,5	2	.	25,6	.	12
Münster	3.723	-20,2	17.424	-26,3	5	4	38,4	9,9	5
Niederndorf	1.684	-27,4	5.469	-10,6	3	7	15,0	10,6	2

Tab. 2: Touristische Kennzahlen nach Gemeinden – Winter 2019/2020

Bezirk/ Gemeinde	Ankünfte	Veränderung in %	Übernach- tungen	Veränderung in %	Aufenthaltsdauer		Auslastung		Tourismus- Inten- sität
					in Tagen gew.	privat	in % gew.	privat	
Niederndorferberg	509	-22,2	2.037	-21,7	.	4	0,0	1,5	3
Radfeld	5.644	-15,8	25.216	-8,5	4	2	31,6	16,1	10
Rattenberg	464	5,9	1.247	1,0	.	2	0,0	29,0	3
Reith im Alpbachtal	13.712	-12,9	66.960	-10,4	4	5	31,2	13,1	24
Rettenschöss	1.347	-15,3	5.937	-9,7	4	6	9,0	12,1	11
Scheffau am Wilden Kaiser	25.439	-14,2	135.327	-11,2	5	5	39,1	26,4	92
Schwoich	1.329	0,1	5.580	-5,4	10	2	21,8	7,8	2
Söll	51.886	-10,2	282.886	-8,4	5	5	44,1	18,7	77
Thiersee	15.780	-17,2	66.466	-16,9	4	5	29,7	10,2	22
Walchsee	21.020	-24,1	110.123	-17,4	5	5	37,1	13,1	57
Wildschönau	71.463	-13,3	359.969	-10,8	5	5	34,7	18,0	84
Wörgl	9.398	-24,1	35.572	-14,2	3	4	33,9	38,0	3
LANDECK	951.135	-22,2	4.938.150	-19,9	5	5	45,7	30,0	111
Faggen	402	-22,8	2.731	-21,3	.	6	.	20,1	7
Fendels	6.276	-18,3	36.690	-15,3	6	4	63,6	10,2	140
Fiss	90.246	-16,3	525.935	-15,3	6	7	48,6	42,4	505
Fließ	6.345	-13,4	33.528	-14,4	5	7	31,5	18,5	11
Flirsch	11.066	-19,5	51.910	-19,9	5	4	39,8	19,6	52
Galtür	53.697	-25,9	265.878	-20,9	5	4	42,8	38,4	347
Grins	790	-4,1	3.917	-3,1	.	5	.	16,0	3
Ischgl	213.358	-29,0	1.037.141	-26,4	5	5	50,8	45,7	647
Kappl	70.159	-19,8	342.654	-18,8	5	4	39,9	27,9	133
Kaunerberg	1.083	-19,7	5.752	-17,2	4	.	24,7	.	13
Kaunertal	25.133	-29,4	115.887	-27,4	4	4	43,4	11,6	193
Kauns	1.778	-8,7	9.637	-9,8	5	2	31,7	1,5	19
Ladis	31.955	-16,1	185.029	-13,7	6	6	48,8	40,7	341
Landeck	10.064	-33,5	31.688	-21,0	3	4	26,0	9,5	4
Nauders	50.037	-15,1	282.796	-12,3	6	5	44,8	32,6	184
Pettneu am Arlberg	24.709	-16,3	123.611	-16,2	5	4	45,9	29,0	83
Pfunds	24.933	-14,8	111.455	-14,4	4	4	44,2	19,7	43
Pians	1.172	-20,9	5.625	-14,8	4	5	14,5	8,1	7
Prutz	5.679	-4,4	28.620	-5,3	4	4	38,3	20,0	15
Ried im Oberinntal	18.717	-16,3	97.986	-13,1	5	4	47,8	15,2	78
St. Anton am Arlberg	152.425	-22,9	803.709	-21,5	5	5	39,9	32,2	339
Schönwies	269	-1,8	1.210	27,0	4	8	10,1	9,9	1
See	24.094	-22,3	115.898	-20,7	4	4	47,6	13,6	91
Serfaus	108.467	-17,8	645.505	-17,2	6	5	51,9	39,7	567
Spiss	2.916	-22,1	14.455	-22,4	5	.	42,7	0,0	139
Stanz bei Landeck	17	-32,0	128	-27,7	0
Strengen	2.557	-16,5	9.013	-18,0	3	3	49,4	8,7	7
Tobadill	1.816	-26,0	10.197	-23,3	4	8	23,9	9,1	20
Tösens	1.947	-9,0	9.414	-5,4	4	4	29,5	8,4	12
Zams	9.028	-23,3	30.151	-18,7	3	3	29,3	11,2	9
LIENZ	167.388	-10,6	821.573	-8,6	5	5	31,4	12,0	17
Abfaltersbach	292	25,9	1.251	23,0	3	4	6,5	13,7	2

Tab. 2: Touristische Kennzahlen nach Gemeinden – Winter 2019/2020

Bezirk/ Gemeinde	Ankünfte	Veränderung in %	Übernach- tungen	Veränderung in %	Aufenthaltsdauer		Auslastung		Tourismus- Inten- sität
					in Tagen gew.	privat	in % gew.	privat	
Ainet	771	-6,2	3.620	3,3	5	7	22,1	16,9	4
Amlach	2.834	-4,5	10.062	-2,7	4	2	27,3	7,7	20
Anras	869	8,1	4.105	14,7	5	.	17,6	0,0	3
Assling	928	-4,4	4.340	1,5	3	2	15,7	19,3	2
Außervillgraten	1.563	-10,7	8.680	-6,2	5	7	24,6	3,5	12
Dölsach	1.016	10,3	3.705	-1,5	3	3	17,3	9,3	2
Gaimberg	3.754	-4,8	18.021	-7,2	5	6	39,0	7,2	21
Heinfels	3.353	-13,0	22.272	-9,8	6	26	33,2	30,8	22
Hopfgarten in Deferegggen	2.589	-15,5	10.527	-8,3	3	14	25,8	26,2	15
Innervillgraten	4.241	-2,3	18.906	-4,8	4	4	26,7	8,3	21
Iselsberg-Stronach	1.890	-22,7	9.299	-23,1	4	5	24,6	0,7	15
Kals am Großglockner	22.468	-19,0	119.874	-11,3	5	5	36,8	19,7	106
Kartitsch	4.712	15,1	24.506	10,4	5	6	17,0	9,2	32
Lavant	2.954	-13,4	12.061	-16,0	4	5	19,1	2,2	37
Leisach	1.197	-15,6	5.924	-18,7	4	4	21,0	4,2	8
Lienz	19.317	-12,1	54.140	-8,6	3	4	26,7	10,3	5
Matrei in Osttirol	22.461	-13,1	112.411	-11,3	5	5	32,0	12,7	24
Nikolsdorf	194	-27,6	1.108	-23,9	5	5	11,9	3,4	1
Nußdorf-Debant	518	12,4	2.976	3,9	1
Oberlienz	289	-5,2	2.106	46,0	6	8	4,9	23,5	1
Obertilliach	13.707	-0,4	79.341	-3,4	6	7	50,2	16,4	120
Prägraten am Großvenediger	3.099	-39,0	16.077	-16,5	5	5	18,9	6,4	14
St. Jakob in Deferegggen	22.248	-12,9	127.333	-12,6	6	5	33,8	23,2	153
St. Johann im Walde	38	533,3	114	1040,0	0
St. Veit in Deferegggen	3.750	-10,4	20.672	-10,5	5	6	32,8	5,9	32
Schlaiten	218	-36,3	1.194	-31,3	6	2	3,6	0,7	3
Sillian	15.929	-5,6	76.340	-6,6	4	4	43,1	37,9	38
Strassen	1.674	-5,4	7.875	-2,3	4	3	33,4	4,4	10
Thurn	1.969	-10,6	13.111	-13,3	7	5	38,4	16,8	21
Tristach	2.333	26,8	8.004	11,8	3	5	35,3	1,3	6
Untertilliach	350	15,9	1.939	9,6	7	4	12,5	2,8	9
Virgen	3.863	3,2	19.679	2,7	5	5	14,5	4,5	9
REUTTE	330.105	-18,9	1.511.145	-14,3	4	5	37,4	15,9	46
Bach	7.523	-27,5	37.021	-24,7	5	5	19,2	14,8	59
Berwang	25.060	-15,6	124.152	-11,4	5	5	35,1	23,4	212
Biberwier	14.466	-27,2	65.681	-14,5	4	5	32,7	16,9	106
Bichlbach	7.183	-18,5	39.870	-14,1	5	5	35,9	12,5	51
Breitenwang	5.159	-31,7	13.017	-27,2	2	4	32,1	5,6	9
Ehenbichl	2.401	-26,3	9.373	-13,4	3	3	24,0	23,7	11
Ehrwald	42.948	-5,8	228.929	-4,5	5	5	49,6	19,3	88
Elbigenalp	9.480	-19,0	41.448	-17,5	4	4	29,2	12,1	47
Elmen	1.023	-24,6	4.034	-22,0	3	4	16,1	5,0	11
Forchach	388	-26,0	1.444	-6,6	3	.	14,7	.	5
Grän	34.125	-25,8	152.964	-21,2	4	7	52,6	28,3	258
Gramais	698	-32,6	3.465	-33,8	5	10	19,2	3,1	85

Tab. 2: Touristische Kennzahlen nach Gemeinden – Winter 2019/2020

Bezirk/ Gemeinde	Ankünfte	Veränderung in %	Übernach- tungen	Veränderung in %	Aufenthaltsdauer in Tagen		Auslastung in %		Tourismus- Inten- sität
					gew.	privat	gew.	privat	
Häselgehr	794	-17,3	3.965	-6,1	4	5	8,1	13,7	6
Heiterwang	4.747	-14,6	16.262	-8,6	3	7	32,3	44,1	31
Hinterhornbach	659	-10,0	2.938	-4,6	4	4	13,9	1,0	32
Höfen	5.261	-26,0	22.103	-14,7	3	5	25,6	9,3	18
Holzgau	10.454	-21,4	53.399	-21,8	5	5	40,2	12,1	133
Jungholz	9.146	-8,2	34.252	-3,7	3	5	34,4	12,0	111
Kaisers	959	-27,5	2.987	-26,2	3	4	16,6	24,7	40
Lechaschau	5.256	6,7	15.112	13,8	2	11	33,4	37,4	7
Lermoos	51.606	-24,6	247.035	-20,9	5	4	42,9	16,9	216
Musau	118	-43,3	1.329	-19,9	3
Namlos	868	-13,6	2.553	-10,3	3	2	14,2	2,1	35
Nesselwängle	12.565	11,2	55.972	8,6	4	6	36,4	11,0	121
Pfafflar	1.240	-21,6	5.077	-9,0	4	4	14,3	11,0	48
Pflach	889	-33,8	3.063	-14,6	4	.	29,9	.	2
Pinswang	985	-40,6	3.603	11,1	3	16	12,5	36,0	9
Reutte	12.402	-23,2	31.728	-19,5	2	7	30,8	0,6	5
Schattwald	6.020	-17,0	24.402	-14,4	4	6	25,8	14,4	54
Stanzach	3.023	-0,5	17.694	8,3	5	5	19,6	5,5	38
Steeg	12.364	-11,5	55.955	-13,4	4	5	37,5	22,9	85
Tannheim	27.597	-21,9	137.646	-17,2	5	6	39,8	19,2	125
Vils	506	-3,3	2.354	-5,7	.	80	.	8,7	2
Vorderhornbach	487	-49,9	2.041	-42,6	5	4	1,2	8,4	8
Wängle	5.291	-20,0	18.867	-10,4	3	4	28,2	28,6	20
Weißbach am Lech	2.420	-14,4	11.691	23,3	6	12	24,8	16,1	9
Zöblen	3.994	-21,5	17.719	-17,1	4	5	36,8	19,4	76
SCHWAZ	879.724	-18,4	4.468.555	-16,2	5	5	45,3	22,9	53
Achenkirch	40.370	-20,0	163.515	-16,3	4	4	43,2	15,1	74
Aschau im Zillertal	26.929	-22,5	157.844	-20,3	5	5	41,7	11,9	86
Brandberg	3.513	-11,5	20.286	-8,7	6	5	24,3	15,4	56
Bruck am Ziller	3.389	-12,6	18.347	-12,5	4	8	55,0	19,4	16
Buch in Tirol	1.046	-6,3	8.768	24,1	8	12	5,3	54,3	3
Eben am Achensee	82.008	-16,9	345.449	-13,5	4	4	41,5	14,8	105
Finkenberg	39.391	-20,8	193.427	-18,6	5	5	48,3	32,7	137
Fügen	56.618	-21,1	283.430	-17,0	5	5	48,0	26,0	67
Fügenberg	31.452	-15,3	148.434	-13,9	4	5	43,4	17,5	102
Gallzein	224	-11,8	1.525	-12,6	.	6	.	1,7	2
Gerlos	67.773	-15,6	376.680	-14,4	6	5	51,2	27,9	470
Gerlosberg	10.030	-17,1	57.032	-14,2	5	4	41,4	33,5	120
Hainzenberg	11.663	-6,7	60.198	-8,3	5	5	44,7	16,9	84
Hart im Zillertal	8.954	-15,7	53.317	-15,0	6	5	42,9	7,8	34
Hippach	25.122	-16,3	141.393	-15,1	6	5	42,2	20,5	98
Jenbach	2.818	-45,7	8.352	-36,9	3	4	23,8	3,6	1
Kaltenbach	30.700	-16,6	159.408	-16,0	5	4	52,2	17,5	121
Mayrhofen	124.782	-20,8	706.436	-18,7	6	6	48,4	30,7	179
Pill	4.649	1,7	20.490	-3,2	4	7	38,3	6,2	17
Ramsau im Zillertal	18.422	-17,8	100.843	-16,6	5	5	35,8	24,6	61
Ried im Zillertal	19.032	-19,0	99.914	-16,4	5	5	41,9	20,7	78

Tab. 2: Touristische Kennzahlen nach Gemeinden – Winter 2019/2020

Bezirk/ Gemeinde	Ankünfte	Veränderung in %	Übernach- tungen	Veränderung in %	Aufenthaltsdauer in Tagen		Auslastung in %		Tourismus- Inten- sität
					gew.	privat	gew.	privat	
Rohrberg	9.079	-13,6	50.483	-11,8	5	5	39,6	24,2	87
Schlitters	3.110	-17,2	16.478	-12,4	5	5	19,8	18,3	11
Schwaz	6.133	-20,5	12.615	-3,8	2	8	28,6	2,9	1
Schwendau	27.373	-21,4	152.569	-21,2	5	5	39,2	28,2	87
Stans	8.197	-27,2	27.736	-21,1	3	9	42,0	25,1	13
Steinberg am Rofan	1.709	-22,1	5.908	-17,1	2	5	35,0	11,6	21
Strass im Zillertal	7.157	-18,7	23.480	-6,1	3	5	42,0	23,7	28
Stumm	23.270	-11,5	119.803	-12,1	5	4	45,5	17,8	63
Stummerberg	6.692	-10,5	37.165	-8,7	5	4	26,6	8,5	44
Terfens	773	3,3	4.618	8,5	5	.	26,2	.	2
Tux	103.267	-21,1	524.902	-20,6	5	5	54,3	31,0	268
Uderns	17.809	-14,7	83.857	-10,9	4	4	44,3	22,8	45
Vomp	3.661	-21,0	11.885	-6,8	3	10	18,3	9,4	2
Weer	1.546	72,7	5.153	37,5	3	.	26,9	.	3
Weerberg	3.521	-11,2	20.020	-2,1	5	5	20,6	19,1	8
Wiesing	3.624	-18,4	16.331	0,5	4	5	35,1	8,7	8
Zell am Ziller	32.775	-16,5	173.821	-13,1	5	5	39,5	17,9	101
Zellberg	11.143	-12,2	56.643	-10,2	4	4	41,0	23,8	85

Tab. 3: Übernachtungen nach Herkunftsländern - Winter 2019/2020

Bezirk/ Gemeinde	Ü b e r n a c h t u n g e n								
	In- länder	Deutsch- land	Nieder- lande	Schweiz	Verein. König- reich	Belgien	Polen	Tsche- chien	Däne- mark
TIROL	1.454.013	11.605.093	3.141.297	1.016.789	909.868	766.379	461.481	454.860	370.216
INNSBRUCK- STADT	148.456	120.618	16.274	26.651	33.816	6.096	8.773	5.206	2.135
IMST	146.958	1.703.692	299.630	200.414	137.441	126.481	75.195	76.928	62.737
Arzl im Pitztal	1.788	26.425	4.377	5.150	305	4.277	988	1.083	172
Haiming	1.668	46.272	4.577	2.318	242	1.105	604	570	229
Imst	4.226	44.116	5.816	8.578	1.163	5.027	983	351	259
Imsterberg	448	2.586	477	41	23	119	157	212	28
Jerzens	2.985	75.620	7.359	17.589	519	1.538	593	1.478	582
Karres	444	937	76	41	6	29	46	42	3
Karrösten	2.668	8.183	442	811	81	101	647	182	29
Längenfeld	21.702	146.833	36.473	17.866	4.531	12.517	18.903	17.185	4.346
Mieming	5.086	21.054	1.653	22.918	365	331	252	364	118
Mils bei Imst	729	533	155	118	17	32	26	13	17
Mötz	8	75	12	16	0	52	0	0	0
Nassereith	441	5.810	4.734	103	101	1.420	104	119	86
Obsteig	1.921	24.071	1.978	3.542	409	647	168	206	52
Oetz	3.992	84.460	13.987	6.434	2.259	9.792	1.337	2.136	592
Rietz	1.268	1.361	319	182	33	56	15	34	70
Roppen	74	527	143	17	2	121	28	35	6
St. Leonhard im Pitztal	11.152	180.150	8.534	18.844	1.247	9.103	10.135	11.875	971
Sautens	1.235	28.055	3.744	2.674	367	784	1.391	842	231
Silz	10.550	110.972	6.661	19.262	2.307	1.412	823	3.303	510
Sölden	50.116	783.333	181.348	61.520	121.802	73.144	32.202	32.349	53.762
Stams	423	3.802	252	60	574	22	3	3	8
Tarrenz	508	7.168	4.253	296	266	888	581	203	90
Umhausen	21.891	64.473	8.974	3.632	553	2.621	3.688	3.655	496
Wenns	1.635	36.876	3.286	8.402	269	1.343	1.521	688	80
INNSBRUCK- LAND	172.109	1.263.402	145.458	120.873	82.204	47.861	67.086	66.735	13.514
Absam	2.565	2.315	129	283	71	120	348	184	18
Aldrans	791	1.452	170	115	96	107	167	52	8
Ampass	1.590	880	124	99	45	14	144	460	2
Axams	3.280	28.425	7.587	667	2.694	1.608	646	705	5.992
Baumkirchen	552	107	2	0	0	0	0	0	0
Birgitz	1.043	3.417	342	96	66	0	1.119	413	36
Ellbögen	302	2.882	124	8	15	52	52	256	24
Flauring	52	288	312	0	0	0	70	35	0
Fritzens	107	277	38	12	207	0	0	6	4
Fulpmes	4.087	93.918	15.077	5.711	5.306	3.967	5.984	6.784	438
Gnadenwald	1.839	2.017	62	158	68	31	33	33	55
Götzens	2.445	7.728	3.793	462	913	227	760	733	103
Gries am Brenner	5.286	6.110	1.575	147	60	47	554	24	10

Tab. 3: Übernachtungen nach Herkunftsländern - Winter 2019/2020

Bezirk/ Gemeinde	Ü b e r n a c h t u n g e n								
	In- länder	Deutsch- land	Nieder- lande	Schweiz	Verein. König- reich	Belgien	Polen	Tsche- chien	Däne- mark
Gries im Sellrain	901	11.486	2.455	782	82	637	238	323	91
Grinzens	266	466	138	54	24	0	24	21	0
Gschnitz	229	5.549	494	131	32	111	218	197	10
Hall in Tirol	11.840	6.986	840	833	257	212	1.242	344	83
Hatting	908	597	25	21	31	99	0	6	5
Inzing	1.019	1.497	366	15	7	49	34	20	20
Kematen in Tirol	3.096	1.941	238	197	78	34	31	34	14
Kolsass	1.647	2.721	298	130	863	97	1.211	133	23
Kolsassberg	1.356	9.879	672	564	42	122	283	220	0
Lans	16.277	7.268	285	2.655	593	231	242	81	70
Leutasch	6.653	192.949	7.582	15.756	2.855	2.515	686	4.042	302
Matrei am Brenner	1.451	3.253	462	171	152	33	68	248	37
Mieders	1.082	17.746	1.898	1.214	357	494	1.152	1.047	45
Mils	4.239	2.907	26	262	12	44	58	81	4
Mühlbachl	983	3.607	403	84	52	256	44	59	14
Mutters	5.278	9.507	1.605	976	1.360	409	760	770	45
Natters	875	3.863	366	271	188	75	96	69	66
Navis	1.344	4.408	238	56	39	0	312	169	0
Neustift im Stubaital	11.811	365.657	23.148	18.081	29.112	10.604	34.884	31.935	2.456
Oberhofen im Inntal	12	287	321	0	0	60	262	0	0
Obernberg am Brenner	2.223	9.127	495	577	240	45	49	45	39
Oberperfuss	2.358	8.383	4.458	603	386	97	534	864	84
Patsch	344	2.358	502	146	545	297	320	181	35
Pettnau	870	565	94	48	10	640	32	47	12
Pfaffenhofen	75	61	45	0	0	0	34	0	0
Pfons	3.042	964	542	4	0	0	193	0	0
Polling in Tirol	0	0	0	0	0	0	0	0	0
Ranggen	0	0	72	0	0	0	0	0	0
Reith bei Seefeld	3.837	42.523	4.479	4.346	1.758	1.818	1.518	1.016	38
Rinn	193	1.008	360	0	0	138	196	40	0
Rum	6.528	4.144	789	520	402	143	368	618	27
St. Sigmund im Sellrain	2.363	10.177	477	446	30	194	26	214	4
Scharnitz	647	12.344	1.878	559	275	188	104	602	86
Schmirn	1.577	4.170	287	4	0	7	308	176	28
Schönberg im Stubaital	1.489	5.333	1.277	333	441	287	544	249	70
Seefeld in Tirol	24.290	205.888	39.909	52.129	28.096	17.612	1.427	6.620	932
Sellrain	523	6.115	456	210	113	28	170	150	4
Sistrans	424	483	68	49	10	33	363	38	0
Steinach am Brenner	3.479	18.945	3.591	845	117	187	226	313	1.710
Telfes im Stubai	950	26.509	2.331	811	551	309	1.475	3.065	68
Telfs	7.034	58.985	4.980	7.688	2.607	1.836	2.376	1.021	304

Tab. 3: Übernachtungen nach Herkunftsländern - Winter 2019/2020

Bezirk/ Gemeinde	Ü b e r n a c h t u n g e n								
	In- länder	Deutsch- land	Nieder- lande	Schweiz	Verein. König- reich	Belgien	Polen	Tsche- chien	Däne- mark
Thaur	1.650	998	28	52	24	10	898	219	4
Trins	850	8.082	2.007	123	190	210	1.199	192	24
Tulfes	2.169	14.040	808	189	136	790	944	692	18
Unterperfuss	776	25	10	0	0	2	0	2	0
Vals	352	2.803	153	30	4	42	25	53	0
Völs	11	99	36	29	6	0	77	35	0
Volders	683	1.783	270	43	63	89	264	293	15
Wattenberg	1.469	2.899	67	32	32	8	795	52	0
Wattens	3.011	2.393	187	409	213	177	734	201	7
Wildermieming	343	7.104	3.046	342	163	330	83	105	0
Zirl	3.343	2.704	561	295	115	89	82	148	30
KITZBÜHEL	261.493	1.416.839	612.828	45.363	131.830	65.019	38.714	52.677	55.376
Aurach bei Kitzbühel	5.822	12.454	1.070	1.562	3.222	1.360	377	495	396
Brixen im Thale	8.018	82.458	68.466	1.747	2.196	4.858	4.744	3.539	3.815
Fieberbrunn	26.570	127.778	79.737	2.407	7.075	6.856	3.889	4.426	4.633
Going am Wilden Kaiser	12.090	103.705	13.706	4.524	2.970	2.792	1.400	2.108	1.826
Hochfilzen	4.230	22.351	4.879	301	446	283	717	1.617	444
Hopfgarten im Brixental	9.461	101.595	37.130	2.048	17.846	5.556	4.237	4.634	5.276
Itter	3.999	27.296	11.750	542	1.145	1.350	1.070	1.309	1.084
Jochberg	8.315	26.711	3.993	1.238	2.305	720	2.125	2.228	314
Kirchberg in Tirol	43.591	148.798	138.372	5.088	8.711	13.566	4.523	5.133	5.884
Kirchdorf in Tirol	9.639	73.147	12.256	3.353	3.747	3.771	723	3.263	313
Kitzbühel	57.420	137.818	16.958	10.454	47.394	5.500	4.169	6.489	3.018
Kössen	9.735	159.109	10.607	2.204	571	877	610	2.496	125
Oberndorf in Tirol	7.210	36.466	8.303	1.286	1.660	2.640	1.223	1.552	1.318
Reith bei Kitzbühel	8.275	28.888	3.573	1.577	1.654	689	473	907	549
St. Jakob in Haus	3.659	26.984	5.753	575	626	445	166	713	146
St. Johann in Tirol	20.034	103.201	37.908	3.416	14.747	7.236	3.624	4.859	5.434
St. Ulrich am Pillersee	8.804	43.757	9.034	630	523	493	1.006	3.023	94
Schwendt	486	15.888	1.353	30	0	84	244	239	55
Waidring	6.660	66.253	13.194	693	1.249	1.118	1.364	1.769	617
Westendorf	7.475	72.182	134.786	1.688	13.743	4.825	2.030	1.878	20.035
KUFSTEIN	169.357	1.099.976	281.430	25.782	135.600	49.217	37.951	38.961	20.035
Alpbach	12.074	91.335	17.875	5.475	31.528	3.388	2.168	4.160	1.628
Angath	703	2.259	784	79	63	109	180	184	94
Angerberg	1.171	6.136	1.239	114	66	213	495	255	57
Bad Häring	49.074	23.013	1.799	2.136	267	333	422	466	51
Brandenberg	127	3.903	3.699	0	406	50	153	155	97
Breitenbach am Inn	1.452	13.326	1.589	117	344	1.486	954	549	104

Tab. 3: Übernachtungen nach Herkunftsländern - Winter 2019/2020

Bezirk/ Gemeinde	Ü b e r n a c h t u n g e n								
	In- länder	Deutsch- land	Nieder- lande	Schweiz	Verein. König- reich	Belgien	Polen	Tsche- chien	Däne- mark
Brixlegg	687	10.442	2.152	55	609	49	819	10	0
Ebbs	4.774	23.587	3.028	577	638	1.049	2.069	848	323
Ellmau	17.882	224.715	80.333	3.836	13.572	6.537	2.635	3.973	4.020
Erl	1.685	6.861	229	110	45	21	135	102	17
Kirchbichl	1.314	4.956	1.147	33	81	188	1.695	1.190	104
Kramsach	4.144	28.385	2.755	383	292	448	1.719	1.169	93
Kufstein	14.539	27.856	3.870	2.403	1.120	717	1.012	551	677
Kundl	1.357	234	0	18	14	19	561	311	0
Langkampfen	2.256	1.814	427	19	60	85	1.367	283	0
Mariastein	920	2.685	526	112	285	147	148	176	56
Münster	1.185	12.821	1.484	62	27	212	219	281	295
Niederndorf	714	2.746	515	9	390	38	14	300	17
Niederndorferberg	77	1.869	0	25	0	0	66	0	0
Radfeld	2.322	16.828	818	113	255	720	43	116	823
Rattenberg	342	392	85	48	11	8	12	36	13
Reith im Alpbachtal	4.084	38.372	11.657	922	1.074	1.344	1.094	1.388	575
Rettenschöss	467	5.208	82	70	14	0	64	0	0
Scheffau am Wilden Kaiser	5.244	80.057	17.798	1.017	9.905	2.837	1.676	8.538	782
Schwoich	474	2.558	526	32	18	36	717	204	102
Söll	10.421	119.305	47.814	1.833	50.921	8.446	4.573	3.689	3.848
Thiersee	4.474	48.149	2.550	1.338	196	1.394	947	1.229	90
Walchsee	10.354	76.811	8.835	2.395	704	1.407	2.125	1.706	166
Wildschönau	8.864	209.359	62.130	2.067	22.376	16.163	8.505	6.333	5.791
Wörgl	6.176	13.994	5.684	384	319	1.773	1.364	759	212
LANDECK	186.465	2.248.771	774.619	408.412	234.223	182.163	82.137	57.465	136.196
Faggen	0	1.024	626	164	10	42	351	115	0
Fendels	605	22.046	4.468	5.093	29	788	1.062	1.005	125
Fiss	13.753	238.625	138.615	71.122	3.105	12.910	4.493	3.607	7.066
Fließ	556	15.859	6.671	591	161	1.338	2.384	1.105	112
Flirsch	4.995	26.436	5.411	914	2.764	3.006	654	244	1.411
Galtür	11.594	152.356	22.740	23.697	6.952	15.520	3.025	2.947	3.476
Grins	501	1.480	233	58	69	32	124	91	0
Ischgl	35.092	477.030	103.173	74.740	41.276	59.706	15.976	6.413	42.959
Kappl	7.559	186.812	54.367	13.996	2.029	12.765	10.179	5.115	11.715
Kaunerberg	14	3.854	737	120	52	50	219	252	97
Kaunertal	3.117	70.086	5.558	4.124	378	2.367	11.832	9.821	503
Kauns	174	4.149	1.886	302	209	164	630	882	33
Ladis	5.276	98.279	34.383	22.840	889	4.365	2.430	2.341	2.404
Landeck	4.218	14.459	2.084	869	1.550	418	1.497	194	450
Nauders	6.974	148.920	54.912	38.379	451	8.027	3.314	4.722	2.269
Pettneu am Arlberg	5.866	61.149	17.773	4.113	4.911	4.209	1.720	966	2.690
Pfunds	4.873	66.749	9.151	2.619	409	2.520	4.531	3.963	6.804

Tab. 3: Übernachtungen nach Herkunftsländern - Winter 2019/2020

Bezirk/ Gemeinde	Ü b e r n a c h t u n g e n								
	In- länder	Deutsch- land	Nieder- lande	Schweiz	Verein. König- reich	Belgien	Polen	Tsche- chien	Däne- mark
Pians	47	2.552	699	131	111	147	273	218	0
Prutz	534	13.968	7.535	851	129	834	922	920	255
Ried im Oberinntal St. Anton am	3.086	48.403	15.804	9.074	469	4.989	2.807	1.377	1.541
Arlberg	47.824	219.489	106.999	31.315	161.086	21.425	3.289	2.339	37.350
Schönwies	183	297	82	31	0	0	126	78	0
See	3.926	56.157	19.167	9.855	869	6.079	3.108	1.257	2.042
Serfaus	20.033	279.493	154.414	89.834	5.701	18.875	4.424	3.984	12.188
Spiss	369	9.186	631	1.240	44	220	875	1.300	35
Stanz bei Landeck	0	75	0	0	0	53	0	0	0
Strengen	1.170	4.446	731	181	115	235	143	306	116
Tobadill	447	4.122	1.013	295	99	386	485	364	150
Tösens	282	4.518	2.235	181	36	278	298	938	218
Zams	3.397	16.752	2.521	1.683	320	415	966	601	187
LIENZ	164.684	412.589	36.555	6.790	5.414	10.797	21.962	48.493	8.112
Abfaltersbach	230	474	68	0	4	8	32	143	0
Ainet	70	211	58	5	0	0	68	134	0
Amlach	3.033	4.760	325	141	97	46	310	334	21
Anras	687	2.190	669	15	20	78	96	28	0
Assling	599	2.257	225	4	24	72	113	95	0
Außervillgraten	1.651	4.965	344	61	21	14	243	397	0
Dölsach	849	1.376	245	13	5	96	122	131	25
Gaimberg	2.731	6.111	1.628	151	42	202	598	4.156	379
Heinfels	2.608	10.101	1.163	148	185	150	1.398	1.075	49
Hopfgarten in Deferegggen	3.453	5.321	133	44	26	11	33	274	3
Innervillgraten	6.826	9.710	239	567	32	34	73	140	0
Iselsberg-Stronach Kals am	933	3.222	465	27	4	88	142	3.309	0
Großglockner	24.403	67.134	7.421	828	677	3.010	2.149	5.295	447
Kartitsch	4.080	13.443	784	149	240	727	467	1.104	0
Lavant	5.198	2.766	35	123	6	0	16	3.241	0
Leisach	753	458	258	12	0	84	461	2.874	0
Lienz	24.418	14.920	2.133	1.229	245	195	393	1.988	158
Matrei in Osttirol	13.656	50.697	6.148	328	1.474	1.706	2.931	8.751	6.043
Nikolsdorf	241	647	28	0	0	35	12	0	0
Nußdorf-Debant	863	1.694	66	0	6	69	60	44	0
Oberlienz	788	455	34	14	0	30	198	25	0
Obertilliach	16.584	37.501	2.100	849	1.647	295	1.337	3.807	35
Prägraten am Großvenediger	1.688	11.001	709	464	27	786	148	520	91
St. Jakob in Deferegggen	24.986	86.289	4.007	486	303	1.050	1.309	2.599	540
St. Johann im Walde	3	28	8	0	0	0	0	4	0
St. Veit in Deferegggen	4.623	14.699	367	77	0	49	84	195	105
Schlaiten	219	428	49	44	0	63	114	52	0

Tab. 3: Übernachtungen nach Herkunftsländern - Winter 2019/2020

Bezirk/ Gemeinde	Ü b e r n a c h t u n g e n								
	In- länder	Deutsch- land	Nieder- lande	Schweiz	Verein. König- reich	Belgien	Polen	Tsche- chien	Däne- mark
Sillian	10.689	33.165	2.791	549	186	1.176	7.632	3.732	94
Strassen	1.738	4.017	193	125	6	24	237	307	0
Thurn	2.095	6.685	1.514	87	21	165	429	1.156	0
Tristach	2.101	4.084	463	92	23	76	55	202	1
Untertilliach	255	957	119	34	2	16	24	32	0
Virgen	1.633	10.823	1.766	124	91	442	678	2.349	121
REUTTE	35.087	931.237	272.099	64.297	9.917	109.268	7.075	8.364	1.644
Bach	632	20.401	2.399	571	263	10.337	248	872	119
Berwang	5.546	62.762	39.153	3.084	533	7.173	145	319	34
Biberwier	617	39.329	16.275	2.014	451	2.602	172	538	36
Bichlbach	945	21.497	13.259	430	126	1.685	281	364	24
Breitenwang	2.131	6.637	1.971	425	101	234	251	69	38
Ehenbichl	473	4.312	1.887	163	88	483	297	66	14
Ehrwald	2.045	107.048	80.693	4.414	2.453	14.816	1.014	1.228	302
Elbigenalp	1.058	20.856	1.806	5.862	78	9.561	41	207	35
Elmen	42	2.203	148	54	20	1.424	0	30	15
Forchach	3	975	245	0	0	18	1	3	0
Grän	2.722	128.421	3.807	10.852	195	1.378	24	154	27
Gramais	26	3.281	0	41	0	114	3	0	0
Häselgehr	147	2.236	340	122	4	819	28	85	0
Heiterwang	214	9.034	5.095	156	112	896	55	338	44
Hinterhornbach	12	2.320	324	24	0	220	0	0	0
Höfen	1.641	13.245	3.294	723	98	440	614	117	54
Holzgau	762	29.533	3.652	924	984	15.220	250	495	16
Jungholz	425	29.523	2.535	946	198	133	25	80	32
Kaisers	28	2.473	86	4	0	288	0	72	0
Lechaschau	1.149	8.274	1.951	135	201	604	977	87	16
Lermoos	3.550	115.999	72.252	16.850	3.018	17.012	1.042	1.429	519
Musau	314	366	28	3	0	42	72	0	0
Namlos	2	2.185	73	12	0	251	0	0	0
Nesselwängle	1.089	47.929	2.292	2.548	52	562	91	51	0
Pfafflar	108	3.685	66	12	0	1.033	0	51	2
Pflach	105	2.091	432	40	10	130	152	44	0
Pinswang	288	1.568	600	22	253	92	123	8	4
Reutte	2.052	22.547	3.816	575	276	657	119	125	64
Schattwald	144	21.659	1.120	723	22	162	0	45	15
Stanzach	422	3.529	800	74	8	11.998	105	710	0
Steeg	1.778	39.707	2.937	1.711	152	5.803	224	405	163
Tannheim	1.460	116.800	4.551	9.244	120	1.604	51	92	13
Vils	198	1.126	312	4	0	29	159	109	0
Vorderhornbach	0	1.790	41	0	30	164	0	16	0
Wängle	725	13.392	2.073	734	44	858	72	58	58
Weißbach am Lech	2.069	6.778	1.031	177	10	260	425	97	0
Zöblen	165	15.726	755	624	17	166	14	0	0

Tab. 3: Übernachtungen nach Herkunftsländern - Winter 2019/2020

Bezirk/ Gemeinde	Ü b e r n a c h t u n g e n								
	In- länder	Deutsch- land	Nieder- lande	Schweiz	Verein. König- reich	Belgien	Polen	Tsche- chien	Däne- mark
SCHWAZ	169.404	2.407.969	702.404	118.207	139.423	169.477	122.588	100.031	70.467
Achenkirch	11.181	111.104	11.520	15.185	1.867	2.828	413	2.423	456
Aschau im Zillertal	2.014	108.916	18.813	3.763	1.410	2.583	5.102	4.664	1.997
Brandberg	602	10.889	2.031	107	293	507	968	564	294
Bruck am Ziller	342	11.266	1.631	10	564	685	1.035	524	100
Buch in Tirol	1.719	2.367	647	0	56	18	796	218	0
Eben am Achensee	19.805	222.307	29.263	27.491	3.970	8.938	2.992	3.890	394
Finkenberg	9.293	114.009	19.386	4.826	2.423	9.005	5.917	4.941	3.380
Fügen	20.121	149.567	49.104	8.391	2.760	9.494	9.105	6.105	2.913
Fügenberg	8.341	96.246	17.349	2.192	1.736	5.108	2.664	2.975	3.551
Gallzein	8	968	294	0	0	0	84	9	0
Gerlos	10.061	118.522	202.080	10.185	3.432	11.409	1.419	2.094	3.283
Gerlosberg	670	35.320	7.513	303	250	1.633	4.302	1.966	888
Hainzenberg	817	37.660	6.926	413	434	949	2.736	4.286	728
Hart im Zillertal	495	33.295	6.866	297	569	1.195	3.261	2.299	440
Hippach	2.768	90.416	16.565	1.039	1.118	6.423	3.516	4.294	2.558
Jenbach	2.644	3.256	84	37	134	601	180	158	12
Kaltenbach	4.975	109.527	20.859	2.600	712	7.510	1.749	1.996	3.824
Mayrhofen	14.740	239.821	129.319	9.244	90.771	38.378	14.632	7.854	14.560
Pill	1.245	11.906	1.332	447	525	138	2.400	263	18
Ramsau im Zillertal	1.139	57.316	12.699	837	3.870	3.688	4.494	3.008	2.211
Ried im Zillertal	2.057	67.897	10.372	1.422	493	4.510	3.067	1.656	1.197
Rohrberg	734	27.753	8.397	393	366	1.540	1.741	2.028	3.974
Schlitters	438	9.999	2.025	112	300	593	541	593	118
Schwaz	3.647	4.994	585	458	74	148	324	473	66
Schwendau	2.128	85.914	22.625	2.142	3.737	8.646	7.810	2.598	2.290
Stans	5.587	11.194	403	2.606	161	263	810	172	35
Steinberg am Rofan	211	4.781	383	112	0	14	70	64	60
Strass im Zillertal	6.034	10.163	2.406	134	595	669	607	919	96
Stumm	3.215	73.780	16.530	437	766	6.090	4.629	2.987	2.757
Stummerberg	178	24.674	5.193	271	220	570	1.800	1.464	385
Terfens	215	2.214	328	35	107	84	548	43	0
Tux	14.887	325.923	27.727	14.923	7.341	19.447	17.503	22.804	6.364
Uderns	2.245	46.502	9.155	1.331	1.666	7.632	4.218	1.974	1.640
Vomp	2.164	4.526	395	397	640	81	137	235	5
Weer	1.172	2.192	268	83	598	42	74	20	0
Weerberg	806	10.779	2.393	1.536	83	209	461	193	1.424
Wiesing	2.650	8.129	1.130	66	1.473	620	264	365	61
Zell am Ziller	5.236	89.479	30.717	3.261	3.421	5.519	7.315	5.003	7.389
Zellberg	2.820	32.398	7.091	1.121	488	1.710	2.904	1.909	999

Tab. 4: Anzahl der Betten nach Unterkunftsarten - Winter 2019/2020

Bezirk/ Gemeinde	B e t t e n							Betten pro 100 EW
	5/4- Stern	3- Stern	2/1- Stern	Gewerbl. gesamt	Privat- quart.	Fewo. privat	Insge- samt	
TIROL	87.986	50.494	36.132	215.036	24.369	86.078	338.301	44,7
INNSBRUCK- STADT	3.888	1.882	630	6.683	122	481	7.972	6,0
IMST	11.218	7.770	4.482	29.178	2.347	8.980	42.707	70,6
Arzl im Pitztal	314	98	0	440	50	458	990	31,3
Haiming	85	294	200	616	86	170	926	19,5
Imst	204	451	194	1.101	40	163	1.333	12,4
Imsterberg	0	14	44	58	0	74	132	16,5
Jerzens	304	200	345	980	98	596	1.726	182,3
Karres	0	0	30	30	10	14	54	8,7
Karrösten	0	131	0	131	0	12	182	26,9
Längenfeld	859	516	335	2.416	386	1.640	4.598	97,0
Mieming	390	91	64	585	37	171	808	21,3
Mils bei Imst	0	25	0	25	4	2	31	5,1
Mötz	0	0	0	0	0	16	16	1,3
Nassereith	0	208	0	245	98	84	427	19,9
Obsteig	244	155	269	690	65	166	976	70,7
Oetz	326	338	248	1.047	271	565	2.026	84,7
Rietz	0	59	8	67	10	6	83	3,5
Roppen	0	68	0	99	25	28	552	30,4
St. Leonhard im Pitztal	937	819	508	2.863	158	633	4.076	294,5
Sautens	150	135	43	339	29	456	824	50,8
Silz	1.139	58	288	1.895	18	42	2.063	80,5
Sölden	5.818	3.293	1.605	13.741	690	2.375	17.328	569,8
Stams	0	60	0	60	29	16	175	11,3
Tarrenz	0	181	105	306	34	88	428	15,6
Umhausen	308	367	149	1.043	174	810	2.109	63,6
Wenns	140	209	47	401	35	395	844	41,4
INNSBRUCK- LAND	10.080	5.900	5.286	23.868	2.906	9.593	38.345	21,2
Absam	60	28	25	113	39	21	173	2,4
Aldrans	0	57	0	57	37	23	117	4,3
Ampass	0	48	21	69	13	4	86	4,7
Axams	254	244	401	956	21	143	1.120	18,5
Baumkirchen	0	0	0	0	0	0	34	2,7
Birgitz	0	60	0	82	13	29	124	8,3
Ellbögen	0	0	11	31	12	42	106	9,4
Flauring	0	0	16	16	0	19	35	2,7
Fritzens	0	20	0	20	0	4	24	1,1
Fulpmes	597	372	280	1.396	149	576	2.121	47,5
Gnadenwald	0	0	124	124	1	4	129	15,8
Götzens	0	339	115	470	25	85	580	14,2
Gries am Brenner	0	90	60	174	82	144	444	33,3

Tab. 4: Anzahl der Betten nach Unterkunftsarten - Winter 2019/2020

Bezirk/ Gemeinde	B e t t e n							Betten pro 100 EW
	5/4- Stern	3- Stern	2/1- Stern	Gewerbl. gesamt	Privat- quart.	Fewo. privat	Insge- samt	
Gries im Sellrain	0	78	105	201	66	116	383	62,2
Grinzens	0	0	0	0	12	27	55	3,9
Gschnitz	0	78	50	135	64	63	317	72,4
Hall in Tirol	253	240	38	531	34	36	629	4,4
Hatting	0	36	0	36	26	0	62	4,2
Inzing	0	57	0	57	15	28	120	3,0
Kematen in Tirol	0	58	27	85	23	12	124	4,2
Kolsass	0	83	0	83	9	2	94	5,8
Kolsassberg	92	0	12	114	35	105	268	32,8
Lans	189	54	0	243	3	23	369	33,9
Leutasch	707	300	708	2.132	352	1.356	3.903	162,1
Matrei am Brenner	86	102	52	240	0	0	240	25,8
Mieders	74	153	26	253	32	174	459	24,5
Mils	220	0	0	220	81	32	333	7,4
Mühlbachl	100	0	97	197	10	28	235	16,5
Mutters	202	82	31	345	66	132	582	26,1
Natters	0	30	18	78	37	9	294	14,2
Navis	0	45	45	116	24	40	259	12,7
Neustift im Stubaital	2.331	842	474	4.068	525	2.532	7.426	154,4
Oberhofen im Inntal	0	0	0	0	10	20	30	1,6
Obernberg am Brenner	0	75	7	96	50	89	311	83,8
Oberperfuss	0	106	36	190	10	232	466	15,1
Patsch	0	80	0	100	11	34	173	16,4
Pettnau	22	0	32	54	4	0	58	5,4
Pfaffenhofen	0	0	70	70	8	11	104	9,1
Pfons	0	46	0	46	10	15	212	17,2
Polling in Tirol	0	0	0	0	0	4	4	0,3
Ranggen	0	0	0	0	0	5	5	0,5
Reith bei Seefeld	232	25	424	774	53	140	967	68,1
Rinn	0	0	12	12	19	44	75	3,9
Rum	131	58	27	223	34	33	290	3,1
St. Sigmund im Sellrain	0	73	98	181	46	65	384	219,4
Scharnitz	0	83	73	234	80	124	477	35,0
Schmirn	0	0	0	33	56	107	196	22,4
Schönberg im Stubaital	0	116	8	124	54	50	228	20,6
Seefeld in Tirol	3.263	618	928	5.570	180	1.519	7.269	210,0
Sellrain	0	0	52	106	13	38	187	14,1
Sistrans	0	0	48	48	4	14	66	2,9
Steinach am Brenner	60	149	40	317	45	144	786	21,6
Telfes im Stubai	88	46	147	321	48	246	615	38,5
Telfs	848	266	244	1.446	64	193	1.728	10,8

Tab. 4: Anzahl der Betten nach Unterkunftsarten - Winter 2019/2020

Bezirk/ Gemeinde	B e t t e n							Betten pro 100 EW
	5/4- Stern	3- Stern	2/1- Stern	Gewerbl. gesamt	Privat- quart.	Fewo. privat	Insge- samt	
Thaur	127	0	0	127	22	13	162	4,0
Trins	0	283	0	283	93	220	616	46,6
Tulfes	0	117	116	233	63	101	519	31,6
Unterperfuss	0	0	11	11	9	4	24	10,8
Vals	0	0	63	63	16	53	160	30,2
Völs	0	0	0	0	0	4	4	0,1
Volders	0	44	0	63	10	40	113	2,5
Wattenberg	0	0	26	26	21	45	132	17,8
Wattens	74	59	27	160	23	11	194	2,4
Wildermieming	0	160	29	213	28	67	328	33,7
Zirl	70	0	32	102	16	99	217	2,7
KITZBÜHEL	11.988	6.140	5.255	28.619	3.971	12.651	46.903	73,1
Aurach bei Kitzbühel	0	237	150	413	71	86	570	51,1
Brixen im Thale	371	221	103	1.343	336	1.429	3.167	120,0
Fieberbrunn	720	217	783	2.207	302	866	3.514	81,1
Going am Wilden Kaiser	769	98	204	1.275	171	681	2.127	112,9
Hochfilzen	68	46	129	267	26	281	670	53,9
Hopfgarten im Brixental	679	333	459	1.869	224	1.236	3.596	63,9
Itter	150	54	133	511	91	260	876	74,4
Jochberg	420	55	38	584	133	271	1.052	69,3
Kirchberg in Tirol	1.630	1.267	553	4.336	492	1.510	6.490	124,1
Kirchdorf in Tirol	722	329	452	1.611	215	284	2.110	53,1
Kitzbühel	3.244	592	268	4.620	227	837	5.759	70,0
Kössen	985	150	261	1.592	299	686	2.678	60,5
Oberndorf in Tirol	301	326	32	699	187	313	1.299	56,7
Reith bei Kitzbühel	252	256	36	733	84	225	1.042	62,2
St. Jakob in Haus	165	70	21	279	38	279	608	76,5
St. Johann in Tirol	775	987	470	2.540	261	932	3.890	40,7
St. Ulrich am Pillersee	55	0	432	711	88	533	1.506	80,4
Schwendt	0	131	34	189	61	129	379	44,2
Waidring	342	145	183	802	252	391	1.470	71,7
Westendorf	340	626	514	2.038	413	1.422	4.100	111,3
KUFSTEIN	7.250	5.425	4.591	20.608	3.089	8.811	34.062	30,9
Alpbach	629	279	46	1.384	136	1.232	2.782	109,8
Angath	0	0	146	146	8	34	188	18,7
Angerberg	0	68	14	142	59	94	311	16,4
Bad Häring	750	33	52	835	52	46	933	32,8
Brandenberg	0	139	24	163	35	106	304	19,9
Breitenbach am Inn	0	108	25	133	158	116	561	16,2

Tab. 4: Anzahl der Betten nach Unterkunftsarten - Winter 2019/2020

Bezirk/ Gemeinde	B e t t e n							Betten pro 100 EW
	5/4- Stern	3- Stern	2/1- Stern	Gewerbl. gesamt	Privat- quart.	Fewo. privat	Insge- samt	
Brixlegg	0	26	0	26	16	36	390	12,9
Ebbs	255	125	201	646	95	132	963	17,1
Ellmau	1.475	422	334	3.081	277	1.706	5.064	177,8
Erl	130	49	223	402	22	44	526	33,7
Kirchbichl	0	59	44	126	53	65	244	4,2
Kramsach	97	114	133	497	85	153	803	16,1
Kufstein	590	238	140	1.002	34	20	1.078	5,5
Kundl	0	0	59	59	33	2	94	2,0
Langkampfen	0	40	0	40	78	23	196	4,7
Mariastein	60	0	24	104	0	10	114	25,4
Münster	0	140	50	190	59	63	322	9,5
Niederndorf	0	88	46	152	27	31	210	7,4
Niederndorferberg	0	0	0	14	8	38	88	12,2
Radfeld	0	164	143	307	26	20	560	21,7
Rattenberg	0	0	0	6	10	10	26	5,9
Reith im Alpbachtal	263	117	161	655	264	523	1.442	52,3
Rettenschöss	0	0	40	40	48	126	214	39,5
Scheffau am Wilden Kaiser	422	403	174	1.214	234	586	2.082	141,2
Schwoich	0	8	7	15	33	74	154	6,0
Söll	802	680	511	2.339	364	1.147	3.850	105,3
Thiersee	355	278	191	1.002	180	252	1.483	48,9
Walchsee	716	98	195	1.214	252	375	1.907	98,5
Wildschönau	696	1.564	1.475	4.306	374	1.585	6.536	153,0
Wörgl	10	185	133	368	69	162	637	4,5
LANDECK	18.172	8.188	5.199	43.474	3.278	15.517	63.138	142,2
Faggen	0	0	0	0	6	47	53	13,6
Fendels	132	0	50	202	18	240	462	175,7
Fiss	1.978	679	624	5.348	74	622	6.044	580,6
Fließ	0	195	109	414	34	179	665	21,6
Flirsch	58	252	160	536	83	191	810	81,5
Galtür	897	836	287	2.526	181	826	3.653	476,9
Grins	0	0	0	0	24	60	84	6,1
Ischgl	4.757	1.555	873	8.537	422	2.705	11.704	729,7
Kappl	592	240	385	1.853	523	2.553	5.067	197,1
Kaunerberg	0	18	0	32	0	106	163	37,5
Kaunertal	371	597	0	1.156	61	365	1.628	271,8
Kauns	0	0	14	30	22	102	154	30,6
Ladis	622	46	179	1.519	42	570	2.131	392,4
Landeck	294	159	67	550	52	109	711	9,3
Nauders	1.203	631	94	2.315	180	1.015	3.688	240,3
Pettneu am Arlberg	86	248	100	569	256	693	1.518	102,1
Pfunds	348	406	131	956	93	296	1.540	59,4
Pians	0	25	22	47	31	121	199	24,9

Tab. 4: Anzahl der Betten nach Unterkunftsarten - Winter 2019/2020

Bezirk/ Gemeinde	B e t t e n							Insge- samt	Betten pro 100 EW
	5/4- Stern	3- Stern	2/1- Stern	Gewerbl. gesamt	Privat- quart.	Fewo. privat			
Prutz	74	14	40	164	42	142	348	18,6	
Ried im Oberinntal St. Anton am	687	16	24	869	47	195	1.140	91,1	
Arlberg	3.216	1.209	1.116	8.275	743	2.154	11.172	471,0	
Schönwies	0	30	0	38	19	2	59	3,5	
See	393	161	131	757	91	908	1.790	140,8	
Serfaus	2.290	812	365	6.014	128	849	6.991	613,8	
Spiss	0	59	38	147	6	50	209	201,0	
Stanz bei Landeck	0	0	0	0	0	6	6	1,0	
Strengen	52	0	0	52	33	100	185	14,9	
Tobadill	0	0	38	62	25	129	216	42,1	
Tösens	0	0	61	87	8	71	166	22,0	
Zams	122	0	291	419	34	111	582	17,1	
LIENZ	3.065	3.489	2.284	10.516	1.697	4.295	17.630	36,2	
Abfaltersbach	0	8	0	36	10	30	76	11,8	
Ainet	0	0	72	72	5	17	94	10,2	
Amlach	78	43	59	180	16	34	230	46,8	
Anras	68	5	0	109	16	20	145	11,8	
Assling	32	0	0	32	7	115	175	9,8	
Außervillgraten	0	22	35	77	44	145	382	51,1	
Dölsach	0	0	19	27	44	91	162	7,0	
Gaimberg	75	0	89	210	18	54	298	35,1	
Heinfels	0	240	0	283	16	124	423	42,6	
Hopfgarten in Deferegggen	96	15	23	144	9	82	290	42,0	
Innervillgraten	0	160	22	233	42	209	550	60,7	
Iselsberg- Stronach	0	44	65	109	4	85	254	41,6	
Kals am Großglockner	512	254	410	1.342	147	369	1.903	168,4	
Kartitsch	0	289	59	506	94	159	759	97,9	
Lavant	278	0	45	323	12	38	373	113,0	
Leisach	0	0	82	104	12	52	168	23,4	
Lienz	486	343	87	945	83	181	1.247	10,5	
Matrei in Osttirol	170	548	494	1.383	179	680	2.323	49,9	
Nikolsdorf	0	16	0	16	9	34	69	7,8	
Nußdorf-Debant	0	0	0	0	0	129	148	4,4	
Oberlienz	0	0	29	29	30	14	73	5,0	
Obertilliach	192	246	43	712	88	247	1.047	157,9	
Prägraten am Großvenediger	54	162	71	324	162	186	797	70,0	
St. Jakob in Deferegggen	372	447	340	1.499	225	424	2.325	278,8	
St. Johann im Walde	0	0	0	0	0	10	10	3,4	
St. Veit in Deferegggen	150	43	52	275	40	175	506	79,2	
Schlaiten	0	0	23	29	8	32	69	15,1	

Tab. 4: Anzahl der Betten nach Unterkunftsarten - Winter 2019/2020

Bezirk/ Gemeinde	B e t t e n							Betten pro 100 EW
	5/4- Stern	3- Stern	2/1- Stern	Gewerbl. gesamt	Privat- quart.	Fewo. privat	Insge- samt	
Sillian	420	223	0	735	19	166	1.040	51,2
Strassen	54	20	0	96	40	115	251	31,5
Thurn	0	160	0	160	19	50	257	41,5
Tristach	28	50	43	121	25	17	163	11,3
Untertilliach	0	0	20	20	28	50	118	52,9
Virgen	0	151	102	385	246	161	905	41,1
REUTTE	5.880	3.447	3.074	15.477	2.492	6.686	25.990	79,1
Bach	54	257	35	425	256	357	1.187	190,5
Berwang	589	137	409	1.532	132	256	2.138	364,8
Biberwier	0	38	518	721	98	263	1.096	176,2
Bichlbach	0	6	53	332	119	284	757	96,1
Breitenwang	79	0	82	161	10	32	249	17,1
Ehenbichl	0	85	34	135	19	61	239	29,1
Ehrwald	624	186	416	1.630	235	993	2.864	109,7
Elbigenalp	294	85	35	591	126	200	955	107,7
Elmen	0	0	74	74	48	61	223	58,2
Forchach	0	0	0	40	0	10	50	19,0
Grän	866	155	105	1.214	91	351	1.656	279,7
Gramais	0	0	12	46	29	76	151	368,3
Häselgehr	0	23	20	49	48	38	135	20,0
Heiterwang	40	40	68	148	9	124	281	52,7
Hinterhornbach	0	21	46	97	32	45	174	191,2
Höfen	0	134	118	300	45	159	506	41,8
Holzgau	84	158	110	520	136	317	1.088	271,3
Jungholz	162	45	106	375	74	168	617	200,3
Kaisers	0	0	73	73	8	20	101	134,7
Lechaschau	0	132	21	173	23	68	313	14,9
Lermoos	1.589	431	236	2.695	102	516	3.353	293,4
Musau	0	0	0	0	0	37	37	9,5
Namlos	0	18	29	47	22	58	127	174,0
Nesselwängle	378	98	26	534	91	375	1.043	225,8
Pfafflar	0	59	0	95	58	149	327	311,4
Pflach	0	28	0	28	0	37	103	7,1
Pinswang	0	43	58	101	6	34	141	34,8
Reutte	108	376	16	500	13	104	617	8,9
Schattwald	0	84	43	272	32	164	519	115,3
Stanzach	0	87	10	118	78	78	577	124,9
Steeg	98	202	36	446	161	318	984	148,6
Tannheim	659	333	197	1.353	227	582	2.162	195,7
Vils	0	0	0	0	10	50	76	5,1
Vorderhornbach	0	0	23	23	62	58	177	70,8
Wängle	202	30	0	287	19	86	392	42,2
Weißbach am Lech	0	61	49	139	32	56	230	18,4
Zöblen	54	95	16	203	41	101	345	148,1

Tab. 4: Anzahl der Betten nach Unterkunftsarten - Winter 2019/2020

Bezirk/ Gemeinde	B e t t e n							Betten pro 100 EW
	5/4- Stern	3- Stern	2/1- Stern	Gewerbl. gesamt	Privat- quart.	Fewo. privat	Insge- samt	
SCHWAZ	16.445	8.253	5.331	36.613	4.467	19.064	61.554	73,0
Achenkirch	971	184	371	1.754	76	376	2.284	103,9
Aschau im Zillertal	86	36	102	399	107	1.155	1.935	104,9
Brandberg	0	86	23	185	37	231	521	143,9
Bruck am Ziller	0	21	60	81	63	166	310	27,5
Buch in Tirol	0	35	7	52	51	75	178	6,8
Eben am Achensee	2.458	864	219	4.069	142	586	4.897	149,3
Finkenberg	615	328	344	1.461	190	864	2.515	177,7
Fügen	1.349	232	108	2.130	284	1.291	3.705	88,2
Fügenberg	544	266	235	1.264	161	679	2.324	160,1
Gallzein	0	0	0	0	29	26	60	8,8
Gerlos	1.579	637	415	3.486	282	459	4.227	527,7
Gerlosberg	0	0	174	200	45	628	873	184,2
Hainzenberg	58	176	54	288	149	505	1.006	141,1
Hart im Zillertal	148	45	73	328	88	573	989	62,6
Hippach	174	264	121	728	210	1.317	2.289	158,5
Jenbach	108	54	20	182	15	18	237	3,3
Kaltenbach	355	248	137	923	118	947	2.035	154,5
Mayrhofen	2.667	1.396	932	6.340	444	1.489	8.273	210,1
Pill	45	159	13	247	10	49	334	27,9
Ramsau im Zillertal	279	162	100	621	175	960	1.756	105,5
Ried im Zillertal	324	271	92	763	210	599	1.572	122,7
Rohrberg	0	72	32	256	31	450	737	127,7
Schlitters	36	75	0	191	58	163	412	27,2
Schwaz	123	57	28	208	6	38	330	2,4
Schwendau	429	71	279	1.063	239	988	2.302	130,8
Stans	282	32	0	336	16	37	403	18,9
Steinberg am Rofan	0	0	0	27	52	91	178	62,2
Strass im Zillertal	140	54	30	224	60	58	439	51,8
Stumm	62	341	184	831	203	735	1.827	95,4
Stummerberg	78	0	44	224	42	462	805	94,5
Terfens	0	0	28	46	0	49	99	4,6
Tux	2.336	976	518	4.441	341	870	5.686	290,3
Uderns	309	234	51	674	166	489	1.329	71,7
Vomp	0	240	27	267	68	47	382	7,3
Weer	0	48	46	94	0	8	102	6,3
Weerberg	75	128	0	233	40	198	543	21,7
Wiesing	0	45	95	172	36	76	290	13,5
Zell am Ziller	681	359	301	1.536	176	826	2.538	147,9
Zellberg	134	57	68	289	47	486	832	125,1

Tab. 5: Touristische Kennzahlen nach Tourismusverbänden (Stand: Jänner 2020) - Winter 2019/2020

	Ankünfte	Veränderung zum Vorjahr	Nächtigungen	Veränderung zum Vorjahr in %	Auslastung in %
TIROL	4.981.507	-19,9	22.929.959	-16,6	36,7
Imst Tourismus	45.965	-30,8	136.854	-19,2	23,2
Pitztal	109.226	-17,6	497.828	-18,2	35,6
Ötztal Tourismus	490.608	-20,7	2.311.069	-20,4	44,8
Region Hall- Wattens	40.913	-19,9	108.225	-11,8	23,5
Wipptal	34.908	-25,1	122.751	-18,8	17,9
Seefeld	202.846	-13,8	911.018	-8,1	34,3
Stubai Tirol	180.691	-24,1	834.788	-23,1	41,8
Innsbruck / Feriendörfer	491.369	-28,3	1.220.237	-23,5	35,8
Kitzbühel Tourismus	136.813	-17,7	536.017	-15,1	34,5
Pillerseetal	104.473	-11,8	523.550	-9,3	34,1
Kaiserwinkl	63.024	-19,8	327.445	-14,5	32,6
Kitzb. Alpen, St.Johann,...	88.876	-16,4	427.819	-11,9	32,0
Kitzbüheler Alpen-Brixental	167.546	-14,7	889.162	-10,0	35,2
Wildschönau	80.999	-13,0	406.757	-10,1	34,2
Ferienregion Hohe Salve	58.987	-16,4	283.027	-9,4	25,7
Alpbachtal+Tiroler Seenland	81.507	-16,1	396.786	-13,5	29,3
Kufsteinerland	87.334	-20,8	287.991	-15,8	28,1
Wilder Kaiser	181.080	-10,2	950.871	-9,3	39,6
St. Anton am Arlberg	190.754	-21,8	988.213	-20,8	39,1
Tirol West	27.072	-25,5	105.018	-18,0	25,5
Paznaun - Ischgl	362.337	-26,5	1.766.715	-23,9	43,3
Serfaus-Fiss-Ladis	230.668	-17,0	1.356.469	-16,0	49,1
Tiroler Oberland	139.271	-18,2	716.742	-15,8	40,7
Osttirol	167.376	-10,6	821.471	-8,6	25,4
Naturparkregion Reutte	40.688	-22,0	132.240	-11,2	24,8
Tannheimer Tal	93.606	-18,9	423.729	-15,1	35,2
Tiroler Zugspitz Arena	146.878	-17,9	724.482	-13,3	36,2
Lechtal	49.092	-19,4	231.468	-17,7	20,7
Achensee	127.711	-18,0	531.203	-14,0	37,4
Mayrhofen	202.380	-19,6	1.138.992	-18,1	40,9
Tux - Finkenberg	141.187	-21,3	710.507	-20,3	47,6
Zell-Gerlos, Zillertal Arena	140.609	-15,1	764.741	-13,3	41,0
Silberregion Karwendel	39.590	-21,0	144.217	-11,0	26,2
Erste Ferienreg.im Zillertal	235.123	-17,7	1.201.557	-15,4	36,1

1) Ab der Wintersaison 2009/10 werden die Ankünfte und Nächtigungen auf Verbandsebene getrennt von der durch die Tourismusstatistikverordnung angeordneten - gemeindeweisen - Erhebung zusätzlich erfasst. Da die Meldungen seitens der Tourismusverbände bzw. Gemeinden nicht immer zum selben Zeitpunkt erfolgen, ist es möglich, dass die Werte geringfügig voneinander abweichen.
Die Auslastung wurde mit dem Bettenbestand auf Basis der Gemeindewerte berechnet.

Tab. 6: Prozentuelle Verteilung der Nächtigungen für die 10 wichtigsten Herkunftsländer in den Tourismusverbänden – Winter 2019/2020¹⁾

	Deutsch-land	Nieder-lande	Öster-reich	CH	Verein. König-reich	Belgien	Polen	Tsche-chien	Däne-mark	Frank-reich
TIROL	50,6	13,7	6,3	4,4	4,0	3,3	2,0	2,0	1,6	1,2
Imst Tourismus	51,3	11,8	7,1	7,3	1,2	5,7	2,0	0,9	0,4	1,6
Pitztal	64,7	4,9	3,5	10,1	0,5	3,3	2,7	3,1	0,4	1,7
Ötztal Tourismus	49,9	10,8	4,4	4,1	5,6	4,3	2,5	2,5	2,6	1,4
Region Hall- Wattens	33,9	2,3	27,8	2,1	1,0	1,4	4,9	1,9	0,2	2,3
Wipptal	54,6	8,3	17,0	1,8	0,7	0,8	2,6	1,2	1,5	0,8
Seefeld	55,8	6,3	4,4	8,8	3,9	2,6	0,7	1,4	0,2	1,9
Stubai Tirol	61,0	5,2	2,3	3,1	4,3	1,9	5,3	5,2	0,4	1,7
Innsbruck / Feriendörfer	33,8	4,7	18,6	6,7	3,7	1,2	1,4	1,3	0,8	1,4
Kitzbühel Tourismus	38,4	4,8	14,9	2,8	10,2	1,5	1,3	1,9	0,8	1,3
Pillerseetal	54,7	21,4	9,6	0,9	1,9	1,8	1,4	2,2	1,1	0,4
Kaiserwinkl	78,6	6,4	6,4	1,4	0,4	0,7	0,9	1,3	0,1	0,8
Kitzb. Alpen, St.Johann,...	49,8	13,7	8,6	1,9	4,7	3,2	1,3	2,3	1,7	1,1
Kitzbüheler Alpen-Brixental	34,1	38,4	6,6	1,0	2,8	2,6	1,3	1,2	3,3	0,5
Wildschönau	56,0	17,1	2,6	0,6	8,6	4,4	2,4	1,9	1,6	1,6
Ferienregion Hohe Salve	49,6	18,0	7,7	1,0	2,5	2,8	2,8	2,6	2,2	0,4
Alpbachtal+Tiroler Seenland	54,4	10,6	7,0	1,8	8,7	1,9	2,0	2,1	0,9	2,5
Kufsteinerland	48,1	4,5	27,1	2,3	0,9	1,3	2,3	1,4	0,4	1,2
Wilder Kaiser	55,5	16,8	4,8	1,2	8,1	2,2	1,1	1,9	1,1	0,6
St. Anton am Arlberg	31,5	13,2	6,1	3,7	17,1	2,9	0,6	0,4	4,2	1,2
Tirol West	47,5	11,3	8,6	3,2	2,1	2,2	5,1	2,0	0,8	1,5
Paznaun - Ischgl	49,5	11,3	3,3	6,9	2,9	5,3	1,8	0,9	3,4	1,5
Serfaus-Fiss-Ladis	45,4	24,1	2,9	13,5	0,7	2,7	0,8	0,7	1,6	0,8
Tiroler Oberland	55,0	14,5	2,8	8,7	0,3	2,8	3,8	3,5	1,7	1,3
Osttirol	50,2	4,4	20,0	0,8	0,7	1,3	2,7	5,9	1,0	0,3
Naturparkregion Reutte	60,8	13,2	8,4	2,3	0,8	2,9	2,5	0,6	0,2	1,2
Tannheimer Tal	85,1	3,6	1,4	5,9	0,1	0,9	0,0	0,1	0,0	1,0
Tiroler Zugspitz Arena	49,4	31,3	1,8	3,7	0,9	6,1	0,4	0,6	0,1	1,4
Lechtal	57,5	5,5	2,2	4,1	0,7	24,6	0,4	1,3	0,2	1,5
Achensee	65,2	8,0	6,4	8,1	1,4	2,3	0,7	1,3	0,2	1,9
Mayrhofen	43,4	16,3	1,9	1,2	8,8	5,1	2,9	1,6	2,0	0,9
Tux - Finkenberg	61,2	6,5	3,3	2,8	1,4	4,0	3,3	3,9	1,3	1,6
Zell-Gerlos, Zillertal Arena	43,8	34,2	2,6	2,0	1,1	2,9	2,6	2,2	2,2	0,8
Silberregion Karwendel	46,5	5,3	15,4	4,4	2,3	1,3	5,1	1,5	1,1	5,2
Erste Ferienreg.im Zillertal	61,7	13,3	4,2	1,7	1,0	3,9	3,1	2,3	1,6	0,8

¹⁾ Ab der Wintersaison 2009/10 werden die Ankünfte und Nächtigungen auf Verbandsebene getrennt von der durch die Tourismusstatistikverordnung angeordneten - gemeindeweisen - Erhebung zusätzlich erfasst. Da die Meldungen seitens der Tourismusverbände bzw. Gemeinden nicht immer zum selben Zeitpunkt erfolgen, ist es möglich, dass die Werte geringfügig voneinander abweichen.

VERÖFFENTLICHUNGEN DER TIROLER LANDESSTATISTIK

IM AMT DER TIROLER LANDESREGIERUNG

- 1 Kindergärten in Tirol, Statistische Analyse des Arbeitsjahres 20..., jährlich seit 1982/83; ab 2004/05: Statistik der Kinderbetreuungseinrichtungen in Tirol 20..
- 2 Volkszählung 1981, Endgültige Ergebnisse für Tirol, Innsbruck April 1983, 39 S.
- 3 Der Tourismus im Winter 20..., jährlich seit 1982/83
- 4 Bevölkerungsentwicklung 1981/82, Ergebnisse der Bevölkerungsfortschreibung und der Personenstandserhebung 1982, Innsbruck Juli 1983, 15 S.
- 5 Der Tourismus im Sommer 20..., jährlich seit 1983
- 6 Amtsstunden für den Parteienverkehr, Repräsentativerhebung bei den Parteien der Dienststellen des Landes Tirol, Innsbruck Juni 1984, 37 S.
- 7 Jugendliche in Tirol - Eine statistische Analyse der 15- bis 19-Jährigen, Innsbruck Februar 1985, 46 S.
- 8 Tiroler Wohnbaustatistik 20..., jährlich seit 1985 (bis 2003)
- 9 Jugend und Erwerbstätigkeit - Zur quantitativen Arbeitsmarktnachfrage der Tiroler Jugendlichen 1971 bis 1996, Innsbruck Mai 1986, 37 S.
- 10 Typisierung der Tiroler Fremdenverkehrsgemeinden - Ergebnisse einer statistischen Analyse, Innsbruck Jänner 1987, 101 S.
- 11 Familie in Tirol - Eine Situationsanalyse mittels Daten der amtlichen Statistik, Innsbruck Februar 1987, 56 S.
- 12 Bevölkerungsprognose für Tirol, Innsbruck Oktober 1987, 73 S.
- 13 SITRO - Datenkatalog und Benutzerleitfaden 1990, Innsbruck Jänner 1990, 138 S.
- 14 Erhebungen und Studien des Landes Tirol 1986 bis 2013 - Ein Dokumentations- und Abfragesystem
- 15 Demographische Daten Tirol 20..., früher: „Die Bevölkerung in den Gemeinden Tirols 20..“, jährlich seit 1990
- 16 Arbeitsmarkt- und Berufsperspektiven in Tirol, Teil A: Analysen und Maßnahmen. Gemeinsam mit: Institut für Wirtschaftspädagogik und Personalwirtschaft der Universität Innsbruck, Innsbruck März 1991
- 17 Arbeitsmarkt- und Berufsperspektiven in Tirol, Teil B: Statistische Auswertung einer schriftlichen Befragung. Gemeinsam mit: Institut für Wirtschaftspädagogik und Personalwirtschaft der Universität Innsbruck, Innsbruck März 1991
- 18 Gebäude und Wohnungen in Tirol - Ergebnisse der Häuser- und Wohnungszählung 1991, Innsbruck September 1992, 60 S.
- 19 Die Wohnbevölkerung in Tirol, Ergebnisse der Volkszählung 1991, Innsbruck April 1993, 56 S.
- 20 Strukturdaten der Tiroler Bevölkerung, Ergebnisse der Volkszählung 1991 - Teil II, Innsbruck Dezember 1994, 73 S.
- 21 SITRO - Datenkatalog und Benutzerleitfaden 1995, Innsbruck Mai 1995, 140 S.
- 22 SITRO - Datenkatalog 2000, Innsbruck November 2000, 124 S.
- 23 Gebäude und Wohnungen in Tirol – Ergebnisse der Gebäude- und Wohnungszählung 2001, Innsbruck Februar 2004, 94 S.
- 24 Kinderbetreuungseinrichtungen in Tirol 2003/2004 – Angebot und zukünftiger Bedarf, Innsbruck, Juni 2004, 104 S.
- 25 Die Tiroler Bevölkerung – Ergebnisse der Volkszählung 2001, Innsbruck September 2004, 165 S.

- 26 Statistisches Handbuch Bundesland Tirol 2006, Innsbruck 2006, 381 S.
- 27 Armut und soziale Eingliederung in Tirol für die Jahre 2003/2004, jährlich seit 2005
- 28 Die Grundversorgung der Tiroler Bevölkerung 2008, 22 S.
- 29 Statistisches Handbuch Bundesland Tirol 2009, Innsbruck Oktober 2009, 402 S.
- 30 Die Auswirkungen der Fußball-EM auf die Lebensmittelpreise, Innsbruck 2009, 4 S.
- 31 Lohnunterschiede zwischen Männern und Frauen in Tirol 2009, 13 S.
- 32 Die Tiroler Wirtschaft – Eine Analyse der Leistungs- und Strukturhebung 2007, Innsbruck 2009, 24 S.
- 33 Lohn- und Verdienststruktur in Tirol 2006, Innsbruck 2009, 29 S.
- 34 Die Tiroler Wirtschaft – Eine Analyse der Leistungs- und Strukturhebung der Jahre 2002 bis 2006, Innsbruck 2009, 25 S.
- 35 Auswirkungen der Weltwirtschaftskrise auf den Tiroler Arbeitsmarkt, Innsbruck 2010, 7 S.
- 36 Die Tiroler Wirtschaft im ersten Jahr der Weltwirtschaftskrise 2008, Innsbruck 2010, 22 S.
- 37 Die Tiroler Wirtschaft im zweiten Jahr der Weltwirtschaftskrise 2009, Innsbruck 2011, 22 S.
- 38 SITRO - Datenkatalog 2011, Innsbruck 2011, 124 S.
- 39 Die Grundversorgung der Tiroler Bevölkerung 2011, 30 S.
- 40 Die Tiroler Wirtschaft – Eine Analyse der Leistungs- und Strukturhebung 2010, Innsbruck 2013, 27 S.
- 41 Lohn- und Verdienststruktur in Tirol 2010, Innsbruck 2013, 56 S.
- 42 Die Tiroler Bevölkerung – Ergebnisse der Registerzählung 2011, Innsbruck 2014, 143 S.
- 43 Die Tiroler Wirtschaft – Eine Analyse der Leistungs- und Strukturhebung 2011, Innsbruck 2014, 29 S.
- 44 Die Grundversorgung der Tiroler Bevölkerung 2014, 33 S.
- 45 Statistisches Handbuch Bundesland Tirol 2014, Innsbruck 2014, 420 S.
- 46 Die Tiroler Wirtschaft – Eine Analyse der Leistungs- und Strukturhebung 2012, Innsbruck 2014, 32 S.
- 47 Die Tiroler Wirtschaft – Eine Analyse der Leistungs- und Strukturhebung 2013, Innsbruck 2016, 40 S.
- 48 Kleinräumige Bevölkerungsprognose für Tirol, Innsbruck 2016, 60 S.
- 49 Die Bedeutung des Tourismus in Tirol 2016, 60 S.
- 50 Die Tiroler Wirtschaft – Eine Analyse der Leistungs- und Strukturhebung 2014, Innsbruck 2016, 32 S.
- 51 Lohn- und Verdienststruktur in Tirol 2014, Innsbruck 2017, 76 S.
- 52 Fremdenverkehrserhebung 2017 zur Aktualisierung des Emissionskatasters nach § 9 IG-L, Innsbruck 2017, 17 S.
- 53 Die Auswirkungen der Zeitumstellung auf das Verkehrsunfallgeschehen, Innsbruck 2018, 3 S.
- 54 Lohnunterschiede zwischen Frauen und Männern in Tirol, Innsbruck 2018, 30 S.
- 55 Statistisches Handbuch Bundesland Tirol 2019, Innsbruck 2019, 452 S.